



T.C. SAYIŞTAY BAŞKANLIĞI

RİZE BELEDİYESİ

2012 YILI DENETİM RAPORU

ARALIK 2013

T.C. SAYIŐTAY BAŐKANLIĐI
06100 Balgat / ANKARA
Tel: 0 312 295 30 00; Faks: 0 312 295 40 94
e-posta: sayistay@sayistay.gov.tr
<http://www.sayistay.gov.tr>

Bu rapor, 6085 sayılı SayıŐtay Kanunu uyarınca yrtlen dzenlilik denetimi sonucu hazırlanmıŐtır.

İÇİNDEKİLER

RİZE BELEDİYESİ HAKKINDA BİLGİ.....	1
KAMU İDARESİ MALİ TABLOLARI.....	4
DENETLENEN KAMU İDARESİ YÖNETİMİNİN SORUMLULUĞU	5
SAYIŞTAYIN SORUMLULUĞU.....	6
DENETİMİN DAYANAĞI, AMACI, YÖNTEMİ VE KAPSAMI	6
DENETİM GÖRÜŞÜNÜN DAYANAKLARI.....	7
DENETİM GÖRÜŞÜ	8
VURGULANACAK HUSUSLAR.....	9

RİZE BELEDİYESİ HAKKINDA BİLGİ

Rize'nin toplam nüfusu, 2012 Yılı sonu itibariyle 323.012 kişidir. Toplam nüfus büyüklüğüne göre iller sıralamasında 57. sırada yer almaktadır. Nüfus yoğunluğu 82, nüfus artış hızı yüzde 10,50 dir.

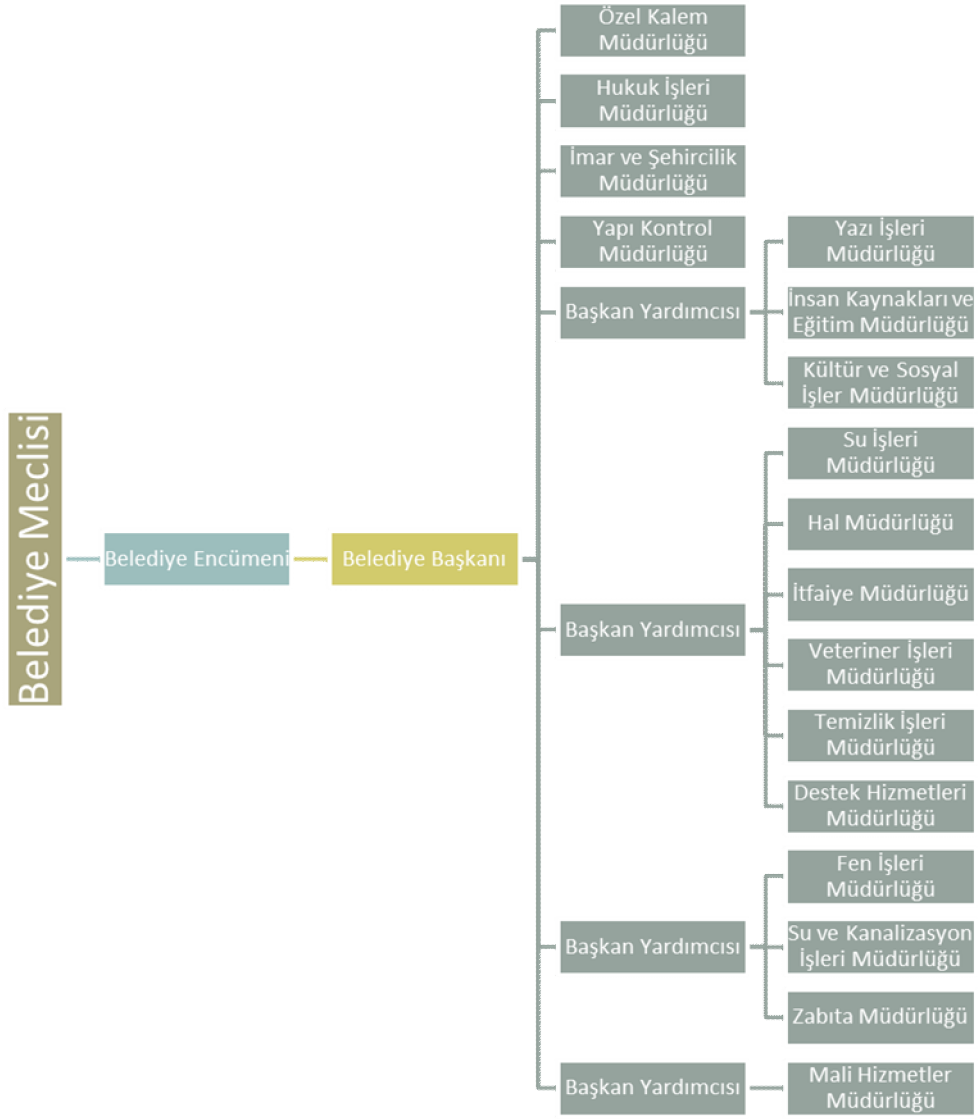
Rize Belediyesi 09.04.2007 tarih ve 2007/94 sayılı meclis kararında belirtilen örgüt yapısına sahiptir.

- **Kurum Misyonu** Yasalarla belirlenmiş, görev ve yetkiler çerçevesinde, tüm kaynakları etkin ve verimli kullanarak, Stratejik öngörülerle yarının ihtiyaçlarını tespit ederek, Rize'nin kentsel gelişimini sağlamak ve yaşam kalitesini sürekli yükseltmek

- **Kurum Vizyonu:** Doğal ve kültürel zenginliği yanında, liderler yetiştiren Rize'mizin; belediyecilikte marka olmasını sağlamak.

Rize Belediyesi'nde; başkan, başkan yardımcıları, müdürler, şefler, memur ve işçilerden oluşan altı kademeli hiyerarşik bir yapı bulunmaktadır. Başkan yardımcıları taktik, müdürlükler ise operasyonel düzeydeki işlemlerin yürütülmesi ile yükümlüdür. Kurumda 2 seçilmiş, 2 atanmış olmak üzere 4 başkan yardımcısı, 17 müdür bulunmaktadır.

5393 sayılı Belediye Kanununa göre belediye idaresi belediye meclisi, belediye encümeni ve belediye başkanından oluşmaktadır.



Rize Belediye Başkanlığına ait hizmet binaları aşağıdaki gibidir:

Hizmet Binaları

Belediye Hizmet Binası

İtfaiye Hizmet Binası

Asfalt Plenti

Yaş Meyve ve Sebze Hali

Su Ürünleri Hali

Otobüs Durağı

Makine İkmal ve Atölye

Rehabilitasyon Merkezi

İnsan Kaynakları

21 Kasım 2011 tarih ve 28125 sayılı Belediye ve Bağlı Kuruluşları ile Mahalli İdare birlikleri Norm Kadro İlke ve Standartlarına Dair Yönetmelikle Rize Belediyesi sanayi ve ticaret bölgesi olması sebebiyle B3 grubu belediyeler arasında yer almaktadır. Norm kadro yapısı aşağıda tablo halinde gösterilmiştir.

Ünvan	Adet	Ünvan	Adet
Belediye Başkan Yardımcısı	2	İdari Personel	55
Yazı İşleri Müdürü	1	Teknik Personel	50
Mali Hizmetler Müdürü	1	Sağlık Personeli	12
Fen İşleri Müdürü	1	Yardımcı Hizmet Personeli	8
İmar ve Şehircilik Müdürü	1	İtfaiye Amiri	2
Temizlik İşleri Müdürü	1	İtfaiye Çavuşu	4
İtfaiye Müdürü	1	İtfaiye Eri	44
Zabıta Müdürü	1	Zabıta Amiri	3
Hukuk İşleri Müdürü	1	Zabıta Komiseri	10
Veteriner İşleri Müdürü	1	Zabıta Memuru	60
Diğer Müdürler	7	Uzman	5
Özel Kalem Müdürü	1	Mali Hizmetler Uzmanı	2
Avukat	3	Mali Hizmetler Uzman Yardımcısı	1
Şef	28	İç Denetçi	3
		Memur Kadroları Toplamı	306
		Sürekli İşçi Kadroları Toplamı	153

Rize Belediyesi çalışanlarında memur personelin %65,12'si yüksek öğretim mezunu (ön lisans, lisans, yüksek lisans) ve %33,72'si orta öğretim mezunu olup (meslek lisesi ve lise) yalnızca %1,16'sı ilköğretim mezunudur.

2012 Yılı Personelinin Hizmet Sınıflarına Göre Dağılımı					
Hizmet Sınıfları	Memur	Sözleşmeli Personel	İşçi	Toplam	Yüzde (%)
Avukatlık Hizmetleri Sınıfı	-	1	-	1	0,55%
Din Hizmetleri Sınıfı	1	-	-	1	0,55%
Genel İdari Hizmetler Sınıfı	67	-	-	67	37,02%
İşçi (Hizmet Sınıfı Yok)	-	-	60	60	33,15%
Sağlık Hizmetleri Sınıfı	1	-	-	1	0,55%
Teknik Hizmetler Sınıfı	16	34	-	50	27,62%
Yardımcı Hizmetler Sınıfı	1	-	-	1	0,55%
Toplam	86	35	60	181	100%

KAMU İDARESİ MALİ TABLOLARI

Rize Belediyesi 2012 yılı hesabına ilişkin olarak yılsonunda verilecek defter, mali tablo ve belgeler 17.12.2011 tarih ve 28145 sayılı resmi gazetede yayımlanan “Kamu İdaresi Hesaplarının Sayıştaya Verilmesi ve Muhasebe Birimleri ile Muhasebe Yetkililerinin Bildirilmesi Hakkında Usul ve Esasların 5. maddesi çerçevesinde verilmiştir.

Söz konusu esasların 5. maddesinde;

“(3) Hesap dönemi sonunda verilecek defter, mali tablo ve belgeler şunlardır:

- a) Birleştirilmiş veriler defteri.
- b) Geçici ve kesin mizan.
- c) Bilanço.
- ç) Belgeler;
 - 1) Kasa sayım tutanağı,
 - 2) Banka mevcudu tespit tutanağı,
 - 3) Alınan çekler sayım tutanağı,
 - 4) Menkul kıymet ve varlıklar sayım tutanağı,
 - 5) Teminat mektupları sayım tutanağı,
 - 6) Değerli kâğıtlar sayım tutanağı,

7) Taşınır kesin hesap cetveli ile taşınır hesabı icmal cetveli veya envanter defteri.

d) 10/12/2003 tarihli ve 5018 sayılı Kamu Mali Yönetimi ve Kontrol Kanunu kapsamındaki idarelerin bütçe uygulama sonuçlarına ait tabloları;

1) Bütçe giderleri ve ödenekler tablosu,

2) Bütçe gelirleri ekonomik sınıflandırılması tablosu,

e) Faaliyet sonuçları tablosu veya gelir tablosu.

(4) 5018 sayılı Kanun kapsamında olmayan kamu idarelerinden birleştirilmiş veriler defterini gönderemeyenler, tutmakla yükümlü oldukları yevmiye defterini gönderirler. Şirketler üçüncü fıkranın (ç) bendinde sayılan belgeler yerine yalnızca envanter defterini gönderirler.

(5) Kamu idareleri, birinci fıkrada sayılan bilgilerdeki değişiklikleri, en geç bir ay içinde Başkanlığa bildirir.”

Denilmektedir.

Yukarıda belirtilen tablo ve belgelerden birleştirilmiş veriler defteri içinde bulunan yevmiye defteri elektronik ortamda alınmıştır.

Ayrıca yukarıda belirtilmeyen;

-Bütçe giderlerinin kurumsal sınıflandırılması tablosu,

-Bütçe giderlerinin fonksiyonel sınıflandırılması tablosu,

-Bütçe giderlerinin finansal sınıflandırılması tablosu,

-Bütçe giderlerinin ekonomik sınıflandırılması tablosu,

-Bütçe uygulama sonuçları tablosu,

-Sayıştay İlamları Cetveli,

-Yönetim döneminde görev yapan muhasebe yetkilileri tablosu da incelemelerde yararlanılmak üzere alınmış ve denetimler bu tablolar üzerinden yürütülmüştür.

DENETLENEN KAMU İDARESİ YÖNETİMİNİN SORUMLULUĞU

Denetlenen kamu idaresinin yönetimi, tabi olduğu muhasebe standart ve ilkelerine uygun olarak hazırlanmış olan mali rapor ve tabloların doğru ve güvenilir bilgi içerecek şekilde zamanında Sayıştaya sunulmasından, bir bütün olarak sunulan bu mali tabloların kamu idaresinin faaliyet ve işlemlerinin sonucunu tüm önemli yönleriyle doğru ve güvenilir olarak yansıtmasından ve ister hata

isterse yolsuzluktan kaynaklansın bu mali rapor ve tabloların önemli hata veya yanlış beyanlar içermemesinden; kamu idaresinin gelir, gider ve malları ile bunlara ilişkin hesap ve işlemlerinin kanunlara ve diğer hukuki düzenlemelere uygunluğundan; mali yönetim ve iç kontrol sistemlerinin amacına uygun olarak oluşturulmasından, etkin olarak işletilmesinden ve izlenmesinden, mali tabloların dayanağını oluşturan bilgi ve belgelerin denetime hazır hale getirilmesinden ve sunulmasından sorumludur.

SAYIŞTAYIN SORUMLULUĞU

Sayıştay, denetimlerinin sonucunda hazırladığı raporlarla denetlenen kamu idarelerinin gelir, gider ve malları ile bunlara ilişkin hesap ve işlemlerinin kanunlara ve diğer hukuki düzenlemelere uygunluğunu tespit etmek, mali rapor ve tablolarının güvenilirliğine ve doğruluğuna ilişkin görüş bildirmekle sorumludur.

DENETİMİN DAYANAĞI, AMACI, YÖNTEMİ VE KAPSAMI

Denetimlerin dayanağı; 6085 sayılı Sayıştay Kanunu, genel kabul görmüş uluslararası denetim standartları, Sayıştay ikincil mevzuatı ve denetim rehberleridir.

Denetimler, kamu idaresinin hesap ve işlemlerinin kanunlara ve diğer hukuki düzenlemelere uygunluğunu tespit etmek ve mali rapor ve tablolarının kamu idaresinin tüm faaliyet ve işlemlerinin sonucunu doğru ve güvenilir olarak yansıttığına ilişkin makul güvence elde etmek amacıyla yürütülmüştür.

Kamu idaresinin mali tabloları ile bunları oluşturan hesap ve işlemlerinin doğruluğu, güvenilirliği ve uygunluğuna ilişkin denetim kanıtı elde etmek üzere yürütülen denetimler; uygun denetim prosedürleri ve tekniklerinin uygulanması ile risk değerlendirmesi yöntemiyle gerçekleştirilmiştir. Risk değerlendirmesi sırasında, uygulanacak denetim prosedürünün belirlenmesine esas olmak üzere, mali tabloların üretildiği mali yönetim ve iç kontrol sistemleri de değerlendirilmiştir.

Denetimin kapsamını, kamu idaresinin mali rapor ve tabloları ile gelir, gider ve mallarına ilişkin tüm mali faaliyet, karar ve işlemleri ve bunlara ilişkin kayıt, defter, bilgi, belge ve verileri (elektronik olanlar dâhil) ile mali yönetim ve iç kontrol sistemleri oluşturmaktadır.

Bu hususlarla ilgili denetim sonucunda denetim görüşü oluşturmak üzere yeterli ve uygun denetim kanıtı elde edilmiştir.

DENETİM GÖRÜŞÜNÜN DAYANAKLARI

BULGU 1;

Bankalardan resmi yazıyla istenen bilgiler ışığında “102 Banka Hesabı” ve yardımcı hesapların incelenmesi üzerine bazı bankalarda açılmış olan hesapların muhasebe hesaplarında görülmediği anlaşılmıştır.

Kurum tarafından bulguda belirtilen hususlara iştirak edilmekte ve 2013 yılından itibaren gereğinin yapılacağı belirtilmektedir.

BULGU 2;

Rize belediyesi yevmiye defteri ve büyük defter kayıtlarının incelenmesi sonucu “122 Gelirlerden Tehirli ve Tecilli Alacaklar” hesabının yılsonu kapanış kaydında 9,482.77 TL borç bakiyesi verdiği sadece 6111 sayılı yasa kapsamında yapılandırılmış alacakların 2012 yılında ödenecek olanların tutarının bile bu değer çok üstünde 2.136.721,56 TL olduğu dolayısıyla 122 nolu hesabın gerçeği yansıtmadığı görülmüştür.

Aynı durum 3,233.03 TL borç bakiyesi vermiş olan “222 Gelirlerden Tehirli ve Tecilli Alacaklar” hesabı için de geçerlidir. Nitekim cari yıldan sonraki yıllara ait 6111 sayılı yasa ile yapılandırılmış olup 2013 ve 2014 yıllarında tahsil edilecek olan gelirler toplamı 872.489,26 TL dir. Bu haliyle 122 ve 222 nolu hesaplar gerçek muhasebe değerlerini göstermemektedir.

Kurum tarafından bulguda belirtilen hususlara iştirak edilmekte ve 2013 yılından itibaren gereğinin yapılacağı belirtilmektedir.

BULGU 3;

Belediyece yapımı süren maddi duran varlıkların “258 Yapılmakta Olan Yatırımlar Hesabı”nda izlenmediği görülmüştür.

Kurum tarafından bulguda belirtilen hususlara iştirak edilmekte ve 2013 yılından itibaren gereğinin yapılacağı belirtilmektedir.

BULGU 4;

Tapuda kayıtlı taşınmaz değerlerinin muhasebe hesaplarıyla uyumlu olmayıp, tapu kayıtlarına göre belediye mülkü olan gayrimenkullerin tamamı 250 Arazi ve Arsalar Hesabına, 251 Yeraltı ve Yerüstü Düzenleri Hesabına, 252 Binalar Hesabına kaydedilmemiştir.

Kurum tarafından bulguda belirtilen hususlara iştirak edilmekte ve 2013 yılından itibaren gereğinin yapılacağı belirtilmektedir.

BULGU 5;

Rize Belediyesi sınırları ve mücavir alanları içinde faaliyet niteliği itibariyle eğlence vergisi mükellefi olan bazı işyerine 2012 yılı içinde eğlence vergisinin hiç tahakkuk ettirilmediği görülmüştür.

Kurum tarafından bulguda belirtilen hususlara iştirak edilmekte ve 2013 yılından itibaren gereğinin yapılacağı belirtilmektedir.

BULGU 6;

Belediye mülkü bazı işyerlerinden çevre temizlik vergisi alınmadığı görülmüştür.

Kurum tarafından bulguda belirtilen hususlara iştirak edilmekte ve 2013 yılından itibaren gereğinin yapılacağı belirtilmektedir.

BULGU 7;

2012 yılı çevre temizlik vergisi grup ve derecelendirmelerinin belediye meclis kararına aykırı olarak hatalı yapıldığı böylece yanlış oranlarda tahakkuklar oluştuğu görülmüştür.

Kurum tarafından bulguda belirtilen hususlara iştirak edilmekte ve 2013 yılından itibaren gereğinin yapılacağı belirtilmektedir.

DENETİM GÖRÜŞÜ

Rize Belediyesinin 2012 yılına ilişkin mali rapor ve tablolarının, “Denetim Görüşünün Dayanakları” bölümünde açıklanan nedenlerden dolayı 102, 122, 222, 258, 250, 251, 252 ve 600 hesap alanlarındaki hata ve eksiklikler hariç tüm önemli yönleriyle doğru ve güvenilir bilgi içerdiği;

gelir, gider ve mallarına ilişkin hesap ve işlemlerinin kanun ve diğer hukuki düzenlemelere uygun olduğu kanaatine varılmıştır.

VURGULANACAK HUSUSLAR

1- Rize Belediyesi bünyesinde çalışan 4857 sayılı İş Kanununa tabi işçilerin kıdem yılları esas alınarak idare tarafından faaliyet dönemi ve sonraki dönemler olmak üzere vadelerine göre ayrılarak ödenmesi öngörülen kıdem tazminatı tutarlarının “ 372 Kıdem Tazminatı Karşılığı Hesabı” ve “472 Kıdem Tazminatı Karşılığı Hesabı”nda güncel olarak izlenmediği tespit edilmiştir.

Kurum tarafından bulguda belirtilen hususlara iştirak edilmekte ve 2013 yılından itibaren gereğinin yapılacağı belirtilmektedir.

2- İller Bankasından alınmış toplam 36.153.891,40 TL krediye ait 5.700.773,70 TL faiz ödemesi olup bu tutarın 2013 yılına isabet eden tutarının “381 Gider Tahakkukları Hesabı” kalan faiz tutarının da gelecek dönemlerde ödenecek olmasından dolayı “481 Gider Tahakkukları Hesabı” nolu hesapta izlenmesi gerekirken bu hesapların kullanılmadığı görülmüştür.

Kurum tarafından bulguda belirtilen hususlara iştirak edilmekte ve 2013 yılından itibaren gereğinin yapılacağı belirtilmektedir.

3- Yapılan ihaleler için taahhüt kartının düzenlenmediği taahhütlerin izlenmesini sağlayan “920 Gider Taahhütleri Hesabı” “921 Gider Taahhütleri Karşılığı Hesabı”nın çalıştırılmadığı görülmüştür.

Kurum tarafından bulguda belirtilen hususlara iştirak edilmekte ve 2013 yılından itibaren gereğinin yapılacağı belirtilmektedir.

4- Rize belediyesine ait taşınmazların incelenmesi neticesinde bazı taşınmazların ihale yapılarak kiralanması yerine işgaliye alınmak suretiyle kişilerin kullanımına verildiği görülmüştür.

Kurum tarafından bulguda belirtilen hususlara iřtirak edilmekte ve 2013 yılından itibaren gereęinin yapılacağı belirtilmektedir.