



T.C. SAYIŞTAY BAŞKANLIĞI

ANTALYA MURATPAŞA BELEDİYESİ

2012 YILI DENETİM RAPORU

ARALIK/2013

T.C. SAYIŐTAY BAŐKANLIĐI  
06100 Balgat / ANKARA  
Tel: 0 312 295 30 00; Faks: 0 312 295 40 94  
e-posta: sayistay@sayistay.gov.tr  
<http://www.sayistay.gov.tr>

*Bu rapor, 6085 sayılı SayıŐtay Kanunu uyarınca yrtlen dzenlilik denetimi sonucu hazırlanmıŐtır.*

## İÇİNDEKİLER

MURATPAŞA BELEDİYESİ HAKKINDA BİLGİ .....	1
KAMU İDARESİ MALİ TABLOLARI .....	4
DENETLENEN KAMU İDARESİ YÖNETİMİNİN SORUMLULUĞU.....	4
SAYIŞTAYIN SORUMLULUĞU .....	5
DENETİMİN DAYANAĞI, AMACI, YÖNTEMİ VE KAPSAMI .....	5
DENETİM GÖRÜŞÜ .....	6
VURGULANACAK HUSUSLAR.....	6



## MURATPAŞA BELEDİYESİ HAKKINDA BİLGİ

5216 Sayılı Büyükşehir Belediyesi Kanunu ile 5393 Sayılı Belediye Kanununa tabi olan Muratpaşa Belediyesi'nin mali yönetim ve kontrolü ile dış denetimi 5018 Sayılı Kamu Mali Yönetimi ve Kontrol Kanunu ile 6085 Sayılı Sayıştay Kanunu hükümlerine göre gerçekleştirilmektedir.

Muratpaşa Belediyesinde, 178 memur, 361 işçi, 81 sözleşmeli personel ve hizmet alımı kapsamında çalıştırılan 1201 personel olmak üzere toplam 1821 personel istihdam edilmektedir. 2008 yılında 445, 2009 yılında 797, 2010 yılında 1042, 2011 yılında 1119 ve 2012 yılında 1201 adet personel hizmet alımı yöntemi ile belediyede istihdam edilmiştir. Belediyede çalışan toplam 1821 personelin, %66'sı hizmet alımı yöntemi ile istihdam edilmiştir.

Kurumun temel faaliyetleri şu alanlarda toplanmaktadır:

1. İmar ve Şehircilik: İmar ve şehircilik (Planlama), Harita ve Coğrafi Bilgi Sistemleri yapı kontrol ve ruhsat işleri, kentsel tasarım, kaldırım ve yol yapım, proje etüt ve yapım, inşaat yapım hizmetleri, altyapı hizmetleri.

2. Çevre ve Kentsel Tasarım: Çevrenin korunması, geliştirilmesi ve temizlenmesine ilişkin plan ve projeleri geliştirmek, çevre ile ilgili araştırma, inceleme ve laboratuvar çalışmaları, çevre korumaya ilişkin denetimler, çevre temizlik, katı atık, geri dönüşüm, çevre koruma ve kontrol, yeşil alanlar.

3. Sağlık: Sağlık hizmetleri, gıda güvenliği, hayvanların denetimi, cenaze ve defin işlemleri, işyeri açma ve çalıştırma ruhsatları, sağlık ve hıfzıssıha, veterinerlik ve gıda kontrol, mezarlıklar, ruhsatlar

4. Sosyal Hizmetler: Yoksullar, engelliler, kimsesizler, sokak çocukları başta olmak üzere kent halkının ihtiyaç ve sorunlarının belirlenmesi ve giderilmesi, sosyal etkinlikler, ayni ve nakdi yardımlar, özel ilgi grupları (Kadınlar, çocuklar ve engelliler), mesleki eğitim, huzurevi, aşevi ve kreş, spor faaliyetleri.

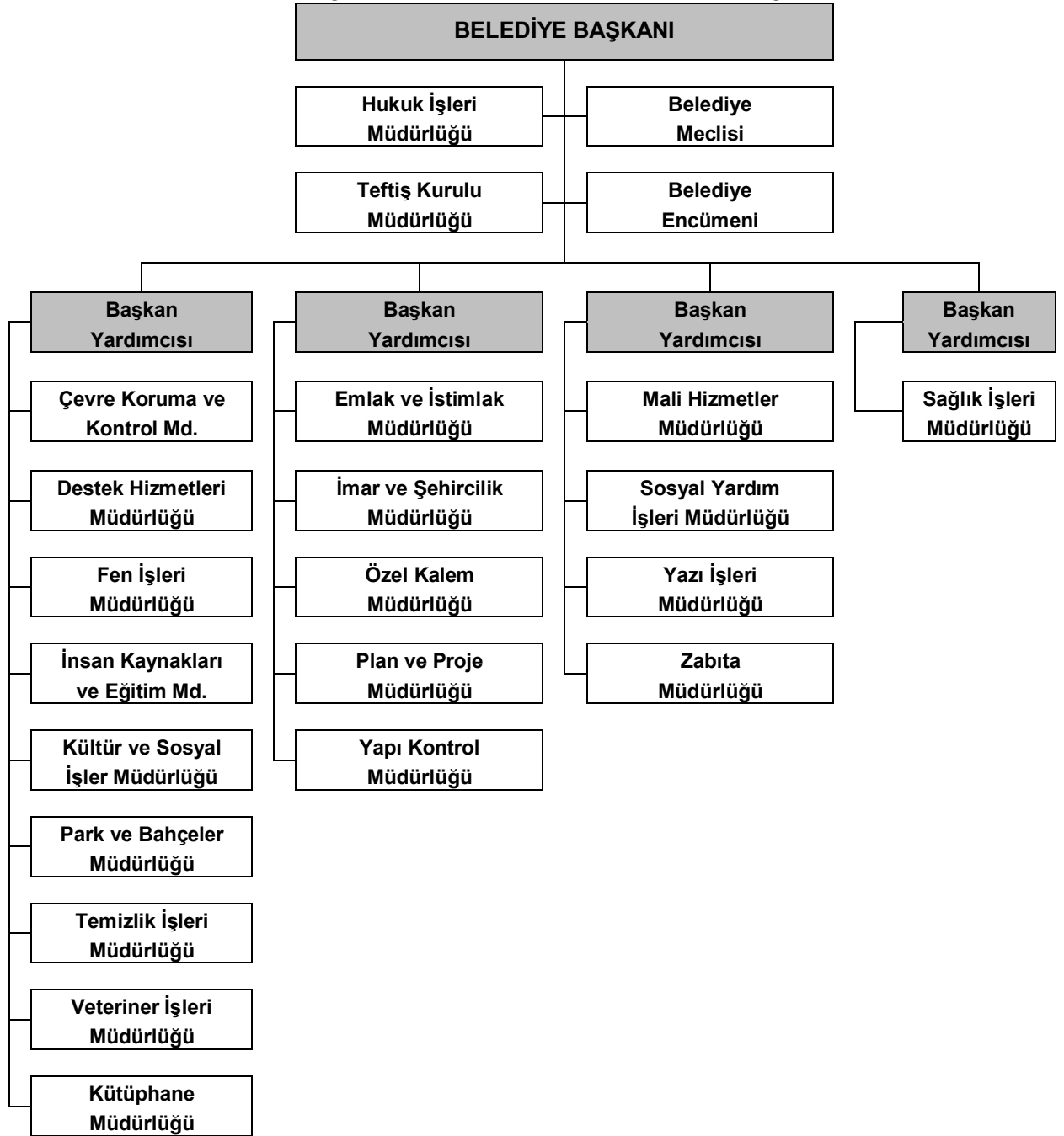
5. Kültür ve Turizm: Kültürel zenginlik ve çeşitliliğinin korunması, kültürel etkinlik düzenlenmesi ve yaygınlaştırılması, kültür ve sanat eğitimi verilmesi, tarihi ve kültürel yapının tanıtılması için projelerin üretilmesi, bu kapsamda sinema, tiyatro, müzik, kütüphane ve turizm alanlarında faaliyette bulunulması.

6. Zabıta: Sektörel bazda huzur ve güvenliği sağlama, imar, sağlık, ulaşım, çevre gibi alanlardaki denetime destek olunması, verilen diğer görevlerin yapılması.

Kurumun bütçesi, kesin hesabı, muhasebe ve mali işlemleri 5018 Sayılı Kamu Mali Yönetim ve Kontrol Kanunu ile ikincil mevzuatı, Genel Yönetim Muhasebe Yönetmeliği, Mahalli İdareler Bütçe ve Muhasebe Yönetmeliği, Mahalli İdareler Harcama Belgeleri Yönetmeliği, Ön Ödeme Usul ve Esasları Hakkındaki Yönetmelik, Vergi Kanunları, Belediye Kanunu, Büyükşehir Belediye Kanunu, Merkezi Yönetim Bütçe Kanunu çerçevesinde yürütülmektedir.

Belediyenin ana hizmet birimleri ile teşkilat yapısı aşağıdaki şemada yer almaktadır.

### MURATPAŞA BELEDİYESİ ORGANİZASYON ŞEMASI



Kurumun mali yapısı ile ilgili 2012 yılına ait bazı bilgiler aşağıda gösterilmiştir.

<b>BÜTÇE GELİRLERİ(Tahsilat-TL)</b>		<b>2011 Yılı</b>	<b>2012 Yılı</b>	<b>Değişim(%)</b>
1.	Vergi Gelirleri	56.876.791,80	58.352.944,31	%2,60
2.	Teşebbüs ve Mülkiyet Gelirleri	2.262.425,77	2.760.430,75	%2,20
3.	Alınan Bağış ve Yardımlar	363.799,82	104.596,56	-%71,25
4.	Diğer Gelirler	64.755.113,23	69.692.430,93	%7,62
5.	Sermaye Gelirleri	1.853.236,67	1.923.912,31	%3,81
Red ve iadeler(-)		0,00	0,00	
<b>NET BÜTÇE GELİRİ</b>		<b>126.111.367,29</b>	<b>132.834.314,86</b>	<b>%5,33</b>

<b>BÜTÇE GİDERLERİ(Tediye-TL)</b>		<b>2011 Yılı</b>	<b>2012 Yılı</b>	<b>Değişim(%)</b>
1.	Personel Giderleri	30.307.569,54	38.367.881,58	%26,60
2.	SGK'ya Devlet Primi Giderleri	5.402.631,42	6.178.028,10	%14,35
3.	Mal ve Hizmet Alım Giderleri	58.442.047,40	78.907.416,44	%35,02
4.	Faiz Giderleri	0,00	0,00	
5.	Cari Transferler	3.537.534,89	3.004.055,95	-%15,08
6.	Sermaye Giderleri	15.680.744,52	29.545.651,80	%88,42
7.	Sermaye Transferleri	0,00	0,00	
8.	Borç Verme	0,00	0,00	
<b>NET BÜTÇE GİDERİ</b>		<b>113.370.527,77</b>	<b>156.003.033,87</b>	<b>%37,60</b>
<b>PLANLANAN BÜTÇE</b>		<b>165.000.000,00</b>	<b>175.000.000,00</b>	
<b>BÜTÇE GERÇEKLEŞMESİ :</b>		<b>% 68,71</b>	<b>%89,14</b>	

#### **2012 YILI DİĞER MALİ BİLGİLERİ (TL)**

Alacaklar (120-140)	37.782.116,20
Kısa Vadeli Borçlar (300-391)	39.510.440,91
Uzun Vadeli Borçlar (400-481)	0,00
Dönen Varlıklar Toplamı	74.462.334,70
Duran Varlıklar Toplamı	1.277.088.570,83

Yukarıda görüldüğü üzere Kurumun net bütçe gelirleri bir önceki yıla göre % 5,33 oranında artış göstermiştir. 2011 yılında bütçe gelirleri bütçe giderlerini karşılarken, 2012 yılında bütçe gelirleri bütçe giderlerini karşılayamamaktadır. 2012 yılı toplam net bütçe gelirleri 132.834.314,86- TL iken, 2012 yılı toplam net bütçe giderleri 156.003.033,87- TL olarak gerçekleşmiştir. 2012 yılında bütçe gelirleri bütçe giderlerinin % 85,15'ini karşılayabilmektedir. Toplam bütçe giderlerindeki artış %37,60 oranında gerçekleşmiş olup, sermaye giderleri %88,42 oranında, mal ve hizmet alım giderleri %35,02 oranında ve personel giderleri de %26,60 oranında artış gösteren harcama kalemleridir. Ayrıca, 2012 yılı personel giderleri ve SGK'ya devlet primi giderleri toplamı 44.545.909,68-TL olup, 2012 yılı bütçe gelirine oranı %33,53'tür.

## KAMU İDARESİ MALİ TABLOLARI

Muratpaşa Belediyesinde yürütülen 2012 yılı denetim çalışmalarımız, Kamu İdaresi Hesaplarının Sayıştaya Verilmesi ve Muhasebe Birimleri ile Muhasebe Yetkililerinin Bildirilmesi Hakkında Usul ve Esaslar” ın 5 inci maddesi gereğince hesap dönemi sonunda Sayıştaya gönderilmesi gereken defter, tablo ve belgelerden denetimimize sunulan ve aşağıda gösterilmiş olan belgeler ile aynı usul ve esasların 8 inci maddesinde yer alan diğer belgeler dikkate alınarak yürütülüp sonuçlandırılmıştır.

- a) Kamu idaresi veya muhasebe birimleri adına açılmış bulunan banka hesap numaralarını gösterir cetvel.
- b) Yevmiye defteri
- c) Taşınır kesin hesap cetveli
- d) Faaliyet sonuçları tablosu
- e) Bütçe
- f) Geçici ve kesin mizan
- g) Bilanço
- h) Bütçe giderleri ve ödenekler tablosu
- i) Gider kesin hesap cetveli
- i) Bütçe gelirleri kesin hesap cetveli
- j) Bütçe uygulama sonuçları tablosu
- k) Bütçe gelirleri ekonomik sınıflandırılması tablosu,

## DENETLENEN KAMU İDARESİ YÖNETİMİNİN SORUMLULUĞU

Denetlenen kamu idaresinin yönetimi, tabi olduğu muhasebe standart ve ilkelerine uygun olarak hazırlanmış olan mali rapor ve tabloların doğru ve güvenilir bilgi içerecek şekilde zamanında Sayıştaya sunulmasından, bir bütün olarak sunulan bu mali tabloların kamu idaresinin faaliyet ve işlemlerinin sonucunu tüm önemli yönleriyle doğru ve güvenilir olarak yansıtmış ve ister hata isterse yolsuzluktan kaynaklansın bu mali rapor ve tabloların önemli hata veya yanlış beyanlar içermemesinden; kamu idaresinin gelir, gider ve malları ile bunlara ilişkin hesap ve işlemlerinin kanunlara ve diğer hukuki düzenlemelere uygunluğundan; mali yönetim ve iç kontrol sistemlerinin amacına uygun olarak



oluşturulmasından, etkin olarak işletilmesinden ve izlenmesinden, mali tabloların dayanağını oluşturan bilgi ve belgelerin denetime hazır hale getirilmesinden ve sunulmasından sorumludur.

## **SAYIŞTAYIN SORUMLULUĞU**

Sayıştay, denetimlerinin sonucunda hazırladığı raporlarla denetlenen kamu idarelerinin gelir, gider ve malları ile bunlara ilişkin hesap ve işlemlerinin kanunlara ve diğer hukuki düzenlemelere uygunluğunu tespit etmek, mali rapor ve tablolarının güvenilirliğine ve doğruluğuna ilişkin görüş bildirmekle sorumludur.

## **DENETİMİN DAYANAĞI, AMACI, YÖNTEMİ VE KAPSAMI**

Denetimlerin dayanağı; 6085 sayılı Sayıştay Kanunu, genel kabul görmüş uluslararası denetim standartları, Sayıştay ikincil mevzuatı ve denetim rehberleridir.

Denetimler, kamu idaresinin hesap ve işlemlerinin kanunlara ve diğer hukuki düzenlemelere uygunluğunu tespit etmek ve mali rapor ve tablolarının kamu idaresinin tüm faaliyet ve işlemlerinin sonucunu doğru ve güvenilir olarak yansıttığına ilişkin makul güvence elde etmek amacıyla yürütülmüştür.

Kamu idaresinin mali tabloları ile bunları oluşturan hesap ve işlemlerinin doğruluğu, güvenilirliği ve uygunluğuna ilişkin denetim kanıtı elde etmek üzere yürütülen denetimler; uygun denetim prosedürleri ve tekniklerinin uygulanması ile risk değerlendirmesi yöntemiyle gerçekleştirilmiştir. Risk değerlendirmesi sırasında, uygulanacak denetim prosedürünün belirlenmesine esas olmak üzere, mali tabloların üretildiği mali yönetim ve iç kontrol sistemleri de değerlendirilmiştir.

Denetimin kapsamını, kamu idaresinin mali rapor ve tabloları ile gelir, gider ve mallarına ilişkin tüm mali faaliyet, karar ve işlemleri ve bunlara ilişkin kayıt, defter, bilgi, belge ve verileri (elektronik olanlar dâhil) ile mali yönetim ve iç kontrol sistemleri oluşturmaktadır.

Bu hususlarla ilgili denetim sonucunda ulaşılan denetim görüşünü destekleyen yeterli ve uygun denetim kanıtı elde edilmiştir.

## DENETİM GÖRÜŞÜ

Muratpaşa Belediyesi'nin 2012 yılına ilişkin mali rapor ve tablolarının tüm önemli yönleriyle doğru ve güvenilir bilgi içerdiği; gelir, gider ve mallarına ilişkin hesap ve işlemlerinin kanun ve diğer hukuki düzenlemelere uygun olduğu kanaatine varılmıştır.

## VURGULANACAK HUSUSLAR

1- Çeşitli işlere ait hakediş ödemeleri sırasında, yüklenicilerden sözleşme kapsamında kesilmesi gereken cezaların, doğrudan gelir kaydedilmeyerek, 333 nolu Emanetler hesabında bekletildiği görülmüştür.

Kurum tarafından, yukarıda belirtilen hususlara iştirak edilmiş ve 2013 yılında gerekli işlemlerin yapıldığı görülmüştür.