



T.C. SAYIŞTAY BAŞKANLIĞI

Kültür Bakanlığına Bağlı Müzelerin Faaliyetlerinin İncelenmesi



ANKARA / Temmuz 1998

İçindekiler

Sayfa

Özet

Bölüm:1 Giriş

Genel Bilgiler	1
Ele Alınan Konular ve Yaklaşım	9

Bölüm:2 Elde Edilen Bulgular

Mevzuattaki Boşluk ve Yetersizlikler	13
İdari ve Mali Yapıdaki Yetersizlikler	15
İletişim ve Personel Politikasındaki Yetersizlikler	17
Kaçakçılığın Önlenmesindeki Yetersizlikler	18
Müzelerin Faaliyetleriyle İlgili Yetersizlikler	20
• Eser Elde Etme	21
• Depolama	21
• Bakım Ve Koruma	22
• Güvenlik	22
• Sergileme	23
• Kayıt, Envanter Ve Sayım	24

Bölüm:3 Uygulama Ve Çözüm Planı

Önerilerimiz ve Bakanlığın Çözüm Planı	25
Genel Değerlendirme	40

Ekler

EK 1 Teşkilat Şemaları	42
EK 2 Müzelerde Yapılan Denetimlerde Elde Edilen Bulgular	46

Özet

1. Çağlar boyunca pekçok uygarlığın beşiği olmuş ülkemiz coğrafyası, zengin bir kültür ve tarih mirasına sahip bulunmaktadır. Böylesine değerli bir mirasın varisi olmamız, hem ulusal ve hem de evrensel boyutları olan bir sorumluluğu da beraberinde getirmektedir. Bu nedenle, söz konusu kültür varlıkları zenginliğinin açığa çıkarılması, toplumun ve insanlığın hizmetine sunulması, korunması ve gelecek kuşaklara taşınması için gerekenin yapıp yapılmadığının ve bunda ne derece başarılı olduğunun saptanması büyük önem arz etmektedir.
2. Anayasamız ve 832 sayılı Sayıştay Kanunu, devletin gelir ve giderleri kadar mallarının da T.B.M.M adına denetlenmesi görevini Sayıştay'a vermiştir. Kültür varlıklarının, diğer devlet mallarından farklı olarak kayıp ve hasarlarının telafi edilememe ve paha biçilememe özelliği, bu eserleri korumakla yükümlü kuruluşların faaliyetlerinin denetlenmesini daha önemli hale getirmektedir.
3. Ancak ülkemizdeki taşınır ve taşınmaz kültür ve tabiat varlıkları çok yüksek sayılarda ve birden çok kurumun görev ve yetki alanını ilgilendiren dağılımda bulunduğundan, tamamının inceleme kapsamına alınması mümkün olamamıştır. Bu nedenle, çalışmamız yalnızca Anıtlar ve Müzeler Genel Müdürlüğüne bağlı müzelerin faaliyetleri ile bunların sahip oldukları taşınır eserlerle sınırlı tutulmuştur.
4. Kamuoyu, Parlamento ve medyanın konuya olan ilgisinin giderek artmakta oluşu da gözönüne alınarak, belirtilen sınırlılıklar dahilinde, müzecilik faaliyetlerine ilişkin olumsuzluklar ile sorunların çözümüne yönelik önerileri saptamak, bu raporun temel amacı olarak belirlenmiştir.
5. Söz konusu amaca yönelik olarak belirlenen çalışma hedefleri ise;
 - Genel Müdürlük ve müzeleri ilgilendiren genel ve özel nitelikteki kural ve prosedürlerin yeterliliğinin tesbiti;
 - Genel Müdürlük ve müzeler arasındaki iletişimin ve Genel Müdürlüğün gözetim prosedürlerinin değerlendirilmesi;
 - Müzelerde eserlerin elde edilmesi, depolanması ve korunması, bakımı, güvenliği, sergilenmesi, kayıt, envanter ve sayımı faaliyetleri ilgili zafiyetlerin belirlenmesidir.

Temel Bulgular

6. Genel Müdürlük ve Müzeleri İlgilendiren Kurallar ile Prosedürlerin Yeterliliği

- Yasada, eski eserlerin devlet malı olma niteliğiyle çelişen düzenlemeler mevcuttur.
- Mevzuatta yer alan arkeolojik eser-etnoğrafik eser ve envanterlik eser-etüdlük eser tanımları yeterince net olmadığından uygulama farklılıklarına yol açılmaktadır.
- Zor alım konusu olan eserlerin güvenliğinin sağlanması ile ilgili düzenlemeler yetersizdir.
- Yurtdışına eser çıkarma yasağı ile ilgili düzenlemeler amacı tam olarak karşılayamamaktadır.
- Teşkilatın hiyerarşik yapısıyla ilgili düzenlemeler etkili hizmet açısından elverişli değildir.
- Gelirleri büyük ölçüde müze giriş ücretlerinden oluşan DÖSİM'in idaresiyle ilgili mevzuat hükümleri, müzelerin bu kaynaklardan gerektiği biçimde yararlanmasını sağlayamamaktadır.
- Eski eserlerin hesap-kayıt işleyiş ve sorumluluğuyla ilgili düzenlemeler yetersizdir.
- Müze uzman personelinin özlük haklarına ilişkin olarak hakkaniyete aykırı ve eşitsizlik doğuran hükümler mevcuttur.
- Kaçak kazı, kanuna aykırı define avcılığı ile ikramiye ve cezaları düzenleyen mevzuat hükümleri yeterince etkili değildir.
- Yüksek öğretim mevzuatında müzecilik eğitimi öngörülmemiş olup, müze personelinin hizmet öncesi ve hizmetiçi eğitimine ilişkin uygulamalar yetersizdir.

7. Genel Müdürlük ile Müzeler Arasındaki İletişim Prosedürlerinin Yeterliliği

- Müzelerin faaliyetleriyle ilgili olarak, Genel Müdürlükçe bütün müzeleri bağlayıcı ve yönlendirici politikalar ve standartlar oluşturulmamıştır.

- Kaçakçılık olaylarıyla ilgili karşılıklı bilgilendirme ve değerlendirme faaliyetleri yetersizdir.
- Müzelerde yapılan iç denetim yeterli kapsam ve sıklıkta değildir.
- Özellikle uzman personelin uzun süreli geçici görevlendirmelerinde müzelerin görüşü alınmamaktadır.

8. **Müzelerin Faaliyetleriyle İlgili Zafiyet ve Yetersizlikler**

- Eser satın alınması için tahsis edilen ödenekler yetersiz olduğundan satıcıların bazıları müzeler dışındaki alıcılara yönelmektedirler.
- Eski eser kaçakçılığıyla ilgili olarak açılan davalara konu olan eserlere, davanın devamı süresince gerekli özenin gösterilmesi sağlanamamakta ve ilgili müzeler dava konusu eserler hakkında yeterli bilgi edinememektedirler.
- Depolar büyüklük, uygun ısı, ışık ve nem koşulları açısından yetersizdir.
- Müzelerde eserlerin kaybolması ve hasara uğraması durumlarıyla ilgili sorumluluk düzeyleri açık ve net olarak belirlenmemiştir.
- Eserlerin bakım ve korunmasına ilişkin politika ve standartlar oluşturulamamıştır.
- Müzelerin çoğunda, güvenlikle ilgili gelişmiş kontrol sistemleri ve gerekli teknik donanım mevcut değildir.
- Pek çok müzede yangın ve afet durumuna ilişkin afet planları bulunmamaktadır.
- Müzelerin büyük çoğunluğunda orta ve uzun vadeli sergileme planları mevcut değildir.
- Birçok müzede, kayıtlardan sergi alanındaki eserlere veya tersine ulaşımı kolaylaştıracak teşhir planları hazırlanmamıştır.
- Bütün müzelerde ortak olarak tutulması gereken kayıt, defter ve belgeler için standart normlar oluşturulamamıştır.
- Müzelerin bir kısmında, özellikle sikkelerden oluşan önemli miktarlarda envantersiz eser bulunmaktadır.

- Müzelerin çoğunda periodik fiili sayım uygulanamamakta, zorunlu yıllık sayım cetvelleri mevcut kayıtlar esas alınarak itibari olarak düzenlenmektedir.

Varılan Sonuçlar

9. Mevcut mevzuat hükümleri, verimli ve etkili biçimde faaliyette bulunmanın gereklerini tam olarak karşılayamamakta ve bazı çelişkili uygulamalara yol açmaktadır.
10. Bürokratik ve hiyerarşik yapı, verimli ve etkili bir işleyiş ve uygulama için yeterli değildir.
11. Genel Müdürlükçe, müzeler ve ilgili diğer kurum ve kuruluşlar arasında etkili bir iletişim kurulamamıştır.
12. Personel politikasıyla ilgili politika ve prosedürler gereken düzeyde değildir. Nicel ve nitel açıdan zaten yetersiz olan insan kaynaklarının yönetiminde bazı zafiyetler sözkonusudur.
13. Kaçakçılığa karşı alınan tedbirler istenen düzeyde değildir.
14. Eser elde etme, depolama, güvenlik, sergileme ve kayıt, envanter ve sayım faaliyetleriyle ilgili politika ve prosedürler yetersizdir.
15. Bakım ve koruma politika ve standartları mevcut değildir.
16. Raporumuzun son bölümünde yer alan “Uygulama ve Çözüm Planı”nında ayrıntılı olarak gösterildiği üzere, ulaşılan bu sonuçlar hakkında gerekli önerilerde bulunulmuş, Bakanlık yetkililerinin konular hakkındaki görüş ve değerlendirmelerine yer verilmiştir. Uygulama ve çözüme ilişkin hususların bazıları kaynak veya ödenek, bazıları ise kanun ya da idari düzenleme konusudur. Bunun dışında, Bakanlıkça veya müzelerce doğrudan uygulanabilecek ve çözüme kavuşturulabilecek hususların yerine getirilmesinin izlenmesi gerekmektedir.

Bölüm 1: Giriş

Genel Bilgiler

- 1.1 Kültür Bakanlığı ile Anıtlar ve Müzeler Genel Müdürlüğü ve bağlı müzelerin görev, yetki ve sorumlulukları bu bölümde ele alınmış, idari, mali ve hukuki yapı hakkında genel bilgiler verilmiştir.
- 1.2 Genel Müdürlükçe 99 adet müze müdürlüğü tesis edilmiştir. Bunların sadece 4'ü müdürlük kadrosu olarak korunmakta olup, faaliyet gösteremez durumdadır. Söz konusu 95 müze müdürlüğüne bağlı müzelerle birlikte, müze sayısı 180'e ulaşmaktadır. Ayrıca yaklaşık 100 adeti paralı olmak üzere 470 civarında ören yeri mevcuttur.

Kültür Bakanlığı ile Anıtlar ve Müzeler Genel Müdürlüğünün Görev, Yetki ve Sorumlulukları

- 1.3 Kültür Bakanlığının Teşkilat ve Görevlerini belirleyen 354 sayılı Kanun Hükmünde Kararıda bakanlığın görevleri;
 - Milli, manevi, tarihi ve kültürel değerleri araştırmak, geliştirmek, korumak, yaşatmak, değerlendirmek, yaymak, tanıtmak, benimsetmek,
 - Kültür konuları ile ilgili kamu kurum ve kuruluşlarını yönlendirmek ve iş birliğinde bulunmak,
 - Kültürel varlıkların tahribini ve yok edilmesini önlemek olarak belirtilmiştir.
- 1.4 Aynı Kararıda "Sorumluluk ve Yetkiler" bölümünde, bakanlık, merkez, taşra, yurtdışı teşkilatı ile bağlı kuruluşların faaliyet ve hizmetlerinin, Bakanlık emir ve talimatları doğrultusunda, mevzuata, plan ve programlara uygun olarak düzenleneceği ve yürütüleceği öngörülmüştür.
- 1.5 2863 sayılı "Kültür ve Tabiat Varlıklarını Koruma Kanunu"nda ise, Devlet Malı niteliğini taşıyan korunması gerekli taşınır kültür ve tabiat varlıklarının Devlet elinde ve müzelerde bulundurulmasının ve bunların korunup değerlendirilmesinin Devlete ait olduğu vurgulanmıştır.

1.6 Bahsi geçen Kararnamenin 10. maddesinde ise Anıtlar ve Müzeler Genel Müdürlüğünün görevleri;

- Korunması gerekli taşınır ve taşınmaz kültür ve tabiat varlıklarını tespit etmek, açığa çıkarmak, bunların korunmasını ve değerlendirilmesini sağlamak,
- Gerekli görülen yerlerde müzeler, rölöve ve anıtlar müdürlükleri, restorasyon ve konservasyon laboratuvarları kurulmasını teklif etmek ve bunların idaresini yürütmek ve kontrol etmek,
- İlimi faaliyetleri yansıtan yayınlar yapmak, müzeleri geliştirmek, kültür ve tabiat varlıklarının bakım ve restorasyonu konularında gerekli tedbirleri almak ve uygulamak olarak sayılmıştır.

İdari ve Mali Yapı

1.7 Anıtlar ve Müzeler Genel Müdürlüğü, Kültür Bakanlığına bağlı ana hizmet birimleri içinde yer alan 7 adet Genel Müdürlükten biri olarak görev yapmaktadır. Bakanlık, Genel Müdürlük ve Müze Müdürlükleri teşkilat şemaları **ek (I)**'de gösterilmiştir.

1.8 Müzelere, genel bütçeden Bakanlığa ayrılan pay üzerinden ihtiyaçlarına göre ödenek tahsis edilmektedir. Kültür Bakanlığının süre gelen yıllar itibariyle bütçe payları %0,7-0,5 seviyesinde azalan bir trend göstermektedir. Anıtlar ve Müzeler Genel Müdürlüğünün Bakanlık bütçesi içindeki payı ise çeşitli yıllar içinde yaklaşık % 15 oranını aşmamaktadır.

1.9 Müzelerin mali durumu incelenirken, Kültür Bakanlığı Döner Sermaye Teşkilatından da söz etmek gerekmektedir. 2252 sayılı Kültür Bakanlığı Döner Sermaye Kanununda, Bakanlığa ayrılan döner sermayenin, eski eserler, anıtlar, müzeler, kütüphanecilik, bibliyografya, dokümantasyon, enformasyon, yayın, tanıtma, güzel sanatlar, sahne sanatları, arşiv, folklor, el sanatları, sinema sanatı, festival düzenleme, kültür merkezleri ve bunlar gibi mal veya hizmet üretim ve satışını içeren işletme alanlarıyla, döner sermaye işlerinde çalıştırılan personelin giderleri için kullanılacağı öngörülmüştür.

1.10 Döner Sermaye Teşkilatını oluşturan Döner Sermaye İşletmesi Merkez Müdürlüğü (DÖSİM) ile buna bağlı Döner Sermaye İşletmelerinin gelirleri aşağıdaki kalemlerden oluşmaktadır;

- Yapılan iş ve hizmetlerden elde edilen gelirler,
- Müzeler ve ören yerlerinin giriş ücretleri,
- Tiyatro, opera, konser, sinema, seminer, sempozyum, festival, kongre ve benzeri kültür faaliyetlerindeki giriş ücretleri,
- Her çeşit mal, hizmet, sanat eseri, kültür malzemesi, yayın ve benzeri satış gelirleri,
- Taşınmaz malların ve tesislerin sergi, yeme, içme, dinlenme yerleri ile salon, büfe ve otoparkların işletme ve kira gelirleri,
- Depozito gelirleri,
- Telif hakları gelirleri,

1.11 Harcama yetkilerinin düzenlenmesi ve ilgili birimlerin döner sermayeden yapılmasını istedikleri ayrıntılı iş ve hizmet teklif ve projelerinin incelenerek karara bağlanması yönetim kuruluna aittir. Yönetim Kurulu; Bakanın görevlendireceği Müsteşar Yardımcısı başkanlığında, Döner Sermaye İşletmesi Merkez Müdürü, Döner Sermaye İşletmesi Merkez Saymanlık Müdürü ve teklifi görüşülen Birim Başkanından oluşmaktadır.

1.12 DÖSİM gelirlerinin tamamına yakını, müze giriş ücretlerinden sağlanmasına rağmen, müzelere harcanan tutarlar yok denecek kadar azdır. Ayrıca, 2464 sayılı Belediye Gelirleri Kanununa göre, müze giriş ücretlerinin % 40'ı müzenin bulunduğu yer belediyesine aktarılmak zorundadır.

Genel Müdürlüğe Bağlı Müzelerin Görev ve Sorumlulukları

1.13 2863 sayılı Kanunda kültür ve tabiat varlıklarının bulundurulacağı müzelerin kurulması ve geliştirilmesinin Kültür Bakanlığına ait olduğu belirtilmiştir. Gerçekten de, korunması gerekli kültür ve tabiat varlıklarının toplandığı ve bulundurulduğu yerler, esas olarak müzelerdir. Sözü edilen Kanunun çeşitli hükümleriyle, bu gibi varlıklardan gerçek ve tüzel kişilerin ellerinde bulunanların değerleri ödenerek Bakanlıkça satın alınabileceği, bunları bulanların, malik olanların veya kullandıkları arazinin içinde olduğunu bilenlerin en yakın müze müdürlüğüne bildirmek zorunda oldukları ve bunlardan Bakanlıkça devlet müzelerinde bulunması gerekli görülenlerin usulüne uygun olarak müzelere alınacağı öngörülmüştür. Aynı Kanunun bir başka maddesiyle, kazılarda meydana çıkan bütün taşınır kültür ve tabiat varlıklarının, kazı yapan heyet ve kurumlar tarafından her yıl yapılan kazı sonunda Kültür Bakanlığının göstereceği devlet müzelerine nakledilmesi hüküm altına alınmıştır.

1.14 Müzelerdeki, ziyaretçi sayıları, gelir durumu, eser sayıları aşağıdaki gibidir:

MÜZELERİN ZİYARETÇİ SAYISI VE GELİR TOPLAMI (1996)

ZİYARETÇİ/GELİR	MÜZELER	ÖREN YERLERİ
Ziyaretçi Sayısı	9.280.412	8.107.224
Gelir Durumu (TL)	998.714.569.250.-	821.815.009.950.-

Kaynak: Anıtlar ve Müzeler Genel Müdürlüğü.

MÜZELERİN ESER TOPLAMI (1996)

ESER TÜRLERİ	ENVANTERLİ ESER SAYISI	ENVANTERSİZ ESER SAYISI	TOPLAM ESER SAYISI
Arkeolojik	576.443	8.042	584.485
Etnoğrafik	280.657	1.691	282.348
Sikke	1.297.546	108.006	1.405.552
Tablet	99.680	16.924	116.604
Elyazması, Kitap	24.529	3	24.532
Mühür, Baskı	20.847	296	21.143
Arşiv Vesikası	12.097	973	13.070
Diğerleri	203	285	488
Toplam Eserler	2.312.002	136.220	2.448.222

Kaynak: Anıtlar Ve Müzeler Genel Müdürlüğü.

1.15 Müzeler İç Hizmet Yönetmeliğinde müzeler; kültür varlıklarını tespit eden, ilmi metodlarla açığa çıkaran, inceleyen, değerlendiren, koruyan, tanıtan, sürekli ve geçici olarak sergileyen, halkın kültür ve tabiat varlıkları konusundaki eğitimini, bedii zevkini yükselten ve dünya görüşünü geliştirmede tesirli olan daimi kuruluşlar olarak tanımlanmıştır. Benzer bir tanımlama, Milletlerarası Müzeler Konseyi (ICOM) tüzüğüne uygun olarak kabul edilen ülkemizin de üyesi bulunduğu ICOM Türkiye Milli Komitesi yönetmeliğinde de yer almaktadır.

1.16 Yönetmelikte müzelerin faaliyetleri;

- Eserleri kronolojik sistem içinde teşhir etmek,
- Eserleri korumak, depoları ilmi çalışmalara imkan verecek şekilde düzenlemek,
- İlimi araştırmalar ve tanıtım yapmak,
- Müzede ve müze dışındaki eğitici kurslar, konferanslar, geziler düzenlemek, eski eser sevgisinin uyandırılmasını sağlamak, kaçakçılık, tahrip ve gizli kazılarla yurdun milli değerlerini yok edici faaliyetleri önlemek,
- 2863 sayılı Kanun kapsamına giren taşınır kültür varlıklarının müzelere kazandırılması ve değerlendirilmesi için gerekli tedbirleri almak,

olarak sıralanmıştır.

Ele Alınan Konular ve Yaklaşım

Raporun Amacı

1.17 Kültür varlıkları dışındaki devlet mallarıyla ilgili kayıp ve hasarlar, bedellerinin sorumlularına ödettilmesi suretiyle telafi edilebilir ise de, eski eserler sözkonusu olduğunda, bunların paha biçilmezliği ve yerine konulamazlığı karşısında aynı şey mümkün değildir. Bu nedenle, sahip olduğumuz eski eserlerin idaresinin mevzuata, genel kabul görmüş kural ve standartlara uygun olup olmadığının, ve bu uygunluğu sağlamak için öngörülen mali, idari işleyiş ve düzenlemelerin ne derece yeterli olduğunun tesbit edilerek rapor edilmesi gerekmektedir.

Çalışmanın Hedefleri

1.18 Çalışmanın hedefleri aşağıda ana hatlarıyla belirtilmiştir.

- Genel Müdürlük ve müzeleri ilgilendiren genel kural ve prosedürlerin yeterliliğinin tesbiti.
- Eserlerin elde edilmesi, depolanması ve korunması, bakımı, güvenliği, sergilenmesi, kayıt, envanter ve sayımıyla ilgili özel kural ve prosedürlerin yeterliliğinin tesbiti.
- Genel Müdürlük ile müzeler arasındaki iletişimin ve Genel Müdürlüğün gözetim prosedürlerinin değerlendirilmesi.
- İncelenmesine karar verilen müzelerde;
 - Genel ve özel kural ve prosedürlere ne derece uyulduğunun incelenmesi,
 - Kural ve düzenlemelerde boşluk veya yetersizlik bulunması halinde ortaya çıkan zafiyetlerin saptanması,
 - Elde etme, depolama, bakım ve koruma, güvenlik, sergileme, kayıt, envanter ve sayım faaliyetleriyle ilgili diğer risklerin teşhis edilmesi.

Denetim Yöntemi / Metodoloji

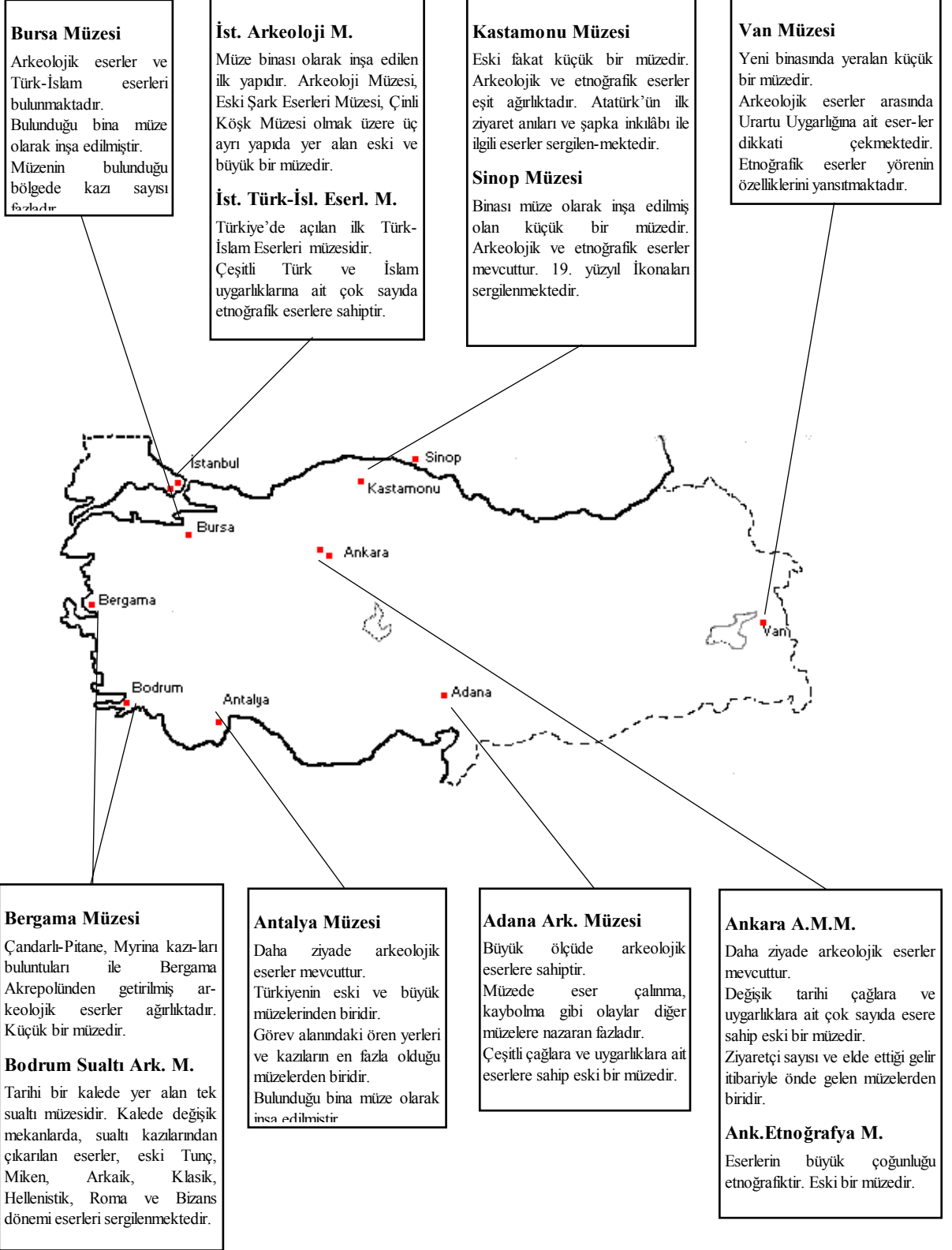
1.19 İlgili konular hakkında sağlıklı ve geçerli sonuçlara ulaşabilmek için Genel Müdürlük yetkilileriyle çeşitli konular görüşülerek tartışılmış, müzelerde bulunan kayıt ve belgeler ayrıntılı olarak incelenmiştir. Bütünü en iyi şekilde temsil ettiği düşünülen 12 adet müze ziyaret edilmiştir. Söz konusu örnekleme seçimi aşağıda belirtilen objektif kriterlere dayandırılmıştır;

- Müzenin bulunduğu coğrafi bölge,
- Müzenin kuruluş tarihi,
- Müzede bulundurulmuş ve toplanan eserlerin türü (etnoğrafik, arkeolojik, karma, diğer),

- Müzenin toplam eser sayısı,
- Yıllık eser girişi yoğunluğu,
- Müzedeki eserlerin çalınması, kaybedilmesi gibi olayların sıklığı,
- Müzeye bağlı kazılar (yabancı kazı, yerli kazı, kaçak kazı, kurtarma kazısı),
- Müzeye bağlı ören yerleri sayısı,
- Müze ziyaretçisi sayısı,
- Müzenin elde ettiği gelir miktarı,
- Müzenin bina durumu (hazine tahsisli, vakıf kira, şahıs kira, kendi malı, kamulaştırma v.b.)

1.20 Bu kriterlerin gözönünde bulundurulması suretiyle incelemeye alınmasına karar verilen müzelerle ilgili özet bilgiler de aşağıda gösterilmiştir.

ÖRNEK SEÇİLEN MÜZELER HAKKINDA BİLGİ



- 1.21** Çalışmanın ilk aşamasında, denetim alanını tanımak ve taramak için gerek Genel Müdürlük ve gerekse ilgili diğer kurum ve kuruluşların (Maliye Bakanlığı, Gümrük Müsteşarlığı, akademik çevreler ve bazı dernekler gibi) yetkilileriyle görüşmelerde bulunulmuş ve iki müzede ön çalışma yapılmıştır. Bu görüşmelerde elde edilen bilgilerin değerlendirilmesi ve söz konusu iki müzede yapılan denetimlerde ortaya çıkan bulguların ışığında tam çalışma yapılmasına karar verilmiştir.
- 1.22** Tam çalışma aşamasında, örnek olarak seçilen on adet müze ziyaret edilerek, görevlilerle geçmiş yıl faaliyetleri üzerinde görüşmeler yapılmış, fiziki gözlemlerde bulunulmuş, ilgili defter, kayıt, belge, cetvel ve liste gibi dökümanlar incelenmiş ve çeşitli test ve kontroller yapılmıştır.

Bölüm 2:Elde Edilen Bulgular

Mevzuattaki Boşluk ve Yetersizlikler

Eski Eserlerin Devlet Malı Olma Niteliğiyle Çelişen Hüküm ve Uygulamalar Mevcuttur.

- 2.1 2863 sayılı Kanununun 5. maddesinde; “Devlete, kamu kurum ve kuruluşlarına ait taşınmazlar ile özel hukuk hükümlerine tabi gerçek ve tüzel kişilerin mülkiyetinde bulunan taşınmazlarda varlığı bilinen veya ileride meydana çıkacak olan korunması gerekli taşınır ve taşınmaz kültür ve tabiat varlıkları Devlet Malı niteliğindedir” denilmektedir.
- 2.2 Oysa, aynı Kanununun 23, 24, 25, 26 ve 27. maddeleri ve bunlara dayanılarak çıkarılan yönetmeliklerde, korunması gerekli taşınır kültür varlıklarının alınıp satılmasına, gerçek ve tüzel kişilerce özel müze kurulmasına ve koleksiyonculuk yapılmasına izin veren düzenlemeler yer almaktadır. Bu hükümlerle, eski eserlerin devlet malı olma niteliğine istisna getirilme amacı aşılmış, bu niteliği ortadan kaldıran ve çelişen uygulamalara imkan verilmiştir. Zira bu düzenlemelerle, bazı kişi ve kuruluşlara devlet malını elinde bulundurma ve değerlendirme imkanından çok, mülkiyetini elde etme ve tasarıfta bulunma yetkisi tanınmış olmaktadır.

Mevzuatta Yer Alan Arkeolojik Eser, Etnoğrafik Eser Tanımları Yeterince Açık Yapılmamıştır.

- 2.3 “Korunması Gerekli Taşınır Kültür ve Tabiat Varlıklarının Tasnifi, Tescili ve Müzelere Alınmaları Hakkında Yönetmelik”te **Arkeolojik Eser**, “Jeolojik devirlerden itibaren zamanımıza kadar intikal eden ve genellikle kazı ve benzeri çalışmalarla bulunan, sanat ve estetik değerleri veya eskilik ölçüleri bakımından korunması gerekli olan insan yapısı taşınırlardır”; **Etnoğrafik Eser** ise, “Halkın hayat tarzını, kültürünü temsil eden araç ve gereçler dahil bilim, kültür, din ve mihaniki sanatlarla ilgili, belge değeri bakımından korunması gerekli insan yapısı taşınırlardır” şeklinde tanımlanmıştır. Etnoğrafik eserlerle ilgili benzer bir tanımlama, “Etnoğrafik Nitelikteki Taşınır Kültür Varlıkları Hakkında Yönetmelik” te de yer almıştır.
- 2.4 Türleri ve faaliyet alanları itibariyle bazı müzeler özellikle arkeolojik, bazıları ise etnoğrafik eserlerin edinilmesine yönelmiş durumdadırlar. Ayrıca, arkeolojik ve etnoğrafik eserler

müzelerden farklı yerlerde bulundurulmakta, kaydedilmekte ve sergilenmektedir. Öte yandan, bir kısım etnoğrafik eserlerin mevzuatta öngörülen belli şartlar dahilinde özel kişilerce alınıp satılmasına izin verilmiştir. Yukarıdaki tanımlamaların net olmaması ve benzer ölçütler içermesi nedeniyle, bu eserler birbirinden kolayca ayırtedilememekte ve dolayısıyla bu hususların uygulanmasında güçlüklerle karşılaşmaktadır.

- 2.5 2863 sayılı Kanununun 23/a maddesinde ve yine “Etnoğrafik Nitelikteki Taşınır Kültür Varlıkları Hakkında Yönetmelik”in 3. maddesinde, Osmanlı Padişahlarından Abdülmecit, Abdülaziz, V.Murat, II.Abdülhamit, V.Mehmet Reşat ve Vahidettin’e ait ve aynı çağdaki sikkelerin tescile tabi olmaksızın yurtiçinde alınıp satılabileceği öngörülmüştür. Hangi sikkelerin alım satımının serbest olacağı belirlenmesinde önceden saptanmış bir süreyle öngören sabit bir kriterin esas alınması, ileriki yıllar içinde yasa koyucunun amacıyla çelişen bir uygulamaya yol açma tehlikesini taşımaktadır.

Envanterlik Eser, Etüdlük Eser Kavramları Uygulama Farklılıklarına Yol Açmaktadır.

- 2.6 2863 sayılı Kanununun 25. maddesinin son fıkrasında ve ilgili yönetmeliklerde, tasnif ve tescil dışı bırakılan ve müzelere alınması gerekli görülmeyen eserlerin sahiplerine bir belge ile iade olunacağı ve bunlar üzerinde sahiplerince her türlü tasarıfta bulunabileceği, bir yıl içinde sahiplerince satın alınmayanların müzelerde saklanabileceği veya Devletçe satılabileceği öngörülmüştür.
- 2.7 İç Yönetmelikte ise, “müzelik değerde olmaması nedeniyle envanter edilmemiş, etüdlük olarak korunmaya alınmış eserler de, müzeye geliş şekli, yeri ve zamanını gösteren etiketleriyle tasnif edilmiş olarak depolanır” denilmiştir.
- 2.8 Uygulamada, daha ziyade kazılardan çıkan eserlerin, kazı heyetleri veya müze yetkililerince hangi ölçülere göre etüdlük olarak ayrılacağı, ne şekilde saklanacağı ve değerlendirileceği konusunda farklı işlemler yapılabilmektedir.

Zorunlu Konusu Olan Eserlerin Güvenliğinin Sağlanması ile İlgili Düzenlemeler Yetersizdir.

- 2.9 Eski eser kaçakçılarının yakalanması ve yargılanması sırasında, bu eserlerin kaydedilmesini, tanımlanıp fotoğraflanmasını ve adliye emanetinde, emniyette veya bilirkişide bulundurmaya yerine, mümkün olan en kısa sürede ilgili müzeye naklini ve müzenin mahkeme safahatıyla ilgili gerekli bilgileri edinmesini sağlayacak kural ve işleyişleri öngören düzenlemeler mevcut değildir.

Yurtdışına Eser Çıkarmayı Yasaklayan Düzenlemeler Yetersizdir.

- 2.10 2863 sayılı Kanununun 24. maddesinde, korunması gerekli taşınır kültür varlıklarının devlet elinde ve müzelerde bulundurulacağı belirtildikten sonra, bunlardan her ne suretle olursa olsun yurtdışına çıkarılacakların kontrolü, Bakanlığa bağlı müzelerce yapılabileceği gibi bazı gümrük kapılarında bulundurulacak ihtisas elemanlarınca da yapılabileceği, yapılan kontrol sonunda bu tip eserlerden yurtdışına çıkmasında sakınca görülenlerin değerlendirilmeleri yurtiçinde yapılmak şartıyla sahiplerine geri verilmesi öngörülmüştür.
- 2.11 Aynı yasanın 32. maddesinde ise, korunması gerekli kültür ve tabiat varlıklarının yurtdışına çıkarılmıyacağı vurgulanmakta, devamında bunların yurtdışında geçici olarak sergilenme koşul ve prosedürleri belirtilmektedir. Aynı Kanununun 68. maddesinde de, kanuna aykırı olarak yurtdışına eser çıkaranlarla ilgili cezalar ve sözkonusu eserlere ve kullanılan eşya ve araçlara el konması gibi tedbirler yer almıştır.
- 2.12 Ancak uygulamada, sınır kapılarında yurtdışına çıkarılması mümkün olmayan eserlerin yakalanması durumunda açılan davalar sonucunda, yukarıda değinilen 24. madde uyarınca bunların sahiplerine geri verildiği saptanmıştır. Bu madde hükmüyle amaçlanan, yurtdışına çıkarılması düşünülen eserlerin önceden müzeye veya gümrüğe beyan edilmesini sağlamaktır. Oysa bu gerekliliğe uyulmadığı hallerde de sınır kapılarında yakalanan yurtdışına çıkarılmıyacak eserlerin sahiplerine geri verilebildiği görülmüştür.

İdari ve Mali Yapıdaki Yetersizlikler

Teşkilatın Hiyerarşik Yapısı Bazı Faaliyetlerin Etkin Biçimde Yürütülmesi İçin Elverişli Değildir.

- 2.13 Genel Müdürlük - Valilik - İl Kültür Müdürlüğü - Müze Müdürlüğü şeklindeki hiyerarşik yapı iletişimin hızını azaltmakta, çoğunluğu meslekten olmayan ve sorunlara bürokratik bakan İl Kültür Müdürlükleri bilginin ulaştırılması ve gereğinin yapılması yönünden etkili olamamaktadırlar.

Müzelerde Yapılan İç Denetim Yetersizdir.

- 2.14 Müzelerde iç denetimi sağlayacak yegane birim olan Bakanlık Teftiş Kurulu Elemanları, yoğunluk arzeden diğer görevleri ve müzecilik mesleğinde uzman olmamaları nedeniyle

düzenli ve etkili iç denetim yapamamaktadırlar. Nitekim, pek çok müzenin uzun yıllar içinde nadiren denetlenebildiği saptanmıştır.

Koruma Genel Müdürlüğü ile Anıtlar ve Müzeler Genel Müdürlüğünün Yetki ve Görevleri Arasında Çatışma Sözkonusudur.

- 2.15 Koruma Genel Müdürlüğünün yetki alanı içinde olan arazide taşınır kültür varlığı çıkması halinde ilgili müzenin nasıl müdahale edeceği ya da müzenin faaliyet alanı içinde bulunan tümülüs veya höyüklerin civarında korunma kurulunca tescilli taşınmaz kültür varlığı olması durumunda sorunlar yaşandığı saptanmıştır. Aslında, kurul yapısı biçiminde örgütlenme, korunması gerekli taşınmaz eserler için gerekli görülüyor ise, bunun müzecilik faaliyetleri için de geçerli olması gerekir. Bu durum, Genel Müdürlük yetkililerince de kabul edilmiş ve bu şekildeki bir idari bölünmenin yapay olduğu ileri sürülmüştür.

Müzeler, DÖSİM ve Belediye Kaynaklarından Yararlanamamaktadır.

- 2.16 Giriş bölümü 1.10. paragrafında açıklandığı üzere, DÖSİM'in gelirleri büyük ölçüde müze giriş ücretlerinden oluştuğu halde, müzelerin faaliyetlerinde kullanılmak için tahsis edilen tutarlar yok denecek azdır. Bunun sonucu olarak, ziyaretçi sayısı çok olan büyük müzeler, müze bünyesi içinde oluşturdukları derneklerin gelirlerini kullanma gibi ikame bir yola başvurmaktadırlar. Bu ise, aslında müzelerce yürütülmesi gereken bazı faaliyetlerin Derneğe maledilerek gelir sağlanması, ziyaretçi sayısı fazla olmayan müzelerin dernek kurma olanakları bulunmadığından eşitsizlik doğması ve derneklerin etkili biçimde denetlenememesi nedeniyle gelir ve giderlerin kullanımının izlenememesi gibi olumsuzluklara yol açmaktadır. Ayrıca, bilet ücretleri tutarının % 40 gibi büyük bir oranının ilgili belediyelere tahsis edilmesine rağmen, bu belediyelerce müzelere herhangi bir katkı ve yardım yapılması sözkonusu değildir.

Devlet Ayniyatı Olarak Eski Eserlerin Hesap, Kayıt, İşleyiş ve Sorumluluğuyla İlgili Düzenlemeler Yetersizdir.

- 2.17 Müzelerdeki eski eserler, ayniyat hesabı içinde diğer demirbaşlar gibi addedilerek kayıtları kültür müdürlüğü ayniyat saymanına bağlı sayman mutemedi durumundaki ambar memurlarınca tutulmaktadır. Oysa, demirbaş malzemelerle tarihi eserlerin nitelikleri birbirinden çok farklı olduğundan, bunlarla ilgili sorumlulukları da farklı olarak düzenlemek gerekmektedir. Ayrıca bu eserler çoğu kez hem müze uzmanının ve hem de ayniyat saymanının sorumluluğunda olduğundan, bu konuda kapsam ve yetki kargaşası doğabilmektedir.

İletişim ve Personel Politikalarındaki Yetersizlikler

Genel Müdürlük ile Müzeler Arasında Etkili Bir İletişim Kurulamamıştır.

2.18 İletişim yetersizliklerine ilişkin hususlar aşağıda belirtilmiştir:

- Müzelerin eser elde etme, depolama, bakım ve koruma, güvenlik, sergileme ve kayıt- envanter - sayım faaliyetleriyle ilgili olarak, Genel Müdürlükçe politikalar ve standartlar oluşturularak müzelere bildirilmemiştir.
- Müzelerce gönderilen “üç aylık uygulama ve izleme sonuçları” müzelerin taleplerinin dile getirilmesi şeklinde algılandığından, sonuçları bir belgeye veya rapora bağlanarak değerlendirilmekten ziyade, ilgili birimlere havale edilerek mümkün olan taleplerin yerine getirilmeye çalışılması şeklinde bir uygulama sözkonusudur.
- Eserlerle ilgili sorumluluk ve zimmetleme işlemlerine ilişkin kural ve prosedürler net olarak belirlenmemiştir.
- Kaçakçılık olaylarıyla ilgili karşılıklı bilgilendirme ve değerlendirme faaliyetleri yetersizdir.
- Müzelerde yapılan iç denetim yeterli değildir.

Personel Politikasıyla İlgili Politika ve Prosedürler Gereken Düzeyde Değildir.

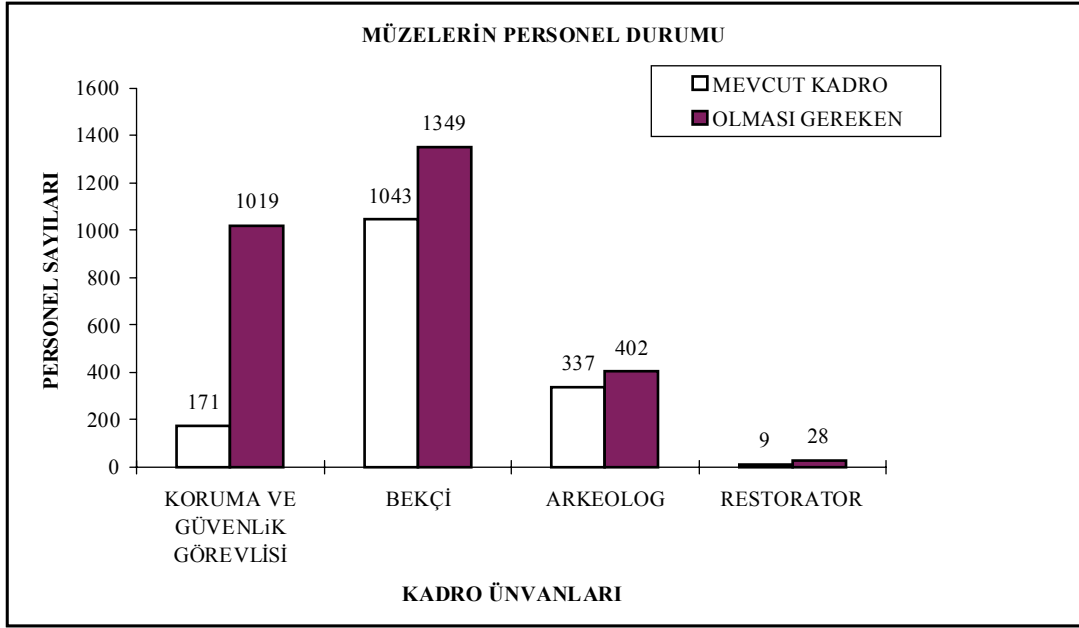
2.19 Bu konuyla ilgili sorunlar aşağıdaki gibi sıralanabilir;

- Müzelerde görevli personel sayısı (özellikle güvenlik personeli ve bekçi) ihtiyacı karşılamamakta; mevcut personel de gereken yerlere rasyonel olarak dağıtılamamaktadır.

MÜZELERİN PERSONEL DURUMU (1996)

KADRO ÜNVANLARI	MEVCUT KADRO DURUMU			İHDASI İSTENEN KADROLAR
	Dolu	Boş	Toplam	(Taşra Teşkilatı)
Arkeolog	270	67	337	65
Restoratör	7	2	9	19
Kor. Güv. Gör.	159	12	171	848
Bekçi	851	192	1043	306

Kaynak: Anıtlar Ve Müzeler Genel Müdürlüğü.



- Müze uzman personelinin özlük haklarına ilişkin olarak hakkaniyete aykırı ve eşitsizlik doğurucu bazı sorunlar vardır. Örneğin, arkeologlar teknik hizmetler sınıfında yer aldığından, aynı işi yapıyor olmalarına rağmen diğer uzman personele nazaran daha fazla tazminat almaktadırlar. Ayrıca, personeli teşvik edici ve ödüllendirici düzenlemeler mevcut değildir.
- Müze personelinin hizmet öncesi ve hizmetiçi eğitimi yetersizdir. Müzecilik eğitimi verilen okul mevcut olmadığından görev alacak personel müzecilik pratiğine yabancı olarak yetişmektedir.
- Özellikle uzman personelin geçici görevlendirilmelerine ilişkin politika ve prosedürler yetersizdir. Uzun süreli geçici görevlendirmelerde müzelerin görüşü alınmamaktadır. Belirli yerlerde, ihtiyacın üzerinde yığılma olabilmektedir. Genel Müdürlükte ve Ankara'daki müzelerde geçici olarak görev yapmakta olan uzman personel sayısının ihtiyacın üzerinde olduğu saptanmıştır.

Kaçakçılığın Önlenmesindeki Yetersizlikler

Eser Alımı İçin Tahsis Edilen Ödenekler Yetersizdir.

- 2.20** Ödeneklerin yetersizliği, eserlerin müzeler yerine koleksiyonculara, antikacılar ve kaçakçılara yönelmesine sebep olmaktadır. Hangi yörede ve ne tür müzelere ne kadar ödenek tahsis edileceğine ilişkin tutarlı ve objektif ölçüler mevcut değildir.

Müzelere, Güvenlik Alarm Sistemleri, Güvenlik Görevlileri ve Bekçiler Nicelik ve Nitelik Olarak Yetersizdir.

2.21 Gerek müzelerde ve gerekse ören yerleri, tümülüs ve höyüklerin bulunduğu arazide güvenlik sistemi ve personeli nicelik ve nitelik olarak yetersiz olduğundan, özellikle son yıllarda müzelere yönelik hırsızlık olaylarının arttığı gözlenmiştir. Öte yandan, kaynakların hangi bölge ve müzelere öncelikle kullanılacağı konusunda dikkate alınacak hususların önceden belirlenmediği görülmüştür.

Mevzuattaki Boşluk ve Yetersizlikler Giderilememiştir.

2.22 “Elde Edilen Bulgular” bölümünün 2.1 ve 2.12. paragraflarında ayrıntılı olarak değinilen mevzuattaki boşluk ve yetersizlikler, kaçakçılığa karşı etkili önlemler alınmasını güçleştirmektedir. (Arkeolojik eser - Etnoğrafik eser, envanterlik eser, etüdük eser, tasnif ve tescil içi ve dışı eser, eski eserlerin ticaret konusu olması, yurtdışına eser çıkarma v.s. gibi kavramların tanımlanma ve düzenlenmeleri yetersizdir.)

Kurum İçi ve Kurum Dışı Eğitim Çalışmaları Yetersizdir.

2.23 Mali, idari ve fiziki yetersizlikler nedeniyle, müzecilerin düzenli ve planlı bir hizmetiçi eğitime tabi tutulmaları mümkün olamamaktadır. Ayrıca, kaçakçılıkla mücadele, büyük ölçüde kamuoyunun eski eser sevgi ve bilincinin artırılmasına ve ilgili diğer kurum ve kuruluşların yardım ve işbirliğine de bağlı olduğu halde; konuyla ilgili olarak yöre halkına, (özellikle öğrencilere) mülki idare görevlilerine, güvenlik kuvvetleri mensuplarına, dışişleri meslek mensuplarına, gümrük personeline, turizm rehberlerine, bazı dernek yöneticilerine yönelik yeterli düzeyde eğitim çalışmaları yapılamamaktadır.

Yurtiçinde İlgili Diğer Kamu Kurum ve Kuruluşları ve Uluslararası Kuruluşlarla İletişim ve İşbirliği Yetersizdir.

2.24 Kaçakçılığın önlenmesinde, bakanlık dışındaki kuruluşların yardım, işbirliği ve bilgilendirmeleri büyük önem arzetmesine rağmen, bakanlık, müzeler, mahalli idareler, güvenlik kuruluşları, gümrük teşkilatı gibi idarelerle etkili bir iletişim ve işbirliği sağlanamamıştır.

2.25 Nitekim, Bakanlığın teşkilat ve görevlerini belirleyen kanun hükmünde kararnamede de, Bakanlığın ana hizmet ve görevleriyle ilgili konularda diğer bakanlıkların, kamu kurum ve kuruluşlarının uyacakları esasları belirleyeceği, gerekli danışma, işbirliği ve koordinasyonu sağlayacağı belirtilmiştir.

- 2.26 Gerek kaçakçılığın önlenmesi ve gerekse kaçırılan eserlerin yurda geri getirilmesi açısından, uluslararası kuruluşlar ve yargı organları nezdinde etkili olunmasını sağlayacak bir anlayış ve politika geliştirilememiştir.

Kaçak Kazı ve Kanuna Aykırı Define Avcılığıyla Etkili Biçimde Mücadele Edilememektedir.

- 2.27 Diğer bölümlerde değinildiği üzere, idari ve mali yapıdaki yetersizlikler, güvenlik personeli ve bekçi sayısındaki noksanlık, mevzuat boşlukları, koleksiyoncuların yeterince denetlenememesi ve ilgili diğer kuruluşlarla yeterli işbirliği ve koordinasyon kurulamaması gibi nedenlerle kaçak kazı ve kanunsuz define avcılığı gibi faaliyetler önlenememektedir.

Öngürülen İkramiye ve Cezalar Etkili Değildir.

- 2.28 Yakalayanlara ve ihbar edenlere verilen ikramiyeler yetersiz, suçlulara verilen cezalar ise caydırıcı olmaktan uzaktır.

Kolleksiyoncuların Faaliyetleri Yeterince İznelenememekte ve Denetlenememektedir.

- 2.29 Koleksiyoncuların faaliyetleri etkili biçimde izlenememekte ve denetlenemekte, sahip oldukları eserlerin kaynağı araştırılmamakta, kendilerinin ibraz ettiği listelerin onaylanmasıyla yetinilmektedir.

Müzelerin Faaliyetleriyle İlgili Yetersizlikler

Müzelerin faaliyet ve işlemleriyle ilgili öneriler geliştirebilmek amacıyla, bu bölümde yalnızca yetersizlikler ve olumsuzluklar üzerinde durulmuştur. Oysa denetlenen müzelerde elde edilen bulguları gösteren ek (II)'de ayrıntılı olarak açıklandığı üzere, pek çok konuda yeterli ve olumlu işleyişler de sözkonusudur. Hatta bazı faaliyet alanlarında standartların üzerinde ve iyi uygulama örneği teşkil edebilecek performans sergileyebilen müzeler de vardır. (Örneğin, incelemeye alınan müzelerden Bodrum Sualtı Arkeoloji Müzesi, Ankara Anadolu Medeniyetleri Müzesi Türk-İslam Eserleri Müzesi, İstanbul Arkeoloji Müzesi ve Antalya Müzesi gibi.) Ancak bu sonuç mevzuatın, idari yapının ve iletişim sisteminin elverişli olmasına bağlı olmayıp, bu müzelerin yöneticilerinin yurtdışı kuruluşlarla etkili ilişkiler kurmak suretiyle dünya standartlarını kavrayabilmesi ya da ziyaretçi sayısının çokluğuna bağlı olarak dernekleri vasıtasıyla önemli miktarlarda gelir elde edebilmelerinden kaynaklanmaktadır.

Eser Elde Etme ile İlgili Politika ve Prosedürlerde Yetersizlikler Vardır.

- 2.30 Eser satın alınması için tahsis edilen ödenekler yetersiz olduğundan ve ödemeler zamanında yapılamadığından, satıcılar başka alıcılara (antikacılara, koleksiyonculara ve hatta kaçakçılara) yönelebilmektedirler.
- 2.31 Mevcut mevzuat hükümleriyle, müzelerin türüne, faaliyet alanına veya bulunduğu yöreye göre hangi eserleri kabul edeceği ya da hangilerine öncelik tanıyacağı konusunda öngörülmüş net ve genel bir politika mevcut değildir. Eser edinmede, estetik, teknik, tarihsellik, belgesellik, mevcut koleksiyonu tamamlayıcılık, fiziki durum, yöre ve uygarlık menşei gibi kriterler gözönünde bulundurulmadığından, her müze farklı inisiyatifler kullanabilmektedir.
- 2.32 Eser giriş yoğunluğuna ve çeşitliliğine göre gerekli sayıda uzman personelin bulunmaması nedeniyle, bazı müzelerde değerlendirme komisyonu oluşturmakta güçlük çekilmektedir.
- 2.33 Eski eser kaçakçılığıyla ilgili olarak açılan davalara konu olan eserlere, davanın devamı süresince gerekli özenin gösterilmesi sağlanamamakta ve ilgili müzeler dava konusu olan eserler hakkında yeterli bilgi edinememektedirler. Oysa, kaçakçılarda yakalanan eserlerin emniyet, adliye emaneti ve bilirkişilerde durması yerine, müsadere anından itibaren bir an önce ilgili müzeye nakledilmesi gerekmektedir. Ayrıca, bu eserlerin nitelikleri, buldukları yerler ve sanıkların kimlikleri hakkında ilgili müzenin bilgi sahibi olması önem taşımaktadır.

Depolama Faaliyetlerine İlişkin Prosedürler Yetersizdir.

- 2.34 Genel Müdürlükçe, depolar ve depolama konusunda uyulacak politika ve standartlar oluşturulmamıştır.
- 2.35 Müzelerin depoları, büyüklük, uygun ısı, ışık, nem koşulları ve genişletilebilirlik açılarından yetersizdir.
- 2.36 Müzelerin çoğunda, “Depo Giriş Defteri” ve “Depo Yardımcı Defteri” (Listeleri) tutulmasında ve uygulamasında düzensizlik ve yetersizlikler vardır.
- 2.37 Bazı müzelerde, eserlerin bulunma kolaylığını sağlayacak şekilde düzenlenmediği ve tasnif edilmediği saptanmıştır.

2.38 Müzelerde, müdür, uzmanlar ve sayman mutemedi yönünden eserlerin kaybolması ve hasara uğraması durumlarıyla ilgili sorumluluk düzeyleri açık ve net olarak belirlenmemiştir. Sorumluluk uygulaması, eserlerin uzmanlara zimmetlenmesi biçiminde olmakta ise de, aynı mekanda birden fazla kişiye zimmetli eserlerin bulunması, depo sorumluluğu ile sergi alanı sorumluluğunun ayrılmamış olması ve zimmetleme şekil ve usullerinde farklı uygulamalara rastlanması gibi zafiyetler sözkonusudur.

Eserlerin Bakım ve Korunmasına Yönelik Politika ve Uygulamalar Mevcut Değildir.

2.39 Genel Müdürlükçe, eserlerin bakım ve korunmasına ilişkin politika ve standartlar oluşturulmadığı gibi, müzelerin çoğunda kendi bünyelerinde uygulanan bakım ve koruma politikası da mevcut değildir.

2.40 Bakım politikası olmaması, bilimsel teknik ve standartların izlenememesi ve gerekli laboratuvar, uzman personel, araç-gereç ve malzemelerin bulunmaması ya da noksan olması nedeniyle, basit temizlik ve ilaçlama uygulamaları dışında bakım çalışmaları yapılamamaktadır.

2.41 Bu nedenlerle, müzelerin çoğunda bakım gerektiren önemli miktarda eser bulunmaktadır.

Güvenlikle İlgili Politika ve Prosedürler Yetersizdir

2.42 Müzelerin çoğunda, güvenlikle ilgili gelişkin kontrol sistemleri ve teknik cihazların bulunmadığı, olanların bir kısmının ise yetersiz olduğu görülmüştür. Ayrıca güvenlik görevlileri ve bekçilerin sayıları ve vasıfları istenen düzeyde değildir.

2.43 Müzelerin büyük çoğunluğunda, yangın ve afet durumuna ilişkin afet planı ve kurtarma öncelikleri güncelleştirilmemiş olduğundan ihtiyacı karşılayamamaktadır. Ayrıca, herhangi bir afet durumunda, müze yönetimi, polis, itfaiye ve mülki makamlar arasında önceden belirlenmiş bir koordinasyon ve işbirliği yoktur.

2.44 Bazı müzelerde, mevcut hükümlere uyulmadığı ya da öngörülenden farklı uygulamalarda bulunduğu saptanmıştır. Bunlardan bazıları aşağıda sıralanmıştır:

- Müzeye araştırma yapmak için gelen şahısların uymak zorunda olduğu kurallar açısından farklı uygulamalar sözkonusudur.
- Müzelerdeki yapım ve onarım faaliyetleri sırasında, müzeye giren ve çıkan kişilerin kimliklerine ve işe başlama ve bitiş tarihlerine ilişkin bilgilerin saklanması ve gözetimine ilişkin önlemler yetersizdir.

- Birkaç müzede elektrik tesisatı eski olup belli periodlarla gözden geçirilmemekte, bazılarında ise yangın alarmı bulunmamaktadır.
- Müzelerin bir kısmında çalışma saatleri sonunda müzenin teslimine ve vardiyalarda görev devir teslimine ilişkin ciltli ve tasdikli nöbet defterlerinde tutulacak tutanaklar yerine, dosyalara iliştirilen günlük çizelgeler kullanılmaktadır.
- Müzelerin çoğunda, nöbet cetvellerinin ilan tahtasına asılmasıyla yetinilmekte, ilgili personele imzalatmak suretiyle tebliğ edilmemektedir.
- Anahtarların saklandığı kasanın sorumluluk ve kullanım biçimi yönünden farklı uygulamalar söz konusudur.
- Bekçi kontrol saatlerinin kullanılması ve kontrol kayıtlarının izlenmesinde değişik yöntemler kullanılmaktadır.

Sergileme Faaliyetleriyle İlgili Politika ve Prosedürler Yeterli Değildir.

- 2.45 Müzelerin büyük çoğunluğunda orta ve uzun vadeli bir sergileme planı mevcut değildir.
- 2.46 Kazılardan gelmesi beklenen eserler için önceden sergileme planları hazırlanması söz konusu değildir.
- 2.47 Sergilemenin bir mesajı olması ve çeşitli ziyaretçi kesimlerine azami doyum sağlaması için gerekli ayrıntılı çalışmalar yapılamamaktadır.
- 2.48 Sergi alanları, eser-konu uyumu, giriş-çıkış rahatlığı, vitrin tasarımı, renk, aydınlatma, işaret, etiket, panolar gibi unsurlar gözönünde bulundurularak rasyonel biçimde düzenlenmemektedir.
- 2.49 Pek çok müzede sergi alanlarıyla ilgili teşhir planları mevcut değildir. Oysa bu husus, kayıtlardan sergi alanındaki eserlere veya tersine ulaşımın kolaylaştırılması yönünden önem arz etmektedir.
- 2.50 Bazı müzelerde sergileme faaliyetlerini olumsuz olarak etkileyen münferit durumlar aşağıda belirtilmiştir.
- Bir iki müzedeki sergi salonlarında çatıda veya yan duvarda ışık yönünden sakıncalı olan cam yapı bulunduğu görülmüştür.
 - Birkaç müzede güvenlik şartlarının yetersizliği nedeniyle bazı bölümlerdeki eserler ve özellikle sikkeler sergilenememektedir.
 - Bazı müzelerin sergi salonlarında ısı, ışık ve nem şartları yerinde değildir.
 - Bir kısım müzede, sergilenen eserleri tanıtan ve ziyaretçiyi bilgilendiren yazı, levha, işaret, sembol, pano ve açıklamalar yetersizdir.

Müzelerdeki Kayıt, Envanter ve Sayım Faaliyetleriyle İlgili Politika ve Prosedürler Yetersizdir.

- 2.51 Bütün müzelerce tutulması gereken defterler ve belgeler için standart normlar oluşturulmadığından farklı uygulamalar söz konusudur.
- 2.52 Müzelerin bir kısmında, uzman personel noksanlığı nedeniyle özellikle sikkelerden oluşan önemli miktarlarda envantersiz eser bulunmaktadır.
- 2.53 Eski envanter kayıtlarına ilişkin olarak geriye dönük güncelleştirme çalışmaları yapılamamaktadır. Bu konuda eski kayıtların muhafaza edilmesi, bunların yeni defterlere nakledilmesi, her iki defterin kullanılmasına devam edilmesi gibi farklı uygulamalar yapıldığı görülmüştür.
- 2.54 Müzelerin pek çoğunda envanter defterlerinin ikinci nüshaları (yedekleri) bulunmamaktadır. Eserlere ait gerekli bilgileri taşıyan ve kanıtlayan belgelerin kendilerinin iyi korunması çok önemli olduğundan, bu defterlerin tek oluşu büyük bir risk kaynağıdır.
- 2.55 Envanter defterlerindeki kayıtlarda değişiklik ve ilaveler yapılmasının şekil ve şartları belirlenmemiştir.
- 2.56 Müzelerin çoğunda periodik fiili sayım uygulanamamakta, zorunlu yıllık sayım cetvelleri mevcut kayıtlar esas alınarak itibari olarak düzenlenmektedir.
- 2.57 Stüdyo, teknik personel ve ödenek yetersizliği nedeniyle, envanterlerin fotoğraflandırılması çalışmaları yetersiz durumdadır.
- 2.58 Müzelerde eserlerin geçici hareketlilikleri (depo, sergi alanı, laboratuvar, fotoğrafhane, araştırma bölümleri, yurtiçi ve yurtdışı sergiler arasında) kalıcı kayıtlarla izlenememektedir. Bu gereklilik ilgili kayıtlara geçici notlar düşülmek suretiyle yerine getirilmeye çalışılmaktadır.

Bölüm 3:Uygulama ve Çözüm Planı

Önerilerimiz ve Bakanlığın Görüşleri

3.1 Mevzuat Hükümleri

• Öneriler	• Bakanlığın Değerlendirmeleri
<ul style="list-style-type: none">• Taşınır kültür varlıklarıyla ilgili olarak 2863 sayılı Kanunda yer alan ve bir taraftan bunların Devlet malı niteliğinde olduğunu öngören, diğer taraftan da alınıp satılmasına, özel müze kurulmasına, definecilik ve koleksiyonculuk yapılmasına izin vermek suretiyle istisna getirmekten öte mülkiyetini elde etmeye ve tasarrufta bulunmaya olanak sağlayan hükümlerin gelişmelerinin giderilmesi gerekmektedir.• “Arkeolojik Eser”, “Etnoğrafik Eser” tanımları, bunların birbirinden kolayca ayırdedilmesini, hangi eserin hangi prosedüre tabi olacağına bilinmesini ve ticaret konusu olup olmayacağına net olarak anlaşılmasını sağlayacak biçimde düzenlenmelidir.• Aynı şekilde, tasnif – tescil içi ve dışı veya envanterlik ve etüdlük eser tanımları ile bunların hangi işlemlere tabi olacağı net olarak belirlenmelidir.• Eski eser kaçakçılarının yargılanması sırasında, zor alım konusu olan eserlerin derhal ilgili müzeye teslim edilerek bunların kaydedilmesini, tanımlanıp, fotoğraflanmasını ve müzenin mahkeme safahatına ait bilgileri edinmesini sağlayacak kural ve işleyişleri öngören düzenlemeler yapılmalıdır.	<ul style="list-style-type: none">• Bu maddeler ile ilgili görüş ve öneriler dikkate alınarak, halen devam eden “2863 sayılı Kanun” çalışmalarında, söz konusu öneriler göz önünde bulundurulacaktır.• Yeddiemin olarak eserlerin müzelerde saklanması hususunda genelge çıkartılacak ya da mevcut genelgeler yeniden yazılacak (eski eser kaçakçılığında, zor alım durumlarında).

Öneriler	Bakanlığın Değerlendirmeleri
----------	------------------------------

- Yurtdışına çıkarılmasında sakınca olan eserlerin, önceden müzeye veya gümrük yetkililerine beyan edilmeksizin ve kontrol ettirilmeksizin, yurtdışına çıkarılmak istenirken yakalanması halinde de, sahiplerine geri verilmesi ve ceza uygulanmamasını gerektirdiği şeklindeki hatalı yorumlara yol açabilecek hükümler gözden geçirilmelidir.
- Taşınır ve Taşınmaz Kültür Varlıkları ile ilgili mahkeme safahatının İl Kültür Müdürlüklerince takip edilmesi, Mahkemenin Muhakemet Müdürlüğü avukatlarınca takip edilmesi ve mahkeme sonucundan da Müze Müdürlüğüne de bilgi verilmesi sağlanacak; Zor alım sonucu Müze Müdürlüklerine getirilen eserler için ayrı bir envanter defteri yapılacak; Bu deftere, eserlerin fotoğrafları ve kısa envanter bilgileri kaydedilecek. Tüm müzelerde, bu defterlerde birlik sağlanacaktır.
- “2863 sayılı Kanun” üzerinde devam eden çalışmalarda öneri dikkate alınacak, yeni çıkarılacak kanun hükümlerinde, önerilerin hayata geçirilmesi yolunda çalışmalar yapılacaktır.

3.2 İdari ve Mali Yapı

Öneriler	Bakanlığın Değerlendirmeleri
<ul style="list-style-type: none">• Genel Müdürlük - Valilik - İl Kültür Müdürlüğü - Müze şeklindeki hiyerarşik yapı iletişimin hızını azaltmakta, Koruma Genel Müdürlüğü ve Anıtlar ve Müzeler Genel Müdürlüğü şeklindeki yapay idari bölünme ise, görev ve yetki çatışmalarına yol açmaktadır. Bu nedenle, hem taşınmaz ve hem de taşınır kültür ve tabiat varlıklarına ilişkin hizmetlerin etkili biçimde yürütülebilmesi için, belli ölçüde idari özerkliğe sahip, yeni bir yapılanmayı sağlayacak düzenlemelere gidilmelidir.• DÖSİM gelirlerinin neredeyse tamamının müze giriş ücretlerinden oluşması ve genel bütçeden tahsis edilen ödeneklerin sınırlılığı karşısında, DÖSİM gelir toplamının belirli bir oranının, sahip olduğu eser sayısı, ziyaretçi sayısı gibi ölçütler göz önünde bulundurulmak suretiyle zorunlu olarak müzelere dağıtılmasını öngören bir düzenleme getirilmesi, ayrıca Genel Müdürlüğün görevlendireceği bir müze müdürünün de yönetim kuruluna dahil edilmesi sağlanmalıdır. Ayrıca, müze giriş ücretlerinden belediyelere ayrılan %40 oranı yeniden gözden geçirilmeli ve ilgili belediyeler bu pay karşılığında belirli hizmet, katkı ve kolaylık sağlamak zorunda olmalıdır.• Müzelerde bulunan taşınır kültür varlıklarının bunlardan fiilen sorumlu olan uzmanlarca tutulan ayrı bir ayniyat hesabı içinde izlenmesini ve Sayıştay'a hesap verilmesini öngören bir düzenleme yapılmalıdır.	<ul style="list-style-type: none">• Bu konu hakkında "Kültür Bakanlığı'nın Kuruluşu Hakkında" Kanun Hükmünde Kararname mevcuttur. Ancak, Kültür Bakanlığı Kuruluş Kanunu hazırlanması durumunda, konu değerlendirmeye alınacaktır.• Ayrıca, büyük müzeleri merkeze bağlayacak şekilde yasa düzenlemesi yapılmaması gerekmektedir.• Bu bir kanun meselesidir. Müze gelirlerinin hizmet olarak geri dönmesi gerekmektedir. Müzelerin çevre düzenlemesi, bahçe çalışmaları, yakıt giderleri, su parası v.b. gibi hizmetler %40 oranı nisbetinde Belediyelerce yapılması gerekmektedir. Müze örenyeri gelirlerinin tümünün Bakanlığımıza dönmesi hususunda İl Özel İdareleri Kanununda ve Belediye Gelirleri Kanununda değişiklik yapılması gereklidir.• Müzelerimizde her yıl ayniyat talimatnamesi hükümleri doğrultusunda eserler sayılmakta, müze envanter defterine bu eserler usulüne uygun olarak kaydedilmekte ve istatistiki bilgiler istenmektedir. Bu istatistiki bilgiler Bakanlığımıza ulaştıktan sonra bir örneği de, Devlet İstatistik Enstitüsüne gönderilmektedir.

3.3 Genel Müdürlük, Müzeler ve İlgili Kuruluşlar Arasında İletişim

• Öneriler

- Genel Müdürlükçe, müzelerin eser elde etme, depolama, bakım, koruma güvenlik, sergileme ve kayıt - envanter - sayım faaliyetleriyle ilgili olarak, uluslararası çağdaş uygulamalara paralel politika ve standartlar oluşturularak müze yönetimlerine empoze edilmelidir.
- Müzelerce gönderilmekte olan “üç aylık uygulama ve izleme sonuçları” bir rapora veya benzeri bir belgeye bağlanarak değerlendirilmelidir.
- Müzelerdeki eski eserlerle ilgili sorumluluk ve zimmetleme işlemlerine ilişkin kural, prosedür ve uygulamalar açık olarak belirlenmelidir.

• Bakanlığın Değerlendirmeleri

- “Müzecinin El Kitabı” diye bir kitap hazırlanacak. Bu kitabın yanısıra müze çalışanları, “Hizmet İçi Eğitim” faaliyetleri ile daha verimli hale getirilecek. Müzelerde, depolama, bakım, eser elde etme, koruma, güvenlik, sergileme, teşhir-tanzim, kayıt, envanter ve sayım işlerinin pratik hale getirilmesi için Ankara Etnoğrafya, Kurtuluş Savaşı ve Cumhuriyet Müzeleri Müdürlüğü, Anadolu Medeniyetleri Müzesi, İstanbul Arkeoloji Müzesi, Topkapı Sarayı Müzesi, Divan Edebiyatı Müzesi, İstanbul Türk-İslam Eserleri Müzesi, Antalya Müzesi, Konya Mevlana Müzesi, İzmir Müzesi, Bodrum Sualtı Arkeoloji Müzesi ile Restorasyon ve Yapı İşleri Dairesi Başkanlığının konu ile ilgili görüşleri alınacak ve bu görüşler doğrultusunda konu ile ilgili iş ve işlemler yerine getirilecektir.
- Üç Aylık Çalışma raporlarının Genel Müdürlüğe gönderilmesine gerek olmadığı, ancak yıl sonunda yapılan işlerle, yıl başında yapılacak işlerin bildirilmesinin yeterli olması ve bu işlemlerin 1998 yılında uygulamaya konulması gerekmektedir.
- Müzelerimizdeki eski eserlerle ilgili sorumluluk ve zimmetleme işlemleri hususunda genelgemiz yeniden yazılacak, Ayniyat Mutemedi devir-teslim yapmadan görevinden ayrılmayacaktır.

Öneriler	Bakanlığın Değerlendirmeleri
<ul style="list-style-type: none">• Kaçakçılık olaylarıyla ilgili olarak kuruluşlar ve birimler arası karşılıklı bilgilendirme ve değerlendirme faaliyetlerini belirleyen işleyişler kurulmalıdır.• Genel Müdürlüğün bünyesinde özel bir denetim birimi oluşturularak, müzelerde uygulanan iç denetimler daha sık ve etkili hale getirilmelidir.	<ul style="list-style-type: none">• Konu KİHBİ tarafından değerlendirilmekte ve ilgili kuruluşlarla koordineli çalışmalara devam edilmektedir.• Genel Müdürlüğümüzle ilgili, Hukuki konuların daha yakından takibi için, Genel Müdürlüğümüze bağlı bir Hukuk Müşaviri olmasında fayda görülmektedir. Ayrıca Teftiş tüzüğüne değiştirilerek müze uzmanlarının da müfettiş olmasına imkan sağlanması için mevzuat değişikliği yapılması gerekmektedir.• Genel Müdürlük içerisinde, bir şubenin içerisinde ya da mevcut şubelerden birinin ismi değiştirilerek, eğitim faaliyetlerinin gerçekleştirilmesini sağlayacak bir birimin ivedilikle faaliyete geçmesinin sağlanması oldukça gerekli ve faydalı görülmektedir.

3.4 *Personel Politikası*

Öneriler	Bakanlığın Değerlendirmeleri
<ul style="list-style-type: none">• Üniversitelerin ilgili bölümlerinde, müzecilik eğitimi veren birimler ihdas edilmeli, müze personelinin hizmet öncesi ve hizmet içi eğitimi yeterli hale getirilmelidir.	<ul style="list-style-type: none">• Müzecilik eğitimi veren birimlerin ihdas edilmesi için Üniversitelere ve YÖK'e teklif götürülmelidir. YÖK tarafından uygun görülürse, müfredat programının Genel Müdürlüğümüzle birlikte hazırlanması yararlı görülmektedir.
<ul style="list-style-type: none">• Müze uzman personeli arasında, özlük haklarına ilişkin eşitsizlikler giderilmeli, personeli özendiren ve ödüllendiren düzenlemeler getirilmelidir.	<ul style="list-style-type: none">• Müze Müdürlükleri, eğitim faaliyetlerine ağırlık vermeli, kendi hizmet konularında, yılda en az iki defa olmak üzere konferanslar düzenlenmelidir. Konu ile ilgili olarak, Anadolu Medeniyetleri Müzesi denetiminde, "Hacı Tuğrul" bir kazı, araştırma ve eğitim merkezi olarak açılmalıdır. (Genel Müdürlükçe parasal ve personel destek sağlanmak kaydıyla).
<ul style="list-style-type: none">• Özellikle yurtiçinde ve yurtdışında başarılarıyla öne çıkan ve diğer müzeler için iyi uygulama örneği teşkil eden müzelerin yöneticileri desteklenmeli, uzman personelin atama, yer değiştirme ve yükselmelerinde, kariyer ve liyakatı esas alan düzenlemeler yapılmalıdır.	<ul style="list-style-type: none">• Bakanlığımız merkez ve taşra teşkilatında çalışan özellikle Arkeologlar ile Müze Araştırmacıları arasındaki özlük haklarına ilişkin eşitsizlikler ivedilikle giderilmelidir. 17 Eylül 1987 tarihli ve 87/12018 sayılı Bakanlar Kurulu Kararına ek bir Bakanlar Kurulu Kararı alınması ile çözülecektir.• Konu ile ilgili olarak kriterlerin belirlenmesi ve iyileştirme çalışmalarının hızlandırılması için bir çalışma grubu oluşturulması faydalı görülmektedir. Halen atıl durumda olan Kültür Bakanlığı uzman personel yönetmeliği ile atama ve yer değiştirme yönetmeliği yürürlüğe konulmalıdır.

Öneriler	Bakanlığın Değerlendirmeleri
<ul style="list-style-type: none">• Müzelerin ihtiyacı olan personel (özellikle güvenlik görevlisi ve bekçi) karşılanmalı ve bunların gerekli müzelere ihtiyaçlar gözönünde bulundurularak rasyonel olarak dağıtılması sağlanmalıdır.• Özellikle uzman personelin uzun süreli geçici görevlendirilmeleri, ihtiyaçlar ve ilgili müzelerin talepleri gözönünde bulundurularak yapılmalıdır.	<ul style="list-style-type: none">• Ekli çizelgelerde gösterildiği üzere, boş kadrolar doldurulmalı, ihtiyaç duyulan yeni kadrolar ihdas edilmelidir.• Uzun süren geçici görevlendirmelerde, ilgili Müze Müdürlüğü'nün görüşü alınmalıdır.

3.5 Kaçakçılığın Önlenmesine İlişkin Tedbirler

Öneriler	Bakanlığın Değerlendirmeleri
<ul style="list-style-type: none">• Müzelerin, eser satınalabilmesi için yeterli miktarlarda ödenek tahsis edilerek, bunları elinde bulunduranların koleksiyonculara ve hatta kaçakçılara yönelmeleri engellenmelidir.• Gerek müzelerde ve gerekse ören yerlerinde, höyük ve tümülüslerin bulunduğu bölgelerde, güvenlik sistemi ve personeli nicel ve nitel olarak yeterli hale getirilmelidir.	<ul style="list-style-type: none">• İlgili harcama kaleminden (870'den) ödeneğin artırılması gerekmektedir. Konu ile ilgili olarak her yıl Maliye Bakanlığında, özellikle bütçe görüşmeleri sırasında, ödenek talep edilmesine rağmen, alınan ödenekler sembolik denecek seviyede olmaktadır.• Bu konu ile ilgili olarak sürekli Maliye Bakanlığında kadro talep edilmektedir. Özellikle Güvenlik görevlisi ve bekçi kadroları müteaddit defalar Maliye Bakanlığında talep edilmesine rağmen olumlu sonuç alınamamıştır. Maliye Bakanlığında alınacak kadrolar ve Bakanlığımıza ayrılan bütçenin artırılması ile bu problemler büyük ölçüde çözülecektir.

Öneriler	Bakanlığın Değerlendirmeleri
<ul style="list-style-type: none">• “Elde Edilen Bulgular” Bölümünde ayrıntılı olarak değinilen ve kaçakçılığa karşı etkili önlemler alınmasını güçleştiren mevzuat boşlukları ve yetersizlikleri giderilmelidir.• Kaçak kazılar ve kanuna aykırı define avcılığıyla ilgili olarak, emniyet, gümrük teşkilatı, mahalli idareler, mülki amirlikler, çeşitli dernekler gibi kurum ve kuruluşlarla yakın işbirliği ve koordinasyon oluşturulmalıdır.• Koleksiyonerlerin faaliyetleri ve sahip oldukları eserlerin izlenmesi ve denetlenmesi prosedürleri yeterli olmadığından, bunların kaynağını da soruşturan daha etkili düzenlemeler getirilmelidir.	<ul style="list-style-type: none">• Devam eden mevzuat çalışmalarında dikkate alınarak değerlendirilecektir.• Konu ile ilgili koordineli çalışmalar devam etmektedir. Koordineli çalışmalara daha da hız verilecektir.• Her ne kadar koleksiyonerler denetlenmekte ise de, koleksiyonerlerin aldıkları eserlerin kaynağının tespiti için yasal çalışmalar devam etmektedir. Her esere bir belge verilmesi çalışmaları devam etmektedir. Ayrıca diğer taraftan usulüne uygun olmayacak şekilde koleksiyonerlik yapanların belgeleri iptal edilmektedir. Ülkemizdeki tüm koleksiyonerlerin kayıtları Bakanlığımızda mevcuttur.

Öneriler

- Kamuoyunda eski eser sevgisi ve bilincinin artırılması için yöre halkı, (özellikle öğrenciler) mülki idare görevlileri, güvenlik güçleri, gümrük personeli, turizm rehberleri, mahalli idareler personeli ve bazı dernek mensuplarıyla olumlu ilişkiler kurulmalı, bu amaçla çeşitli toplantılar ve eğitim çalışmaları düzenlenmelidir.
- Kaçakçıları yakalayanlara ve ihbar edenlere verilen ikramiyeler artırılmalı, suçlulara verilen cezalar caydırıcı hale getirilmelidir.
- Kaçakçılığın önlenmesi ve kaçırılan eserlerin yurda geri getirilmesi için, uluslararası kuruluşlar ve yargı organları nezdinde daha etkili çalışmalar yapılmasını sağlayacak bir politika ve anlayış geliştirilmelidir.

Bakanlığın Değerlendirmeleri

- Bakanlığımız talimatı ile bütün müzeler konu ile ilgili seminerler düzenlemektedirler. Bu seminerlere ilgili kuruluşlar gerekli ilgiyi göstermemektedir. Öte yandan her yıl 18-24 Mayıs tarihlerinde kutlanmakta olan Müzeler Haftasında eski eserlerimizin halkımıza sevdirmesi yolunda, tüm müze müdürlüklerimiz ciddi çalışmalar yapmaktadırlar. Konunun kökten çözümlenmesi için Milli Eğitim Müfredat Programına “müzeoloji” dersleri konulmalı ve bu derslerin Müze Uzmanları tarafından verilerek, Ayrıca Medya aracılığı ile Kültürel Programlar altında konu halka işlenmelidir. Müze müdürleri bu konuda, mesleki ve teknik konularda yetkili kılınmalıdır.
- Mevzuat çalışmaları sırasında konu üzerinde düzenlemeler yapılmaktadır.
- Konu ile ilgili olarak UNESCO, ICOM, ICOMOS, ICAMT, URIDROIT, ICCROM nezdinde toplantılara katılmakta, ülkemizin görüşleri bu toplantılarda anlatılmaktadır. Ayrıca yasa dışı yollarla yurtdışına çıkmış eserlerimiz için INTERPOL aracılığı ile girişimlerde bulunulmakta ve olumlu sonuçlar alınmaktadır.

3.6 Eser Elde Etme Politika ve Prosedürleri

Öneriler	Bakanlığın Değerlendirmeleri
<ul style="list-style-type: none">Eser satın alınması için tahsis edilen ödenekler yeterli hale getirilmeli ve serbest bırakılmalarının zamanında yapılması sağlanmalıdır.	<ul style="list-style-type: none">870 harcama kaleminin, maaş ödemelerinde olduğu gibi, (sadece Müzelik Eserlerin alınması için) ödenek olmaksızın ödeme kolaylığı sağlayacak şekilde yeniden düzenlenmesi (kısa vadeli).
<ul style="list-style-type: none">Mevzuata uygun olarak, müzelerin türüne, faaliyet alanına veya bulunduğu yöreye göre, hangi eserleri kabul edip etmiyeceği ya da öncelik tanıyacağı konusunda genel bir politika oluşturulmalıdır.	<ul style="list-style-type: none">Anıtlar ve Müzeler Genel Müdürlüğüne ayrılan 870 Harcama Kaleminden, müze müdürlüklerine ayrılan kısmının ödenmesinde, müze müdürüne doğrudan ödeme yapma yetkisinin verilmesi, ödeneklerin Ziraat Bankasına yatırılması ve müze müdürünün tek başına yetkili olarak buradan ödeme yaptırılmasının sağlanması (uzun vadeli olarak).
<ul style="list-style-type: none">Her müze'de, değerlendirme komisyonu oluşturabilecek kadar uzman personel bulundurulması sağlanmalıdır.	<ul style="list-style-type: none">2863 Sayılı Kanun Kapsamına giren tüm eserlere aynı işlem yapılması zorunluluğu vardır. Ancak, Bakanlığımızın izni ile müzeler arası eser devri mümkündür.
	<ul style="list-style-type: none">Her müzede, "değer takdir komisyonu" oluşturmak için 3 uzman bulunması gerekiyor. Ayrıca büyük müzeler göz önüne alındığında uzman sayısının yeterli olmadığı açıktır. Bu kadroların ihdası için Maliye Bakanlığı ile devamlı girişimlerde (yazılı ya da ikili görüşmeler halinde) bulunulmasına rağmen bir sonuç alınamamıştır.

3.7 Depolama Faaliyetleriyle İlgili Politika ve Prosedürler

Öneriler	Bakanlığın Değerlendirmeleri
<ul style="list-style-type: none">• Genel Müdürlükçe, depolar ve depolama konusunda uyulması gereken politika ve standartlar oluşturularak müzelere bildirilmelidir.• Müzelerin depoları, büyüklük, ısı, ışık, nem ve genişletilebilirlik açılarından yeterli hale getirilmelidir.• Depolardaki eserlerin kaybolması, çalınması ve hasara uğraması durumlarıyla ilgili olarak personelin sorumluluk düzeyleri açık olarak belirlenmelidir.	<ul style="list-style-type: none">• Belli başlı müze müdürlüklerinin görüşleri alınarak müzelerimizin depoları ve depolama konularında bir standart belirlenecek ve bu standartlar hazırlanacak olan "Müzecinin El Kitabı"nda yer alacaktır.• Müzelerimizdeki küçük onarımlar, genişleme faaliyetleri, depolardaki ısı, ışık nem gibi problemleri halletmek için bütçeye yeterli ödenek konulması gerekmektedir. Hangilerine öncelik tanınacağı konusu restorasyon uzmanlarınca tespit edilecektir. Bakım ve onarım esnasında binaların kontrolü teknik elemanlarca iyi yapılmalıdır.• Konu ile ilgili olarak genelgelerimiz vardır. Bu genelgeler, yasa ve yönetmeliklerde dikkate alınarak, yenilenecektir.• Depolama için, ideal bir tip projenin ortaya çıkarılması için müzelerden görüş alınacak, gelen görüşler Restorasyon ve Konservasyon Laboratuvarı ile Restorasyon ve Yapı İşleri Dairesi Başkanlığı, Müzeler ve Kazılar Dairesi Başkanlığıınca değerlendirildikten sonra belli standartları içeren proje ortaya çıkarılması gerekmektedir.

3.8 Müzelerin Sahip Oldukları Eserlerin Bakım ve Korunması

Öneriler	Bakanlığın Değerlendirmeleri
<ul style="list-style-type: none">Sahip olunan kültür ve tabiat varlıklarının kapalı mekanlarda saklanması ve güvenliğinin sağlanması kadar, binlerce yıl öncesinden devralınan bu zenginliğin mümkün olan en uzun süreyle insanlığın ve gelecek kuşakların hizmetinde olmasını sağlayacak bir politika ve anlayış geliştirilmelidir.	<ul style="list-style-type: none">Bu konunun çözümü için müze müdürlükleri bünyesinde müzenin eser durumuna göre her müze'de restorasyon üniteleri kurulmalı ve bunlar için gerekli araç, gereç ve malzeme sağlanmalıdır. Büyük çaptaki restorasyon ve konservasyon işleri için Restorasyon ve Konservasyon Müdürlüklerinin kurulması sağlanmalıdır. Ayrıca Bölge Restorasyon ve Konservasyon Laboratuvarından daha büyük kapsamlı işler için İstanbul, Ankara, Trabzon, İzmir, Erzurum, Diyarbakır, Van, Kayseri, Adana gibi illerde Merkez Restorasyon Laboratuvarları kurulmaktadır. Bu konunun gerçekleşmesi için kadro, ödenek, araç ve gereç sağlanmalıdır.
<ul style="list-style-type: none">Bu amaçla, her müze için basit eser bakımını sağlamaya yeterli, restoratör, konservatör ve gerekli araç-gereçle donatılmış bakım üniteleri kurulmalı, sözkonusu bakım ünitelerinin yetersiz kalabileceği daha büyük çaptaki çalışmaları üstlenmek ve müze bakım faaliyetlerini her yönüyle koordine ederek, bilgi iletişimini ve gelişimini gerçekleştirmek üzere, bölge bakım ve konservasyon üniteleri oluşturulmalıdır.	<ul style="list-style-type: none">Müze ve örenyerlerindeki girişlerde, giriş biletlerinin kesimini bekçi ve güvenlik görevlileri yapmamalı, müze ve örenyeri ile ilgili bilgiler bu görevlilerce verilmemelidir.
<ul style="list-style-type: none">Bakım politikası bulunmaması, bilimsel ve teknik standartların izlenememesi, gerekli bakım ünitesi, laboratuvar, uzman personel, araç- gereç ve malzemelerin olmaması nedeniyle kötü durumda olan bütün eserler, zaman geçirilmeksizin belli bir program dahilinde bakım ve korumaya alınmalıdır.	

3.9 Güvenlikle İlgili Politika ve Prosedürler

Öneriler	Bakanlığın Değerlendirmeleri
<ul style="list-style-type: none">• Müzelerde noksan olan güvenlikle ilgili elektronik kontrol sistemleri ve teknik cihazlar tamamlanmalı, güvenlik görevlileri ve bekçilerin sayıları ve vasıfları gereken düzeye çıkarılmalıdır.	<ul style="list-style-type: none">• Personel ve mali imkanlar sağlandığında, bir plan ve program çerçevesinde bu durumlar geliştirilecektir. Özellikle, güvenlik ve koruma görevlileri ile bekçilerin eğitime ağırlık verilmeli, yeni alınacak bekçilerin öğretim durumlarının en az lise mezunu olmaları sağlanmalıdır.
<ul style="list-style-type: none">• Müzelerde, yangın ve afet durumuna ilişkin afet planı ve kurtarma öncelikleri belirlenmeli, bir afet durumunda müze yönetimi, polis, itfaiye ve mülki makamlar arasında önceden belirlenen koordinasyon ve işbirliği sağlanmalıdır.	<ul style="list-style-type: none">• İlgili koordinasyon İl Kültür Müdürlüğüne yapılmalıdır.
<ul style="list-style-type: none">• Müzelerde araştırma yapmak için başvuran şahısların uymak zorunda olduğu kurallar net olarak belirlenmeli ve bunlara uyulması titizlikle izlenmeli, yapım ve onarım faaliyetleri süresince, müzeye giren çıkan kişilere ilişkin bilgilerin saklanması ve bu kişilerin gözetimine özen gösterilmelidir.	<ul style="list-style-type: none">• İlgili yönetmelik çerçevesinde müze müdürlüklerinin belirleyeceği şartlara uyulması kaydıyla bu çalışmalar sürdürülmelidir.
<ul style="list-style-type: none">• Müzelerde çalışma saatleri sonunda, müzenin teslimine ve vardiyalarda görev devir-teslimine ilişkin ciltli ve tasdikli nöbet defterinde tutanak tutulmasına özen gösterilmeli, nöbet cetvelleri ilgili personele imzalatılarak tebliğ edilmelidir.	<ul style="list-style-type: none">• Bu konularda genelgelerimiz mevcuttur. Gerekli görüldüğünde bu genelgeler yeniden gözden geçirilerek, tazelenabilir.
<ul style="list-style-type: none">• Anahtarların saklandığı kasanın sorumluluk ve kullanım biçimi açık olarak belirlenmeli, bekçi kontrol saatlerinin kullanılması ve kontrol kayıtlarının izlenmesiyle ilgili uygulamalara özen gösterilmelidir.	

3.10 Teşhir Faaliyetleriyle İlgili Politika ve Prosedürler

Öneriler	Bakanlığın Değerlendirmeleri
<ul style="list-style-type: none">Müzelerde kısa (yıllık) orta ve uzun vadeli sergileme planları oluşturulmalıdır.Teşhirin ziyaretçiye azami doyum sağlaması için iletilmek istenen mesaja yönelik çağdaş tekniklerin kullanılması, eser-konu uyumu, giriş-çıkış rahatlığı, vitrin tasarımı, renk, aydınlatma, işaret, etiket, bilgilendirici panolar gibi unsurlar göz önünde bulundurulmalıdır.Kayıtlar ile sergi alanındaki eserler arasında ulaşımı kolaylaştıran teşhir planları oluşturulmalıdır.Bazı müzelerde rastlanan sergi alanlarındaki olumsuz ısı, ışık ve nem şartları giderilmeli, sergi alanlarındaki eserleri aşırı ışığa ve yangın tehlikesine maruz bırakan cam yapı ve ahşap dekorlara karşı gerekli önlemler alınmalıdır.	<ul style="list-style-type: none">Müzelerde kısa (yıllık), orta ve uzun vadeli sergileme planlarının oluşturulmasında konular değerlendirilmektedir. Her müzede kendine özgü sergilemelerin olduğu ve bunun kalıcı olduğu, diğer sergilerin ise müze müdürlüğü insiyatifinde değiştirilebileceği düşünülmektedir.İmkanlar ölçüsünde müze müdürlüklerince gerekli çalışmalar yapılmaktadır. Canlı teşhirlerin yapılabilmesi, ödeme koşullarının değiştirilmesi için ilgili mevzuatın değiştirilmesi gerekiyor.Öngörülen hususlar, Teşhir Planlarına eserlerin işlenmesi ve kontrolünü sağlamada yararlı görülmektedir.İstanbul Restorasyon ve Konservasyon Merkez Laboratuvarından alınacak bilgiler ışığında, Restorasyon ve Yapı İşleri Dairesi Başkanlığı ile müştereken yapılacak çalışmalar sonucunda konu değerlendirilmektedir.

3.11 *Kayıt, Envanter, Sayım Faaliyetleriyle ilgili Politika ve Prosedürler*

Öneriler	Bakanlığın Değerlendirmeleri
<ul style="list-style-type: none">• Bütün müzelerce tutulması gereken defter, belge ve kayıtlar için standart normlar oluşturularak birbirinden farklı uygulamaların ortadan kaldırılması sağlanmalıdır.• Envanterdeki eserlerin envantere alınması sağlanmalı, geriye dönük güncelleştirme çalışmaları ise ayrıntılı esasları genel müdürlükçe belirlenmek suretiyle tamamlanmalıdır.• Envanter defterlerinin ikinci nüshaları (yedekleri) oluşturulmalı ve bunlar farklı yerlerde saklanmalı, genel müdürlüğü ve müzeleri içine alan bir bilgisayar ağı oluşturulmalıdır.• Eserlerin fiili sayımı için uygun periodlar belirlenmeli ve buna uyulması izlenerek, kayıtlar üzerinden itibari sayım sonuçları elde edilmesine son verilmelidir.• Envanterlerin fotoğraflandırılmasını sağlamak için gerekli olan stüdyo, teknik personel, ödenek ve araç-gereçlerin temin edilmesine çalışılmalıdır.• Müzelerdeki eserlerin, depo, sergi alanı, laboratuvar, fotoğrafane, araştırma bölümleri, yurtiçi ve yurtdışı sergiler arasındaki geçici hareketliliklerinin, kalıcı kayıtlarla izlenmesini sağlayacak bir işleyiş kurulmalıdır.	<ul style="list-style-type: none">• Bütün Müzelerde tutulması gereken defterlere standartlar getirilmelidir.• Envanter çalışmalarının tamamlanması için tekrar genelge yapılacaktır. Envanterde, sikkeler için mm. diğerleri için de cm. Kullanılmalıdır.• Uygulama açısından, iki defterin tutulması mümkün değildir. Eser envanter kartları tutulmaktadır.• Bakanlık Teşkilat Şemasına, Bilgi İşlem Merkezi ya da Ünitesi konulmalıdır. Bilgisayar sistemleri kurulmadan önce ilgili kadroların ihdası gerekmektedir.• Büyük müzelerde eserlerin fiili sayımlarının yapılması mümkün değildir. Seksiyon ve depo sorumlularının değişmesi halinde fiili sayım yapılmaktadır.• Ödenek ve personelle alakalı bir konudur. Stüdyo kurulmasına gerek bulunmamaktadır. Ödenek ve personel sağlanması halinde bu konular değerlendirilecektir.• Bu konudaki çalışmalar devam etmektedir.

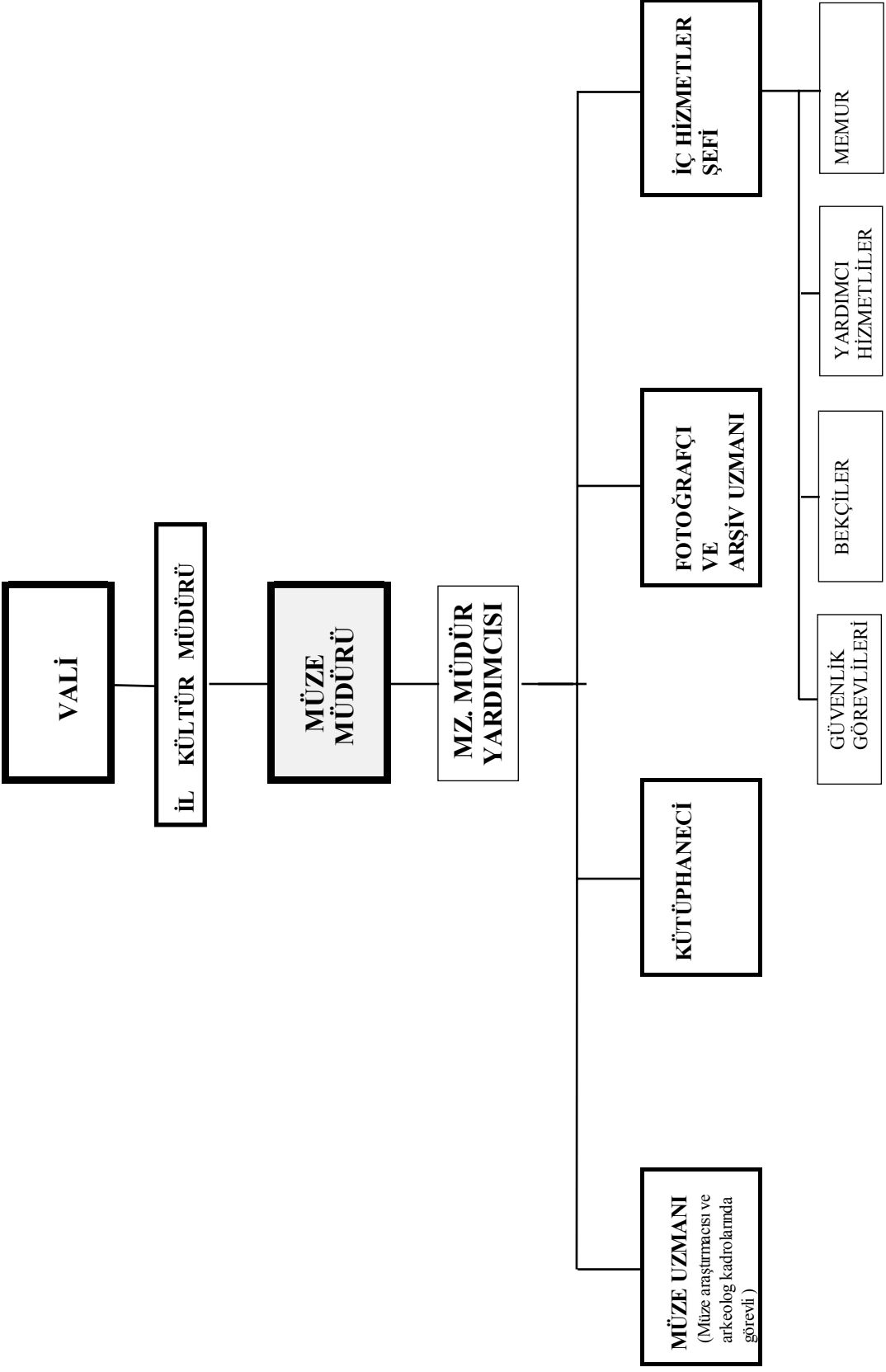
Genel Değerlendirme

- 3.12 Kurum faaliyetlerine ilişkin olarak saptanan olumsuzluk ve yetersizliklerin giderilmesine dönük önerilerimizin tamamına yakını hakkında Bakanlık ile raporumuzun temel amaçlarıyla uyumlu bir mutabakat sağlanmıştır. Bazı önerilerimizin yerine getirilmesi yönünde çalışmalara başlandığı belirtilmiştir.
- 3.13 Ancak, raporumuzun “Önerilerimiz ve Bakanlığın Görüşleri” bölümünde ayrıntıları görüleceği üzere bazı önerilerimizin uygulanması ise Bakanlığın görev ve yetkilerini aşan boyutta olup, yasama organının çalışma sahasını ilgilendirmektedir. Öneri bazında sağlanan uyum doğrultusunda, Bakanlığın bu konularda da üzerine düşen girişimlerde bulunması beklenmektedir.
- 3.14 Esas olarak bir konudaki önerimiz uygulanabilir görülmemiştir. Kayıt, envanter ve sayım faaliyetleriyle ilgili politika ve prosedürler bölümündeki “Eserlerin fiili sayımı için uygun periyotlar belirlenmeli ve buna uyulması izlenerek, kayıtlar üzerinden itibari sayım sonuçları elde edilmesine son verilmelidir” şeklindeki önerimiz, Bakanlıkça; “Büyük müzelerde eserlerin fiili sayımlarının yapılması mümkün değildir. Seksiyon ve depo sorumlularının değişmesi halinde fiili sayım yapılmaktadır” yolunda değerlendirilmiştir.
- 3.15 Özellikle eser sayısının çok fazla olduğu müzelerde fiili sayımın güçlüklerine katılmakla birlikte, sayım gibi, eserlerin korunması ve müzenin eserlerine egemen olmasını sağlamaya dönük böylesine hayati bir işlemin sadece “sorumluların değişmesi haline” indirgenmesinin uygun olmadığı kanısındayız.
- 3.16 Sorumluların değişiminde her şartta fiili sayımın gerçekleştirilmesi, ancak böyle bir değişim söz konusu olmadığı takdirde, kurumca saptanacak uygun azami sürelerde fiili sayımın gerçekleştirilmesinin gerekliliği yolunda bir hukuki düzenleme yapılmasının, bazı müzelerde uzun yıllar eserlerin hiç sayılmaması gibi kabul edilemeyecek bir duruma karşı güvence oluşturacağı görüşündeyiz.

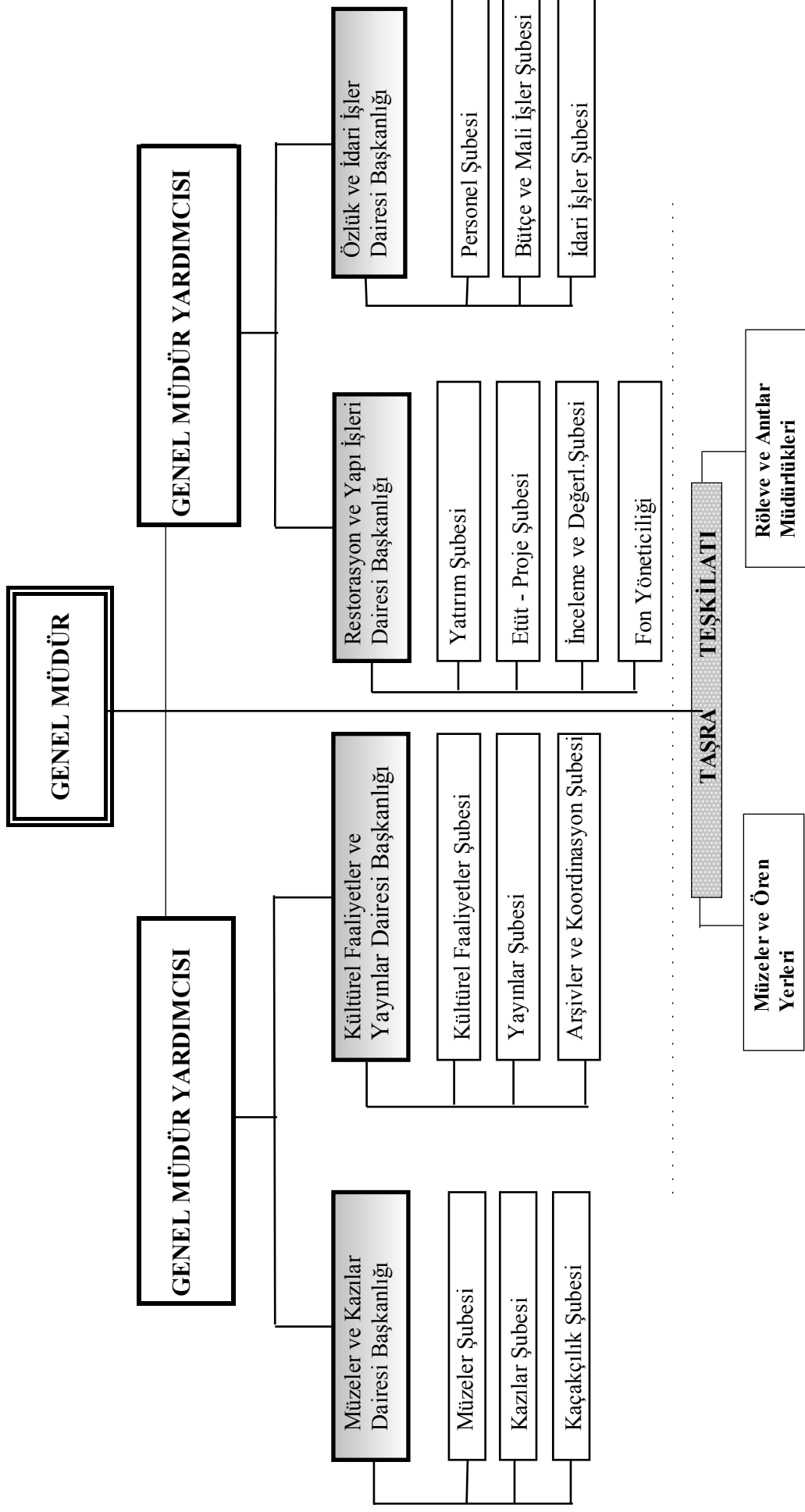
EK - I

Teşkilat Şemaları

**MÜZE MÜDÜRLÜKLERİNİN
TEŞKİLATI**



**ANITLAR VE MÜZELER GENEL MÜDÜRLÜĞÜ
MERKEZ TEŞKİLATI**



EK - II

**Müzelerde Yapılan Denetimlerde
Elde Edilen Bulgular**

ANKARA ANADOLU MEDENİYETLERİ MÜZESİ

Müzenin Türü: Arkeolojik
365.591

MÜZE:1

(1996 Yılı)	
Ziyaretçi Sayısı	:
Eser Sayısı	: 175.591
Uzman Personel Sayısı	: 29

TEMEL BULGULAR

HEDEFLER:

1-ELDE ETME
FAALİYETLERİ İLE
İLGİLİ
DÜZENLEME VE
PROSEDÜRLERİN
YETERLİLİĞİNİN
İNCELENMESİ.

*Müzedeki eser türleri açısından yeterli sayıda uzman personel bulunduğundan satın alınan eserlerin fiyat takdirleri sağlıklı olarak yürütülebilmektedir.

YETERLİLİKLER:

*Müzenin Genel Müdürlükçe önceden belirlenmiş hedefler doğrultusunda belirli eserleri elde etme biçiminde bir koleksiyon politikası yoktur.
En yakın müzeye götürülmesi gereken eserler, bedellerinin daha yüksek olarak alınabileceği düşüncesiyle Müzeye getirilmekte; Müze yönetiminde de yasal zorunluluk olduğu gerekçesiyle kabul edilmektedir.

*Eser satın alınması için verilen ödenekler yeterli değildir.

Belirli miktarın altında kalan ödemeler Müze derneğince yapılmaktadır.

*Müsadere edilen eserlerin yargılama sürecindeki konularına ilişkin, ilgili kuruluşlar (Kültür Müdürlüğü, Adliye, Emniyet ve Jandarma) arasında gerekli iletişimi sağlayacak hukuki zemin yoktur.

**2-DEPOLAMA
FAALİYETLERİ İLE
İLGİLİ
DÜZENLEME VE
PROSEDÜRLERİN
YETERLİLİĞİNİN
İNCELENMESİ.
HEDEFLER:**

*Depolar uygun ısı, ışık ve nem şartlarına sahiptir.

Müze eski ve taş binaya sahip olup, düzenli nem ölçümleri yapılmakta ve nem çekme cihazları kullanılmaktadır.

*Genel Müdürlük, yönetmelik ve genelgelerle depolar ve depolama konusunda standartlar oluşturmamıştır.

Genel Müdürlüğün bu alanda düzenlemesi bulunmamaktadır.

HEDEFLER:

YETERLİLİKLER:

*Depolarda her eser grubuna ait sorumluluklar net bir biçimde belirlenmiştir.

Depo alanları bölünmek suretiyle kişisel sorumluluklar netleştirilmiştir.

*Depolardaki eserlerin tasnifi ve yerleşimi eserleri bulma kolaylığı sağlayacak biçimde düzenlenmiştir.

Gözlemlenen depolarda kayıt-lardan eserlere ve eserlerden kayıtlara ulaşılması kolaylıkla gerçekleştirilmiştir.

YETERSİZLİKLER:

**3-BAKIM İLE İLGİLİ
FAALİYETLERİN
YETERLİLİĞİNİN
İNCELENMESİ.**

*Müze yönetiminin yeterli bir bakım politikası mevcuttur.

Müzede yeterli araç, gereç ve uzmanla donatılmış bir laboratuvar ve bakımı yapılan eserlerin durumlarını izleyen kayıt sistemi bulunmaktadır.

*Genel Müdürlükçe eserlerin cinslerine göre, dünya standartlarına uygun bakım politikası ve teknikleri belirlenmemiştir.

Genel Müdürlüğün bu alanda bir düzenlemesi bulunmamaktadır.

*Sergi alanındaki olağandışı yıpranma ve eskimeleri gözlemek üzere periyodik bakım kayıtları tutulmamakta ve raporlanmamaktadır.

Bu konuda, yalnızca sergi sorumlusunun gözlemleri ve bilimadamlarının uyarıları ile yetinilmektedir.

**4-SERGİLEME İLE
İLGİLİ
FAALİYETLERİN
YETERLİLİĞİNİN
İNCELENMESİ.**

*Eserlerin sergilenmek amacıyla yurtdışına gönderilmesine ilişkin prosedürlere uyulmaktadır.

*Orta ve uzun vadeli bir sergileme planı mevcut değildir.

Depolarda sergilenen eserler pek çok eser olmasına rağmen, mevcut eserlerin çok küçük bir bölümü (%2 si) sergilenmektedir.

*Sergilenen eserlerin yerlerini (bölüm, vitrin v.s.) ve envanter numaralarını gösteren bir teşhir planı yoktur.

HEDEFLER:

YETERLİLİKLER:

YETERSİZLİKLER:

*Sergi alanının bir bölümündeki eserler olumsuz ışık koşullarının altındadır.

Sergi alanı üzerinde oluşturulan uzay çatı yapısı ışık yönünden sakınca taşımaktadır.

5-GÜVENLİK İLE İLGİLİ DÜZENLEME VE PROSEDÜRLERİN YETERLİLİĞİNİN İNCELENMESİ.

*Eser güvenliğini sağlamaya yönelik gelişkin bir elektronik güvenlik sistemi mevcuttur.

Güvenlik sistemi, 24 adet kamera ile gece ve gündüz sürekli olarak gerçekleştirilen görüntülü izleme, depo alarm sistemleri ve elektronik bekçi saatlerinden oluşmaktadır.

*Yangın ve afet planları güncelleştirilmemiştir.

Halen 1991 yılındaki müze personeli dikkate alınarak düzenlenen talimatlar yürürlüktedir.

*Sergi alanındaki eserlere ilişkin sorumluluk net değildir.

Sergi alanında sorumlu uzmanlar, günlük nöbetçi uzmanlar ve güvenlik görevlilerinin yetki ve sorumlulukları birbirine karışabilir niteliktedir.

*Güvenlikle ilgili genelgelerin bazı hükümlerinin uygulanmasında yetersizlikler söz konusudur.

Depolara giriş ve çıkışlarda düzenli olarak tutanak tutulmamakta, personele güvenlikle ilgili talimatlar yalnızca ilan tahtasına asılmak suretiyle duyurulmaktadır.

6-ENVANTER, KAYIT VE SAYIM FAALİYETLERİ İLE İLGİLİ DÜZENLEME VE PROSEDÜRLERİN YETERLİLİĞİNİN İNCELENMESİ.

*Müzede gelişkin bir negatif fotoğraf ve slayt arşivi ile uzman personeli bulunan fotoğrafhaneye vardır.

*Genel Müdürlükçe, gelişmiş ülkelerin müzecilik standartlarına uygun genel ve merkezi bir envanter-kayıt sistemi öngörülmemiştir.

Eserlerin müzeye girişinden, envanter kayıtları yapılmaya kadar geçen süreçte kullanılan belgeler ve defterlerin (eser giriş fişi, eser emanet fişi, ayniyat tesellüm makbuzu v.b.) biçim ve içeriği konusunda standart oluşturulmamıştır.

HEDEFLER:

YETERLİLİKLER:

YETERSİZLİKLER:

- *Müzede ki eserlerin tümü envanterlemediği gibi geriye dönük envanter çalışmaları da yapılamamaktadır.
1995 yılı sonu itibariyle müzede ki toplam eser sayısının 1/6'sı (sikke ve tabletler) envantersizdir.
- *Müzede periyodik ve fiili sayım yapılamamaktadır.
Müzede her yılın sonu itibariyle sayım cervelleri ve tutanaklar düzenlenmekteyse de, söz konusu kayıtlar itibari bir nitelik taşımaktadır.
- *Envanter defterlerinin ikinci nüshası (yedegi) ve bu dokümanların dış etkilere korunmasına yönelik önlemler bulunmamaktadır.
- *Eserlerin müze içindeki hareketlilikleri kalıcı kayıtlarla izlenmemektedir.
Eserlerin yer değişimleri repertuar defterine yazılıp silinmek suretiyle izlenmektedir.

ANKARA ETNOĞRAFYA MÜZESİ

Müzenin Türü: Etnoğrafik
59.201

MÜZE: 2

(1996 Yılı)	:
Ziyaretçi Sayısı	:
Eser Sayısı	: 25.355
Uzman Personel Sayısı	: 20

TEMEL BULGULAR

HEDEFLER:

1-ELDE ETME
FAALİYETLERİ İLE
İLGİLİ
DÜZENLEME VE
PROSEDÜRLERİN
YETERLİLİĞİNİN
İNCELENMESİ.

YETERLİLİKLER:

*Müzenin önceden belirlenmiş hedefler doğrultusunda belirli eser ya da eser gruplarını elde etmeye çalışması şeklinde bir politikası yoktur.
Geçmiş yıllarda eser alınması, müzeye getirilen eserlerle ve satın almaya yetkili olanların kişisel beğeni ve ilgi alanlarıyla sınırlanırken, son birkaç yılda ödeneksizlik nedeniyle eser alımı durma noktasına gelmiştir.

*Eser satın alınması için tahsis edilen ödenekler yetersizdir.
1995 yılında tek bir eser alınabilmiştir.

*Müsadere edilen eserlerin yargılama sürecindeki konularına ilişkin olarak ilgili kuruluşlar arasında gerekli iletişimi sağlayacak hukuki zemin yoktur.

HEDEFLER:

2-DEPOLAMA
FAALİYETLERİ İLE
İLGİLİ
DÜZENLEME VE
PROSEDÜRLERİN
YETERLİLİĞİNİN
İNCELENMESİ.

YETERLİLİKLER:

YETERSİZLİKLER:

*Eser depoları alan olarak yetersizdir.

Aynı raf ya da dolaplara yığılan eserler, depo sorumlusunun eser üzerindeki hakimiyetini azalttığı gibi, yıpranmaya ve bozulmayı da kolaylaştırıyor.

*Depo giriş - çıkış tutanakları düzenli olarak tutulmamaktadır.

Bazı depolar için tutanak düzenlenirken, bazı depolarda, tutanak düzenlemeye ara verilmiş durumdadır.

*Depolara ilişkin sorumluluk paylaşımı net değildir.

Aynı depolarda, farklı uzmanların sorumluluğunda eserlerin bulunması yetki ve sorumluluk paylaşımını etkisizleştirmektedir.

*Depo alanlarının genişletilmesi mümkün değildir.

Miize binasının tarihi özelliği nedeniyle, yeni alanlar yaratılması güçtür.

3-BAKIM İLE İLGİLİ
FAALİYETLERİN
YETERLİLİĞİNİN
İNCELENMESİ.

*Eserlerin bakımı sağlayacak alt yapı yoktur.

Miizede, laboratuvar ve bakım ve konservasyon uzmanı yok. Miize de bakıma muhtaç çok sayıda eser bulunup özellikle tarihat eserleri deposundaki eserler, tahrip olma noktasındadır.

HEDEFLER:

4-SERGİLEME İLE İLGİLİ FAALİYETLERİN YETERLİLİĞİNİN İNCELENMESİ.

*Etnoğrafik eserlerin sergilenmesinde, eserin yöresine ve niteliğine göre ayrımlar yapılması ısı-ışık faktörlerinin gözönüne alınması olumludur.
Pencerelerden gelen ışık, onarımla azaltılmış, vitrinlerdeki ışıklara filtreli cam takılmıştır.

YETERLİLİKLER:

*Sergilemeye dönük kısa, orta ve uzun vadeli planlama yapılmamaktadır. Müze bu yönüyle statik bir kurum olma özelliğindedir.
Değişimler istisnai ve plansızdır. Mevcut eser sayısının yaklaşık % 10'u sergilenmiştir.

*Sergilenen eserlerin yerlerini ve envanter numaralarını gösteren bir teşhir planı bulunmamaktadır.

Teşhirdeki eserler, ancak uzmanların depo listelerinde belirtilenlerin bir araya getirilmesi durumunda tesbit edilebilmektedir.

5-GÜVENLİK İLE İLGİLİ DÜZENLEME VE PROSEDÜRLERİN YETERLİLİĞİNİN İNCELENMESİ.

*Müze de nöbet düzeni uygun işleyişde olup, bu konudaki genelgeler titizlikle uygulanmaktadır.

Nöbet defterleri tutulmakta, müze açılış ve kapanış saatlerinde tutanaklı devir-testimler yapılmakta nöbet çizelgeleri aylık olarak düzenlenip, personele imzalatılarak duyurulmaktadır.

*Ziyaretçilere ilişkin önlemler tatmin edicidir.

Yapılmaması gereken davranışlara ait uyarılar titizlikle yerine getirilmekte, ziyaretçi yoğunluğu kontrol edilerek, aynı anda aynı bölümlerde güvenliği tehlikeye düşürecek sayıda kişi bulunması engellenmektedir.

*Müze gelişkin bir elektronik kontrol sistemine sahip değildir.

En yakın karakola bağlı alarm sistemi, yapıldığından bu yana arızalıdır.

*Güvenlik personeli eğitimi değildir.

Müze ile güvenlik kuruluşları arasında bu anlamda bir işbirliği ve koordinasyon bulunmamaktadır.

*Sorumluluk paylaşımı net değildir.

Tüm eserlerden, tüm personel sorumludur.

*Afet ve yangına ilişkin planlar güncellenmemiştir.

Personel böyle bir durumda üstleneceği görevi bilmemektedir.

HEDEFLER:

6-ENVANTER, KAYIT VE SAYIMLA İLGİLİ FAALİYETLERİN YETERLİLİĞİNİN İNCELENMESİ.

YETERLİLİKLER:

*Müzenin tüm eserleri envanterlidir. Yeni gelen eserler derhal envanterlenmektedir.

*Envanter defterleri güvenli biçimde korunmaktadır.
Envanter defterleri çelik dolaplarda saklanmaktadır.

YETERSİZLİKLER:

*Müze bu fotoğrafhaneye ve fotoğrafcıya sahip değildir.
Dışarıdan fotoğraf çalışması da maddi nedenlerle mümkün olmadığından eser envanterleri fotoğrafsızdır.

*Periyodik, fiili eser sayımı yapılamamaktadır.
En son 10 yıl önce fiili sayım yapılmıştır. Genel Müdürlüğe gönderilen istatistiklerde gönderilen eser sayıları itibari niteliktedir

*Eserlerin geçici yer değişiklikleri kalıcı kayıtlarla izlenmemektedir.
Bu türden eser hareketlilikleri, depo yer bildirim defteri ve depo listelerine şerh konulup silinmesi yöntemiyle izlenmektedir.

KASTAMONU MÜZESİ

Müzenin Türü: Arkeolojik ve Etnografik
24.463

MÜZE: 3

(1996 Yılı)
Ziyaretçi Sayısı :
Eser Sayısı : 58.695
Uzman Personel Sayısı : 4

TEMEL BULGULAR

HEDEFLER:

1-ELDE ETME
FAALİYETLERİ İLE
İLGİLİ
DÜZENLEME VE
PROSEDÜRLERİN
YETERLİLİĞİNİN
İNCELENMESİ.

YETERLİLİKLER:

*Eser satın alınması için gönderilen ödenekler yetersizdir.

Eser satın alınması için gönderilen ödenekler, talep edilenin çok altındadır ve ödemelerde gecikmeye neden olmaktadır.

*Müzenin, Genel Müdürlüğe önceden belirlenmiş hedef ve kriterler ışığında belirli eser gruplarını elde etme biçiminde koleksiyon oluşturma politikası yoktur.

2-DEPOLAMA
FAALİYETLERİ İLE
İLGİLİ
DÜZENLEME VE
PROSEDÜRLERİN
YETERLİLİĞİNİN
İNCELENMESİ.

YETERSİZLİKLER:

*Müzenin depoları alan olarak yetersizdir.

Depolar iki küçük bölümden oluşuyor. Eserler sıkışık bir şekilde istiflenmiş durumdadır. Müze, anıt niteliğinde bir binada bulunduğundan genişletme imkanı yok.

*Depo yardımcı defterleri (listeleri) işlevini gerçekleştirecek nitelikte değildir.

Belirli bir tarihten sonra kayıtlar tutulmamıştır.

*Depolardan, eser bulmak son derece güçtür.

Güncel depo listeleri olmadığı gibi eserlerin etiket numaraları silinmiş ve yıpranmıştır.

HEDEFLER:

YETERLİLİKLER:

YETERSİZLİKLER:

*Depo uygun olmayan ısı, ışık ve nem şartlarındadır ve son derece tozlu, kirli düzensizdir.
Depoda saklanan sikkelerin bir kısmı torbalar veya kutular içinde birbirine temas halindedir.

3-BAKIM İLE İLGİLİ FAALİYETLERİN YETERLİLİĞİNİN İNCELENMESİ.

*Eser cinslerine göre, standartlara uygun bakım ve koruma teknikleri Genel Müdürlüğe öngörülmemiştir.

*Müze bakım ve konservasyona ilişkin bir faaliyet gösterememektedir.
Laboratuvar ve konservasyon uzmanı yoktur.

4-SERGİLEME İLE İLGİLİ FAALİYETLERİN YETERLİLİĞİNİN İNCELENMESİ.

*Geleceğe dönük herhangi bir sergileme planı yoktur. Durağan bir sergileme sözkonusudur.
Mevcut eserlerin yaklaşık % 3'ü sergilenmekte ve nadiren değişiklik yapılmaktadır.

*Teşhir planı işlevi gerçekleştirilecek bir düzenleme yoktur.
Güncel olmayan bir liste mevcuttur.

*Sergi alanının ısı, ışık ve nem şartları uygun değildir.

Etnoğrafik eserlerin büyük bölümü nem nedeniyle sergilenmemektedir. Nem çekme cihazı yoktur.

*Müze ziyaretçisinin, ziyaretini kolaylaştırıcı hizmet verilememektedir.

Bu anlamda personel azlığı sözkonusu olmakla birlikte, eserleri tanıtan ve ziyaretçiyi bilgilendiren yazı ve levhalar yok ya da yetersizdir.

YETERLİLİKLER:

YETERSİZLİKLER:

HEDEFLER:

5-GÜVENLİK İLE İLGİLİ DÜZENLEME VE PROSEDÜRLERİN YETERLİLİĞİNİN İNCELENMESİ.

- *Müze de güvenlikle ilgili elektronik kontrol sistemi veya alarm sistemi yoktur.
- *Gerek depolar, gerekse sergi salonları için sorumluluk düzeni net değildir.
Anahartaların tümü müze müdüründe, sorumluluk ise ilgili uzmanlardadır.
- *Yangın ve afet halleri için özel bir plan yoktur.
Her kamu kuruluşunda bulunan bir yangın talimatı duvarda asılıdır.
- *Vitrin cam ve kapakları güvenli değildir.
Vitrin kapakları mühürlü olmasına karşın kilitler son derece sağlamdır. Nitekim vitrinden, yakın dönemde bir hırsızlık olayı gerçekleşmiştir.

6-ENVANTER, KAYIT VE SAYIMLA İLGİLİ FAALİYETLERİN YETERLİLİĞİNİN İNCELENMESİ.

- *Genel Müdürlük, müzelerde tutulması gereken defter ve kayıtlar için standart normlar öngörmemiştir.
- *Müzedeki eserlerin tümü envanterli değildir.
Toplam 58.332 eserin 24.801'i (sikkeler) envantersizdir.
- *Periyodik fiili eser sayımı yapılmamaktadır.
Müzede her yıl sonu itibarıyla sayım cetvelleri ve tutanaklar mevcut ise de, bu sayımlar kayden olup, fiili sayım yapılmamaktadır.
- *Envanter defteri ve sair önemli evrakın korunmalarına ilişkin özel önlemler yoktur ve yedekleri bulunmamaktadır.
- *Eser hareketliliklerini izleyen özel bir kayıt sistemi mevcut değildir.
- *Müze eserlerini içeren ayrıntı hesapların hazırlanıp verilmesine ilişkin herhangi bir kayıt tutulmamaktadır.

SİNOP MÜZESİ

Müzenin Türü: Arkeolojik ve Etnoğrafik
15.057

MÜZE: 4

(1996 Yılı)

Ziyaretçi Sayısı :

Eser Sayısı : 9.641

Uzman Personel Sayısı : 3

TEMEL BULGULAR

HEDEFLER:

1-ELDE ETME FAALİYETLERİ İLE İLGİLİ DÜZENLEME VE PROSEDÜRLERİN YETERLİLİĞİNİN İNCELENMESİ.

*Elde etme ile ilgili işlemler yönetmelik ve Genel Müdürlük genelgeleleriyle uyum içindedir.
Eserin müzeye girişinden kabulüne kadar olan süreçteki kayıt ve düzenlemeler otumludur.

*Başka müzelerle eser gönde-rilmesi prosedürleri genelgelerle uyum içindedir.

YETERLİLİKLER:

YETERSİZLİKLER:

*Müzenin Genel Müdürlükçe önceden belirlenmiş hedefler doğrultusunda belirli eserleri elde etme biçiminde bir koleksiyon politikası yoktur.

2-DEPOLAMA FAALİYETLERİ İLE İLGİLİ DÜZENLEME VE PROSEDÜRLERİN YETERLİLİĞİNİN İNCELENMESİ.

*Depolardaki eserlerin tasnif ve yerleşimi eserleri bulma kolaylığı sağlayacak biçimde düzenlenmiştir.

Gözlem yapılan depolarda kayıtlardan eserlere ve eserlerden kayıtlara ulaşılması kolaylıkla gerçekleştirilmiştir.

*Depolardaki eserlerle ilgili sorumluluk konusu rasyonel olarak düzenlenmiştir.

*Depolara giriş ve çıkış tutanakları düzenlidir.

*Genel Müdürlük, yönetmelik ve genelgelerle depolar ve depolama konusunda standart oluşturmamıştır.

Genel Müdürlüğün bu alanda düzenlenmesi bulunmamaktadır.

*Deponun ısı, ışık ve nem şartları yeterli düzeyde olmayıp, müze binası genişlemeye elverişli değildir.

3-BAKIM İLE İLGİLİ FAALİYETLERİN YETERLİLİĞİNİN İNCELENMESİ.

*Genel Müdürlükçe bakım ve koruma konusunda bir politika ve standartlar geliştirilmemiştir.

Genel Müdürlüğün bu alanda düzenlenmesi bulunmamaktadır.

HEDEFLER:

YETERLİLİKLER:

YETERSİZLİKLER:

*Müze yönetiminin bakım ve koruma konusunda bir politikası yoktur.
Müzedede bir laboratuvar bulunmamaktadır. Eserlerin bakı-mu için gerekli araç, gereç ve bakım uzmanı yoktur.

4-SERGİLEME İLE İLGİLİ FAALİYETLERİN YETERLİLİĞİNİN İNCELENMESİ.

*Sergi alanlarıyla ilgili bir teşhir planı vardır.

*Müzenin orta ve uzun vadeli bir sergileme planı mevcut değildir.
Mevcut eserlerin çok küçük bir bölümü (%2'si) sergilenenilmektedir.

5-GÜVENLİK İLE İLGİLİ DÜZENLEME VE PROSEDÜRLERİN YETERLİLİĞİNİN İNCELENMESİ.

*Müze güvenliği ile ilgili uygulamalar Genel Müdürlük genelgesi ile uyum halindedir.

Müzenin nöbet düzeni, depoların güvenliği ile ilgili faaliyetler prosedürlere uygundur..

*Yangın ve afet gibi durumlara karşı planlar hazırlanmıştır.

Bu gibi durumlar için kurtarma öncelikleri belirlenmiş olup, görevliler arasında işbirliği oluşturulmuştur.

*Müze gelişkin bir elektronik kontrol sistemine sahip değildir.
Müze polis karakoluna bağlı alarm tertibatı ile yetinmektedir.

6-ENVANTER, KAYIT VE SAYIMLA İLGİLİ FAALİYETLERİN YETERLİLİĞİNİN İNCELENMESİ.

*Müzedede bulunan eserlerin tümü envanterli ve fotoğraflıdır.

*Envanter defterleri korumaya uygun koşullarda saklanmaktadır.

*Müzedede envanter defterlerinin ikinci nüshası (yedek) yoktur.

*Eserlerin müze içindeki yer değişimlerini izleyebilmek için kalıcı özel bir kayıt sistemi mevcut değildir.

Eserlerin yer değişimleri defter ve kayıtlara şerh konulup silinme gibi sağlıklı yöntemle izlenmektedir.

BERGAMA MÜZESİ

Müzenin Türü: Arkeolojik ve Etnoğrafik

MÜZE: 5

(1996 Yılı)

Ziyaretçi Sayısı : 40.474
Eser Sayısı : 14.838
Uzman Personel Sayısı : 3

TEMEL BULGULAR

HEDEFLER:

1-ELDE ETME FAALİYETLERİ İLE İLGİLİ DÜZENLEME VE PROSEDÜRLERİN YETERLİLİĞİNİN İNCELENMESİ.

*Elde etme ile ilgili işlemler yönetmelik ve Genel Müdürlük genelgeleriyle uyum içindedir.

Eserin müzeye girişinden kabulüne kadar olan süreçteki kayıt ve düzenlemeler olumludur.

*Müze uzmanları, müzeye eser getirilmesi konusunda yöre halkı ile iyi ilişkiler kurmuşlardır.

Öğrencilere konferanslar verilmesi gibi eğitici faaliyetler eski eserlere olan ilgi ve bilinci arttırmaktadır.

YETERLİLİKLER:

*Müzenin Genel Müdürlükçe belirlenmiş hedeflere göre bir elde etme politikası yoktur.

Eser bedellerinin ödenmesindeki kolaylıklar nedeniyle başka müzelere götürülmesi gereken eserler bu müzeye getirilmektedir.

*Müzenin eser satılınması için ayıran ödenekler yetersizdir.

Ödeneklerin yetersizliği ve üçer aylık dönemler itibarıyla gönderilmesi, müzeye eser gelişini azaltmaktadır.

YETERSİZLİKLER:

*Müsadere edilen ve yargılama konusu olan eserler davanın seyri süresince güvenlikte değildir.

Bu konu ile ilgili olarak düzenlenmiş özel kurallar usul hukukumuzda yoktur.

*Etnoğrafik eserleri değerlendirebilecek uzman personel bulunmamaktadır.

Müzede görevli uzmanların tümü arkeologtur.

HEDEFLER:

YETERLİLİKLER:

2-DEPOLAMA FAALİYETLERİ İLE İLGİLİ DÜZENLEME VE PROSEDÜRLERİN YETERLİLİĞİNİN İNCELENMESİ.

- *Sikkelerin muhafazası için özel raf sistemli kasaların kullanılması olumludur.
- *Devir teslim sırasında eserlerin uzmanlara zimmetlenmesi işlemleri sağlıklıdır.
Zimmetleme işlemleri komisyon marifetiyle ve kaymakamlık görev onayıyla yapılmaktadır.

YETERSİZLİKLER:

- *Genel Müdürlükçe eserlerin özelliklerine göre depolama yöntemleri ve koşullarına ilişkin standartlar öngörülmemiştir.
Genel Müdürlüğün bu alanda düzenlenmesi bulunmamaktadır.
- *Depolar nem açısından uygun koşullara sahip değildir.
Depolardaki eserler nenden dolayı olumsuz etki altındadır.
- *Depo yer bildirim listeleri eksik ve düzensizdir.
Depolardaki eserlerin teşhisi ve eserlere ulaşılmamasında güçlüklerle karşılaşmaktadır. Kayıtların yenilenmesi ve depoların taşınması çalışmaları nedeniyle, sorumluların eserlere kayıtlardan ulaşmaları aksamış durumdadır.

3-BAKIM İLE İLGİLİ FAALİYETLERİN YETERLİLİĞİNİN İNCELENMESİ.

- *Bazı eserlerin korunmasına ilişkin ilaçlama ve havalandırma işlemleri düzenli olarak uygulanmaktadır.

- *Genel Müdürlükçe eserlerin özelliklerine ve maddesine uygun bakım ve koruma teknikleri ve uygulamaları öngörülmemiştir.
Genel Müdürlüğün bu alanda düzenlenmesi bulunmamaktadır.
- *Müzede bakıma muhtaç çok sayıda eser olup, tahrip olan eserler kayıttan düşülmüştür.
- *Sergi alanındaki olağan dışı yıpranmaya ve eskimeleri gözlemek üzere periyodik bakım kayıtları tutulmamakta ve rapor edilmemektedir.
- *Laboratuvar da konservasyon uzmanı, teknisyen ve yeterli araç-gereç bulunmamaktadır.

4-SERGİLEME İLE İLGİLİ FAALİYETLERİN YETERLİLİĞİNİN İNCELENMESİ.

- *Arkeolojik eserler vitrinlerde belirli bir düzen ve kronolojik sıra ile yerleştirilmiştir.

- *Teşhirdeki eserlerin yerlerini ve envanter numaralarını gösteren bir teşhir planı yoktur.

YETERLİLİKLER:

YETERSİZLİKLER:

HEDEFLER:

5-GÜVENLİK İLE İLGİLİ DÜZENLEME VE PROSEDÜRLERİN YETERLİLİĞİNİN İNCELENMESİ.

*Müzede hiçbir elektronik güvenlik mekanizması bulunmamakta olup, güvenlikle ilgili personel sayıca yetersiz ve özel eğitimden yoksundur.

Müzedeki toplam 11 adet bekçi ve güvenlik görevlisi hem müze binası hem de ören yerlerinde görevlendirilmesi güvenlik açısından risk oluşturmaktadır.

*Yangın sel, deprem gibi durumlara ilişkin olarak herhangi bir afet planlaması yoktur.

Personel, böyle bir durumda ne tür bir fonksiyon üstleneceğini bilmemektedir. Bu durumlarda müze yetkilileri, emniyet ve itfaiye kuruluşlarıyla önceden belirlenmiş anlaşma ve planlar mevcut değildir.

6-ENVANTER, KAYIT VE SAYIMLA İLGİLİ FAALİYETLERİN YETERLİLİĞİNİN İNCELENMESİ.

*Eski tarihlerde yapılmış envanter kayıtları eserleri yeterince tanımlamaktan uzaktır. Bazı eserlerin envanterli olup olmadığı belirlenmemektedir.

Etnoğrafik eserlerle ilgili uzman personel olmaması envanter kayıtlarının gereken biçimde yapılmasını engellemektedir.

*Envanter defterleri ve diğer önemli belgeler kaybolma ve yıpranmayı önleyici koşullarda saklanmamaktadır.

Belgeler, odalarda görünür yerlerde tutulmaktadır.

*Envanterlerin fotoğraflanma çalışmaları yeterli değildir.

Müzede fotoğrafçı kadrosu bulunmaması nedeniyle fotoğrafçılara çalışmalarını istenilen düzeyde deildir. Envanter yeni-leme çalışmaları da hazır fotoğraflar defterlere yapılmamıştır.

HEDEFLER:

YETERLİLİKLER:

YETERSİZLİKLER:

*Eserlerin müze içindeki geçici hareketlilikleri kâhçı kayıtlarla izlenmemektedir.

Eserlerin yer değişimleri, envanter defteri ve depo listelerine şerh konulması ve silinmesi gibi sağlıklı yöntemle izlenmektedir.

*Müzede periyodik ve fiili sayım uygulanmamaktadır.

Eserlerin uzmanlara zimmetlenmesi dışında, müzede en son hangi tarihte fiili bir sayım yapıldığı belirsizdir. Bu anlamda sayım itibari niteliktedir.

BODRUM SUALTI ARKEOLOJİ MÜZESİ

MÜZE: 6

Müzenin Türü: Arkeolojik (Sualtı Arkeolojisi)

(1996 Yılı)
Ziyaretçi Sayısı : 266.000
Eser Sayısı : 15.259
Uzman Personel Sayısı : 8

TEMEL BULGULAR

HEDEFLER:

1-ELDE ETME
FAALİYETLERİ İLE
İLGİLİ
DÜZENLEME VE
PROSEDÜRLERİN
YETERLİLİĞİNİN
İNCELENMESİ.

*Genel Müdürlüğün bu konuda müzelerle empoze ettiği politikalar bulunmamasına karşın, müze belirli eserleri elde etme biçiminde, güçlü bir kolleksiyon politikası oluşturmuştur.
Müze, yöre sualtı arkeolojisi alanında uzmanlaşmıştır. Bu alana ait ve yine yöreye ait etnoğrafik eserler sistematik bir biçimde elde edilmeye çalışılıyor. Bunların dışındaki eserler ve müzede çok sayıda bulunan eser türleri alınmıyor. Bağışlarda seçici davranılmıyor.

*Mevzuatta, zor aham konusu eserlerin yargılama sürecindeki durumuna ilişkin özel hükümler bulunmamasına karşın, Emniyet, Jandarma ve yargı kuruluşlarıyla geliştirilen olumlu işbirliği çerçevesinde, eserlerin bu süreçteki güvenliği sağlanmaktadır.

2- DEPOLAMA
FAALİYETLERİ İLE
İLGİLİ
DÜZENLEME VE
PROSEDÜRLERİN
YETERLİLİĞİNİN
İNCELENMESİ.

*Genel Müdürlüğün, depolama konusunda standartlar oluşturulmasına karşın, müze yönetimi, uygun ve sağlıklı işleyen bir depolama sistemi kurmuştur.
Eserler, cinslerine, müzeye geliş tarihlerine göre gruplandırılmış, depoların yönetimi konusunda yazılı kurallar oluşturulmuş 20 yıl sonrasına ait depo alanlarının hazırlık ve planları yapılmış, sorumluluklar net olarak belirlenmiştir.

YETERLİLİKLER:

*Etnoğrafik eserler konusunda uzman bulunmamaktadır.
Etnoğrafik eser alanında değer tesbiti, eser envanteri ve bakımı konularında güçlükler vardır.

*Eser satın alma ödenekleri yetersizdir.
Bazı ödemeler dernekçe karşılanıyor.

YETERSİZLİKLER:

HEDEFLER:

YETERLİLİKLER:

YETERSİZLİKLER:

*Depolara, uzmanların ve eser giriş-çıkışlarının tutanaklarla titiz ve düzenli bir şekilde kaydedildiği “olgu izleme defterleri” iyi uygulama örneği niteliğindedir.

Bu deftere, depoların açılış ve kapanışları ile eser giriş ve çıkışları kalıcı olarak kaydediliyor.

*Depolarda bulunan eserler “teşhir” titizliğinde düzenli ve tasnifli, bulma kolaylığı sağlayacak biçimde yerleştirilmiş olup, eserler üzerinde uzmanların hakimiyeti olumludur.

*Depoların ısı ve nem koşulları, eser cinslerine göre uygun durumdadır.

Müze depoları taş duvarlı inşa edilmiş. Gerek depolar, gerekse teşhir salonlarının yöre iklim koşulları nedeniyle yüksek olan ısı ve nem ölçüleri, nem çekme cihazları ve klimalarla ideal ölçülere getirilmektedir.

3-BAKIM İLE İLGİLİ FAALİYETLERİN İNCELENMESİ.

*Eserlerin bakım gereksinimleri düzenli olarak kontrol edilmekte ve eser bakım-konservasyonu uluslararası literatürdeki gelişmeler izlenmek suretiyle uygun şartlarda sağlanmaktadır.

Laboratuvar bakım kartlarına bakıma gelen eserlerle ilgili her türlü bilgi, eserin durumu, yapılan işlemler kullanılan maddeler, teslim alma ve iadeyle ilgili gerekli açıklamalar kaydedilmektedir. Laboratuvar, geçici görevle Bodrum’da bulunan yabancı uzmanlar görev yapıyor. Müze eserlerinin bakımı yanında başka müzelerden gelen bakım talepleri ve personel eğitim talepleri de karşılanmaya çalışılıyor. Laboratuvar, bakım çalışmaları için yeterli donanımdadır.

*Genel Müdürlükçe bakım ve koruma konusunda bir politika ve standartlar geliştirilmemiştir.

Genel Müdürlüğün bu alanda düzenlemesi bulunmamaktadır.

4-SERGİLEME İLE İLGİLİ FAALİYETLERİN YETERLİLİĞİNİN İNCELENMESİ.

*Müze, planlı bir sergileme anlayışına sahiptir.

Müzenin yaklaşık 15 yıl öncesinden başlayıp günümüze kadar uzanan gerçekleştirilmiş projeleri yanında, kısa, orta ve uzun vadeli plan ve projeleri hazır durumda olup, uygulamaya konulmaktadır. Hazırlıkları tamamlanmak üzere olan Doğu Roma Gemi Battığı sergilemesinin 1996 yılı içinde ziyarete açılması planlanmaktadır.

HEDEFLER:

YETERLİLİKLER:

YETERSİZLİKLER:

*Eserlerin belirli bir bütünlük ve kompozisyon içerisinde sergilenerek yaşayan müze kavramının hayata geçirilmesi, çağdaş müzecilik anlayışının örnek bir uygulamasıdır.

*Müze, detaylı bir teşhir planına sahiptir.

Teşhir planları, sergilenen eserlerin envanter numaralarını, çizimlerini, fotoğraflarını gereken diğer detayları içermekte ve fiili duruma uygun bulunmaktadır.

*Ziyaretçilerin, müze ve eserler bakımından ayrıntılı olarak bilgilendirilmesi, ziyareti verimli ve doyumlu kılmaktadır.

Eser ve koleksiyonlara ait yayını, broşür ve tanıtım faaliyetleri yanında teşhir salonlarının girişinde yazılı ve görüntülü bilgilendirme bölümleri vardır. Ziyaretçinin müze turları, detaylı işaret ve yazılarla kolaylaştırılmıştır.

5-GÜVENLİK İLE İLGİLİ DÜZENLEME VE PROSEDÜRLERİN YETERLİLİĞİNİN İNCELENMESİ.

*Güvenliğe ilişkin mevzuat ve Genel Müdürlük talimatlarına uyulmakta ve bu hususlar müze yönetimine, hassas bir şekilde izlenmekte olup, çağdaş yaklaşımlarla geliştirilmektedir.

Dört kişiden oluşan sivil güvenlik ekibi, ziyaretçi görünümünde ve ziyaretçileri tedirgin etmeyen bir yaklaşımla müze güvenliğine katkıda bulunmaktadır.

*Gerekli teşhir salonlarında ziyaretçi yoğunluğu kontrol altında tutulmaktadır.

Bu salonlarda aynı anda bulunabilecek ziyaretçi sayısı tesbit edilerek kural haline getirilmiş ve güvenlik görevlileri tarafından kontrol edilmektedir.

*Yangına ve diğer olağanüstü hallere ilişkin olarak alınan önlemler, müze güvenliği için etkin uygulamalardır.

Ayrıntılı, güncel plan ve talimatlar var. Personel bu plan ve talimatların gerektirdiği görevlendirmelerden haberdar. İlgili kuruluşlarla işbirliği olumlu ve ortak tatbikatlar yapılmaktadır.

*Müze, kapalı devre TV sistemi gibi çağdaş bir güvenlik donanımından yoksundur.

*Geniş bir alanda yayılan Bodrum Kalesi içerisinde yapılanan müze için güvenlik görevlisi ve bekçi sayısı yetersizdir.

*Alarm sisteminin arızalı oluşu güvenlik bakımından eksikliklidir.

HEDEFLER:

YETERLİLİKLER:

*Her depo ve teşhir salonu için net bir sorumluluk paylaşımı söz konusudur.

6-ENVANTER, KAYIT VE SAYIMLA İLGİLİ FAALİYETLERİN YETERLİLİĞİNİN İNCELENMESİ.

*Müzedeki tüm eserlerin envanterli olması, defter ve kayıtların güvenli ortamlarda muhafaza edilmesi, eser hareketlerinin kalıcı kayıtlarda izlenmesi, düzenli bir arşive sahip olması olumludur.

*Müzenin fotoğrafçı personele gereksinimi vardır.

Fotoğraflama çalışmaları, fotoğrafçı personelin ayrılması sonucu durmuştur. Gerek olduğunda, piyasadan karşılannmaya çalışılıyor.

YETERSİZLİKLER:

İSTANBUL ARKEOLOJİ MÜZESİ

Müzenin Türü: Arkeolojik
158.678

MÜZE: 7

(1996 Yılı)

Ziyaretçi Sayısı :

Eser Sayısı : 687.345

Uzman Personel Sayısı : 40

TEMEL BULGULAR

HEDEFLER:

1-ELDE ETME
FAALİYETLERİ İLE
İLGİLİ
DÜZENLEME VE
PROSEDÜRLERİN
YETERLİLİĞİNİN
İNCELENMESİ.

YETERLİLİKLER:

*Kaçak kültür varlıklarının müsaderesinden, dava sonuçlanıncaya kadar olan süreçteki hukuki düzenleme boşluğunun, müze yönetiminin insiyatif kullanmak ve Emniyet Yargı kuruluşları ile işbirliği içinde olmak suretiyle doldurulmuş olması olumludur.
Emniyet Müdürlüğü eski eser yakaladığında en kısa sürede (genellikle aynı gün) müzeye gönderiyor. Bilirkişi incelemeleri müzede yapıyor. Dava sonuçlanıncaya kadar eser müzede kalıyor.

YETERSİZLİKLER:

*Müzenin gereksinimi olan dallarda yeterli sayıda uzman personele sahip olmayışı, yeterli uzman personelin bulunduğu dallarda ise son yıllarda yeni personel alınmaması, gelecek için tehdit oluşturmaktadır.
Müze eserlerinin yarısından fazlasını oluşturan sikkeler konusunda, konusuna hakim yetişmiş iki uzman bulunmaktadır. Sözkonusu kişiler emekli oldu-ğunda ciddi sorunla karşılaşılacaktır.

*Eser alımı için ayrılan ödeneklerin yetersizliği, eserleri müze dışı alıcılara yönettici boyuttadır.

Önemli sayıda eser müze derneği katkısıyla alınıyor. Eski yıllara göre, bu tertipten gönderilen ödenek azalma gösteriyor.

2-DEPOLAMA
FAALİYETLERİ İLE
İLGİLİ
DÜZENLEME VE
PROSEDÜRLERİN
YETERLİLİĞİNİN
İNCELENMESİ.

*Depo sorumluluklarının bölüm uzmanlarının tümüne yaygınlaştırılmış olması, sorumluluk anlayışı bakımından uygun değildir.
Depolarda farklı cinste eserler var. Her eser grubunun sorumlusu farklı. Dolayısıyla depo sorumluluğu değil, eser sorumluluğu söz konusudur.

HEDEFLER:

YETERLİLİKLER:

YETERSİZLİKLER:

- *Müze depolarının birçoğu olumsuz nem koşulları altındadır.**
Müze depolarının çoğunluğu yüksek oranda ve değişken nem sorunu ile karşı karşıyadır.
- *Arkeoloji müzelerinin tamamında depolarla idari mekanlar net olarak ayrılmamıştır.**
Şark eserleri ve sikkelerin bulunduğu depolar aynı zamanda büro olarak kullanılıyor.
- *Eser sayısının çokluğu karşısında depo alanları yetersiz kalmaktadır.**
Yeni depo alanları mevcut. Ancak bakım ve onarımın yapılması nedeniyle atıl durumdadır. (Çinli Köşk'in alt katı gibi.)
- *Eser bakım ve konservasyon faaliyetleri yeterli düzeyde değildir.**
Müze eserlerinin bakım ve konservasyonu, Genel Müdürlüğe bağlı tüm müzelerle hizmet vermeye çalışan Restorasyon ve Konservasyon Merkez Laboratuvarı Müdürlüğü bünyesinde gerçekleştiriliyor. Müze uzmanları da mevcut iş yükünün ağırlığı karşısında basit eser bakım çalışmalarını gerçekleştiremiyor.
- *Eski Şark Eserleri ve Çinli Köşk teşhirleri uzun yıllardır yenilenmemiş olup, uygun koşullarda değildir.**
- *Klasik arkeoloji bölümünde planlı bir sergileme anlayışı hakimdir.**
Yakın dönemde, "Çağlar Boyu İstanbul" ve Çocuk Sergisi" açılmış "Trakya, Bitinya ve Bizans" sergisine ilişkin olarak da 2-3 yıl süren hazırlık çalışmaları, büyük ölçüde tamamlanmıştır.
- *Yeni nesillerde, eski eser bilinç ve sevgisini uyandırmayı da hedefleyen bir sergileme anlayışı vardır.**
Sergi salonunun bir bölümü çocuk müzesi haline getirilmiştir.
- *Klasik arkeoloji bölümü için detaylı teşhir planları düzenlenmiştir.**
- 3-BAKIM İLE İLGİLİ FAALİYETLERİN YETERLİLİĞİNİN İNCELENMESİ.**
- 4-SERGİLEME İLE İLGİLİ FAALİYETLERİN YETERLİLİĞİNİN İNCELENMESİ.**

HEDEFLER:

YETERLİLİKLER:

*Müzenin, sergileme faaliyetlerinde, sponsor kuruluşların desteğini sağlama yoluyla, maddi kaynak sorununu aşmada gösterdiği çabalar, iyi uygulama örneği olarak değerlendirilmiştir.

5-GÜVENLİK İLE İLGİLİ DÜZENLEME VE PROSEDÜRLERİN YETERLİLİĞİNİN İNCELENMESİ.

*Güvenliğe ilişkin mevzuat ve Genel Müdürlük talimatlarına uyum ile bu konudaki yönetim ve izleme olumludur.

*Güvenlik görevlisi sayısı yetersizdir.

Arkeoloji müzelerinin teşhir salonları güvenlik personeli yetersizliği nedeniyle, dönüşümlü olarak ziyarete açılıyor. Dolayısıyla, ziyaretçi aynı günde müzenin tamamını göremiyor.

*Müze çağdaş bir elektronik güvenlik donanımına sahip değildir.

Eski Şark Eserleri Bölümü ve Çimili Köşk 'de, elektronik güvenlik donanımı yok. Klasik Arkeolojide, kapalı devre TV sistemi olmasına karşın, monitör sayısı yetersiz ve müzenin dış aydınlatması yetersiz olduğundan gece dış izleme yapılamıyor.

*Kolleksiyoner denetimi tam olarak gerçekleştirilememektedir.

Müze uzmanlarının sayıca yetersiz oluşu. müze içi ve dışı görev yükünün ağırlığı ve koleksiyoner sayısının çokluğu nedenleriyle, müzeye bağlı 300 civarındaki koleksiyonerin ancak %10'u denetlenebiliyor.

6-ENVANTER, KAYIT VE SAYIMLA İLGİLİ FAALİYETLERİN YETERLİLİĞİNİN İNCELENMESİ.

*Klasik Arkeoloji bölümünde eser fişlerine uygulanan tasnif, eser bilgisine kolayca ulaşmayı sağlayan, örnek bir uygulamadır.

Eser fişlerinin envanter numaraları itibarıyla tasnifinin yanında, eserlerin konularına ve buluntu yerlerine göre de ayrıca tasnifi yapılmıştır.

*Defter, belge ve kayıt sistemine ilişkin standart normlar geliştirilmemiştir

Envanter numaraları aynı sistemle verilmiyor. Eser giriş fişlerinin, giriş işleminin yapıldığı serviste kalan nüshasına eser envanter nosu yazılmıyor.

*Eser yer değişiklikleri, kalıcı kayıtlarla izlenmiyor.

Eser yer değişimleri repertuar defterine yazılıp silinmek suretiyle gerçekleştiriliyor.

HEDEFLER:**YETERLİLİKLER:****YETERSİZLİKLER:**

***300.000 civarında sikkenin envanteri henüz yapılamamıştır.**

Bu bölümdeki uzman personel sayısı yetersizdir. Geçmiş yıllardan gelen önemli birikim mevcuttur.

***Periyodik, fiili sayım uygulanamamaktadır.**

1989 yılında, müfettiş talebiyle yapılan genel sayımda çok sayıda eser bulunamamış. Fiili sayım eser zimmet devirlerinde yapılabiliyor.

İSTANBUL TÜRK - İSLAM ESERLERİ MÜZESİ

Müzenin Türü: Türk-İslam

MÜZE: 8

(1996 Yılı)
Ziyaretçi Sayısı : 109.837
Eser Sayısı : 30.341
Uzman Personel Sayısı : 8

TEMEL BULGULAR

HEDEFLER:

1-ELDE ETME
FAALİYETLERİ İLE
İLGİLİ
DÜZENLEME VE
PROSEDÜRLERİN
YETERLİLİĞİNİN
İNCELENMESİ.

*Genel Müdürlüğün önceden belirlenmiş hedefler doğrultusunda eser elde etme politikası olmamasına rağmen, müze belirli eserleri elde etme biçiminde koleksiyon politikası oluşturmuştur.
Kuruluşundan bu yana sanat eseri niteliği taşıyan Selçuklu ve erken Osmanlı eserleri toplanmıştır. Yazma eserler ve halılar konusunda ihtisas müzesidir.

*Müzenin eser elde etme konusunda teşvik edici uygulamaları örnek niteliğindedir.
Gerek Etnoğrafya saha çalışması yapılması, gerekse müzeye eser bağışlayanların eserlerinin sergilenmesi faaliyetleri iyi uygulama örnekleridir.

YETERSİZLİKLER:

*Eser satın alınmasına ayrılan ödenekler yetersizdir.
Müze 1995 yılında 3 eser satın alabilmiştir.

*Müzenin geleceğe yönelik olarak yeni uzman personel eksikliği söz konusudur.
Müze konusunda yeterli ve yetkin uzmanların bilgi birikimlerini aktaracağı genç uzman personele ihtiyaç duymaktadır.

*Müsadere edilen eserlerin yargılama sürecindeki konularına ilişkin olarak, ilgili kuruluşlar (Kültür Müdürlüğü, Adliye, Emniyet ve Jandarma) arasında gerekli iletişimi sağlayacak hukuki zemin yoktur.
Bu konu ile ilgili olarak düzenlenmiş özel usul kuralları yoktur.

HEDEFLER:

2-DEPOLAMA FAALİYETLERİ İLE İLGİLİ DÜZENLEME VE PROSEDÜRLERİN YETERLİLİĞİNİN İNCELENMESİ.

*Depolar uygun ısı, ışık ve nem koşullarına sahiptir.

Depoların ışığa karşı yalıtılması, nem çekme cihazlarının kullanılabilmesi olumludur.

*Depolarda eser gruplarına ait sorumluluklar net biçimde belirlenmiştir.

Dar depo alanları raylı dolap sistemi ile bölünerek uzmanların kişisel sorumlulukları netleştirilmiştir.

*Depolardaki eserlerin tasnifi ve yerleşimi eserleri bulma kolaylığı sağlayacak biçimde düzenlenmiştir.

Gözlemlenen depolarda kayıtlardan eserlere ve eserlerden kayıtlara ulaşılması kolaylıkla gerçekleştirilmektedir.

YETERLİLİKLER:

*Genel Müdürlük yönetmelik ve genelgelerle depolar ve depolama konusunda standartlar oluşturulmamıştır.

Genel Müdürlüğün bu alanda düzenlemesi bulunmamaktadır.

*Depo alanları müzenin eser kapasitesine göre yetersizdir.

3-BAKIM İLE İLGİLİ FAALİYETLERİN YETERLİLİĞİNİN İNCELENMESİ.

*Genel Müdürlükçe bakım politikası oluşturulmamasına rağmen, Müze yönetiminin uzmanlık alanı olan hal, kilim gibi eserler için yeterli bakım politikası vardır.

Halı, kilim yıkama ve restorasyon atelyesi kurulması, yurtdışındaki müzeler ile işbirliği yapılarak uzman yetiştirilmesi ve bakımı yapılan eserlerin laboratuvar kayıtlarının tutulması örnek uygulamalardır.

*Halı, kilim dışındaki eserlere ilişkin bakım politikası yoktur. Müzede halı, kilim dışında bakıma muhtaç pek çok eser bulunmaktadır.

4-SERGİLEME İLE İLGİLİ FAALİYETLERİN YETERLİLİĞİNİN İNCELENMESİ.

*Müzenin sergileme faaliyetleri ile ilgili kısa, orta vadeli planları vardır.

Müze 15 yıldan bu yana yurtiçi ve yurtdışı müzelerle karşılıklı bilgi ve kültür alışverişi ile birçok somut proje ve plan hazırlanmıştır.

*Müzenin sergileme faaliyetleri eserleri tanıtan kataloglar ve ziyaretçiyi bilgilendiren açıklamalarla olumlu düzeydedir.

Eserlerin belirli bir tema içinde sergilenmesi ve sergi koleksiyonuna ilişkin katalog ve tanıtım faaliyetlerinde sponsor kuruluşlarla işbirliği yapılması iyi uygulama örnekleri oluşturmaktadır.

*Sergilenen eserlerin yerlerini (bölüm, vitrin v.s.) ve envanter numaralarını gösteren bir teşhir planı yoktur.

Uzmanlar sergilenen eserleri listelerinden izlemektedirler.

HEDEFLER:

5-GÜVENLİK İLE İLGİLİ DÜZENLEME VE PROSEDÜRLERİN YETERLİLİĞİNİN İNCELENMESİ.

- *Müze güvenliği ile ilgili uygulamalar Genel Müdürlük genelgesi ile uyum halindedir.
Güvenlik ile ilgili sorumlulukların açık ve yazılı biçimde personele duyurulması, müzenin teslimine ilişkin teslim tutanakları, depo giriş-çıkış tutanakları gibi uygulamalar yeterlidir.

YETERLİLİKLER:

- *Müzenin güvenlik personeli ve beklenti sayısı yetersizdir.
- *Mevcut yangın ve hırsızlık alarm sistemlerinin çalışmıyor olması güvenlik açısından risk oluşturmaktadır.
- *Kurulumaya çalışılan elektronik güvenlik sistemi yetersizlikler içermektedir.
Mevcut kamera sisteminin tüm müze alanına yaygınlaştırıl-maması, otomatik monitör tarama sisteminin çalışmaması ve video-bant kayıt sisteminin olmaması bu elektronik donanımın rasyonel kullanımını engellemektedir.

- *Yangın durumunda yürütülecek çalışmalara ilişkin müze yetkilileri, Emniyet ve İtfaiye kurumları arasında önceden belirlenmiş anlaşma ve planlar yoktur.

6-ENVANTER, KAYIT VE SAYIMLA İLGİLİ FAALİYETLERİN YETERLİLİĞİNİN İNCELENMESİ.

- *Müzede tüm eserlerin envanterli olması, defter ve kayıtların güvenli ortamlarda muhafaza edilmesi olumludur.
- *Eser fişlerinde yetersiz envanter bilgilerinin tamamlanması, geriye dönük envanter ve fotoğraf çalışması yapılması olumludur.

- *Genel Müdürlükçe gelişmiş ülkelerin müzecilik standartlarına uygun genel ve merkezi bir kayıt sistemi öngörülmüştür.

Giriş kayıtları sırasında merkezi bir envanter numarası verilmemesi, (envanter numaralarının sekiyonlarca ayrı verilmesi) müzede aynı numaralı taşıyan birden fazla eser bulunması sonucunu doğurmaktadır.

- *Periyodik fiili eser sayımı yapılmamaktadır.

Müze de her yıl somu itibariyle sayım cetvelleri ve tutanaklar mevcut ise de, bu sayımlar kayden olup, fiili sayım yapılamamaktadır.

- *Eserlerin müze içindeki geçici hareketlilikleri kalıcı bir kayıtla izlenmemektedir.

Eserlerin yer değişimleri depo yardımcı defterlerine kurşun kalemle şerh konulup silinmesi gibi sağlıklı bir yöntemle izlenmemektedir.

- *Müzede fotoğraflama ve mikro film çekimi için gerekli cihazlar bulunmamaktadır.

ANTALYA MÜZESİ

Müzenin Türü: Arkeolojik ve Etnoğrafik
128.313

MÜZE: 9

(1996 Yılı)

Ziyaretçi Sayısı :

Eser Sayısı : 45.744

Uzman Personel Sayısı : 18

TEMEL BULGULAR

HEDEFLER:

1-ELDE ETME
FAALİYETLERİ İLE
İLGİLİ
DÜZENLEME VE
PROSEDÜRLERİN
YETERLİLİĞİNİN
İNCELENMESİ.

*Kaçak kültür varlıklarının müsaderesinden, dava sonuçlanıncaya kadar olan süreçteki hukuki düzenleme boşluğu, müze yönetiminin Emniyet, Jandarma ve yargı kuruluşlarıyla temin ettiği olumlu işbirliği anlayışıyla doldurularak, sözkonusu süreç eser güvenliği sağlayacak şekilde dönüştürülmüştür.
Müsadere aşamasında müze görevlisi bulunuyor. Eser fotoğraflanıyor ve hemen müze deposuna getirilip orada korunuyor.

YETERLİLİKLER:

*Kaçak kültür varlıklarının müsaderesinden, dava sonuçlanıncaya kadar olan süreçteki hukuki düzenleme boşluğu, müze yönetiminin Emniyet, Jandarma ve yargı kuruluşlarıyla temin ettiği olumlu işbirliği anlayışıyla doldurularak, sözkonusu süreç eser güvenliği sağlayacak şekilde dönüştürülmüştür.
Müsadere aşamasında müze görevlisi bulunuyor. Eser fotoğraflanıyor ve hemen müze deposuna getirilip orada korunuyor.

YETERSİZLİKLER:

*Eser satın almaya ilişkin harcama kalemindeki ödeneklerin gerek miktar olarak az oluşu, gerekse idarenin kullanımına hazır hale getirilişindeki gecikmeler, elinde eski eser bulunduran kişileri, müze dışı satın alma kaynaklarına yönelmeye teşvik edici niteliktedir.
1996 yılı eser satın alma ödeneği 500 milyon TL.sıdır ve 3-4 ay önce getirilen eserlerin parası ödenememiştir.

*Müzenin, Genel Müdürlükçe önceden belirlenmiş hedef ve kriterler ışığında belirli eser gruplarını elde etme biçiminde, koleksiyon oluşturma politikası yoktur.

Sadece etnoğrafik eserler için yöresel olma ve müzede aynı eserden bulunup bulunmama kriterleriyle seçici davranılıyor.

2-DEPOLAMA
FAALİYETLERİ İLE
İLGİLİ
DÜZENLEME VE
PROSEDÜRLERİN
YETERLİLİĞİNİN
İNCELENMESİ.

*Depo açılış ve kapamışları uygun ve güvenli bir işleyiş göstermektedir.

Depo açılış ve kapamışları ciltli depo defterine imzalı, saatli ve gerekçeli tutanaklarla kaydedilmesi ve bu kayıtların sigortası niteliğinde, giriş-çıkışların hangi saatte ve kim tarafından yapıldığını kaydeden şifreli alarmlar sisteminin kullanılması örnek bir uygulamadır.

*Depolarda, ısı ve nemi sabit tutucu aygıtların bulunmaması (yöredeki yüksek ısı ve nem de dikkate alınrsa) eser sağlığını tehdit etmektedir.

*Genel Müdürlük, yönetmelik ve genelgelerde depolar ve depolama konusunda standart oluşturmamıştır.

Genel Müdürlüğün bu alanda düzenlemesi bulunmamaktadır.

HEDEFLER:

YETERLİLİKLER:

YETERSİZLİKLER:

*Depolardaki eserlerin tasnif ve yerleştirilmesi kayıt sistemiyle birlikte, bir bütün olarak bulunma kolaylığı sağlayacak biçimdedir.
Depolar için, eserlerin adı, cinsi, envanter no'su ve depodaki yerinin gösterildiği, güncel bilgisayar çıkışlı depo listeleri düzenlenmiştir.

*Depolar ve eser grupları için net (mülki idare amiri onaylı) sorumluluklar getirilmiştir.

3-BAKIM İLE İLGİLİ FAALİYETLERİN YETERLİLİĞİNİN İNCELENMESİ.

*Müzenin sahip olduğu laboratuvar etkili bir bakım politikası yürütmeye uygun koşullarda değildir.
Konservasyon uzman veya teknisyeni ile yeterli araç-gereç ve bakım malzemesi yoktur.

4-SERGİLEME İLE İLGİLİ FAALİYETLERİN YETERLİLİĞİNİN İNCELENMESİ.

*Müzenin, yöredeki çok sayıda kazılardan gelen eserleri değerlendirerek teşhirini sürekli yenileme ve genişletme yolundaki planlı çabaları, müzeye dinamik bir kurum özelliğini kazandırmaktadır.
1982 yılında teşhir tümüyle yenilendi. 1985'de vitrin değişiklikleri yapıldı. 1987'de Elmalı Tümülüsleri bölümü düzenlendi. 1988'de Bölge Kurtarma kazılarında gelen eserlerle vitrinler yenilendi. 3 yıl önce Perge teşhiri için proje ve ihale çalışmaları başlatıldı. Perge teşhirin, yeni hizmete sokulacak salonda 1997 yılında açılması planlanıyor.

*Müzenin teşhir planları örnek bir anlayışla düzenlenmiştir.

Teşhir salonlarının bütününden, tek tek eserlere kademeli olarak ulaşan, kolay anlaşılır, fotoğraflı, fiili duruma uygun ve birer örneğinin de nöbetçi zamanda bulunduğu teşhir planları düzenlenmiştir.

*Teşhir anlayışı, yeni nesillerde eski eser bilinci ve sevgisini uyandıracak niteliklere sahiptir.

Teşhir salonlarının bir bölümünde çocuk müzesi oluşturulmuştur.

*Yurtiçi ve yurtdışı sergiler için müzeden gönderilecek eserlerin seçiminde, Genel Müdürlük- Müze İşbirliği yetersizdir.

Gönderilmesi planlanan eserlerin, kondisyonu, nakliye koşullarına uyumu, vb. özellikleri konusunda, ilgili müze yönetim ve sorumlu uzmanlarının görüşlerine, bu eserlerin tesbiti aşamasında başvurulmuyor.

*Yurtdışı sergilere eser gönderilmesinde, eserlerin yurtiçi toplanma merkezlerine getirilişi ve sergi sonrası dağıtımı uygun koşullarda gerçekleştirilmemektedir.

Eserlerin toplanma merkezlerine gelişi ve geri getirilişinde, sigorta yok. Bu aşama için Genel Müdürlük talimatları var ise de organizasyon ve denetim sağlanmadığından, bu süreç müze inisiyatif ve olanakları ile çözülmek durumunda kalıyor. Bu nedenle eser güvenliği sağlanamıyor.

HEDEFLER:

5-GÜVENLİK İLE İLGİLİ DÜZENLEME VE PROSEDÜRLERİN YETERLİLİĞİNİN İNCELENMESİ.

YETERLİLİKLER:

*Güvenliğe ilişkin mevzuat ve Genel Müdürlük talimatlarına uyum ile bu konudaki yönetim ve izleme örnek miteflıktedir.

Personele duyurulan nöbet listeleri ekinde, müze yönetiminin oluşturduğu talimatlarla personel, güvenlik ve nöbet hizmeti konusunda aydınlatılıyor. Aylık toplantılarda bu konudaki eksiklikler ve uygulama tartışılıyor.

*Eser güvenliği gelişkin elektronik güvenlik sistemleriyle, tatmin edici bir şekilde sağlanmaktadır.

Eser bulunan mekanların kapıları insan unsuru ile sağlanan güvenlik önlemleri yanında, şifreli alarm sistemiyle donatılmış durumdadır. Ayrıca, bu mekanlarda ısı ve hareketle duyarlı alarm sistemi mevcuttur. Şifreli alarm sistemi, bağlı olduğu bilgisayara, bu mekanlara giriş ve çıkışları mümkün olan sorumluların sahip olduğu farklı şifreleri nedeniyle, hangi saatte kimin girip-çıkışını kaydediyor. Bu yazılımlar saklanıyor ve depo giriş çıkış tutanaklarının da test edilmesini sağlıyor.

*Kaçakçılık vb. konularda, müze yönetiminin Emniyet, Jandarma, Gümrük teşkilatlarıyla yaptığı işbirliği olumludur.

Bu kuruluşlarla, belirli periyodlarla ortak seminerler düzenleniyor. Emniyet teşkilatı, güvenlik personelinin eğitimine katkıda bulunuyor.

*Ayrıntılı isimlendirilmiş ve güncel yangın, sabotaj talimatlarının oluşturulması, itfaiye teşkilatı ile ortak çalışmalar yapılması olumludur.

Söz konusu plan ve talimatlar, personel tarafından biliniyor. İtfaiye teşkilatı ile periyodik tatbikatlar, ayrıca sivil savunma planları çerçevesinde ilgili kuruluşlarla ortak çalışma ve tatbikatlar yapılıyor.

YETERSİZLİKLER:

HEDEFLER:

6-ENVANTER, KAYIT VE SAYIMLA İLGİLİ FAALİYETLERİN YETERLİLİĞİNİN İNCELENMESİ.

YETERLİLİKLER:

- *Müzede ki tüm eserler envanterlidir. (Özellikle yaz aylarındaki izin ve geçici görev çalışmaları nedeniyle oluşan kısa süreli gecikmeler hariç.)
- *Eserlere ait tüm bilgiler, bu bilgilerden herhangi biriyle esere ulaşımı sağlayan iyi programlanmış bir bilgisayara kayıtlıdır.
Bilgisayar kayıtları pratik işleyişi sağlıyor ve eserler hakkındaki tüm bilgi ve belgelerin yedeğini de oluşturuyor.

YETERSİZLİKLER:

- *Müzelerdeki her türden işlem ve kayıtlar için Genel Müdürlükçe standart oluşturulmamıştır.
Sikke bölümü ile diğer bölümlerin envanter numarası sistemi farklı. Bunun dışındaki belge ve işlem düzeni müzede birlik içinde. Ancak, diğer müzelerle farklılık gösteriyor. (Emanet eser defteri) Giriş kayıtları arasında iletişim güçlüğüle sağlanıyor. Ayniyat tesellim makbuzları eserle fiili bağı olmayan ama ayniyat talimatnamesine göre sorumluluğu bulunan ambar memurunca imzalanıyor. Emanet defterinde eser teslimleri imza ile kayıtlı değildir.
- *Arkeolojik, etnografik, müzelik, etüdlük eser kavramları, uzmanlarca farklı anlaşılabilmektedir.
Sözkonusu tanımlar için uzmanlar, üniversite öğretim üyeleri, yargı kuruluşları görüş ve kararları kendi içlerinde ve diğerleriyle uyumlu olmayıp, mevzuatta öngörülen hususlarda, farklı şekilde değerlendirilebilmektedir.
- *Eserlerin müze içi ve dışı geçici yer değişiklikleri, kalıcı kayıtlarla izlenmiyor.
Bu hareketler repertuar defterinde yazılıp, silinen notlarla izleniyor. Dolayısıyla sadece son durum görülebiliyor.
- *Müzenin fotoğrafçı personele gereksinimi vardır.
Müzenin fotoğrafhanesi var. ancak fotoğrafçısı olmadığından her uzman kendisinin sorumluluğundaki eserlerin fotoğrafını çekiyor. Dolayısıyla belirli bir sorumlu ve de arşiv düzeni yok.

BURSA MÜZESİ

Müzenin Türü: Arkeolojik ve Türk-İslam

MÜZE:10

(1996 Yılı)

Ziyareçi Sayısı : 52.104
Eser Sayısı : 23.770
Uzman Personel Sayısı : 8

TEMEL BULGULAR

HEDEFLER:

1-ELDE ETME
FAALİYETLERİ İLE
İLGİLİ
DÜZENLEME VE
PROSEDÜRLERİN
YETERLİLİĞİNİN
İNCELENMESİ.

*Müzedeki farklı nitelikte eserlerin fiyat takdirini yapmaya yetkili uzman kadrosu bulunmaktadır.
Uzmanlar zerinde antlaşmaları yazılı olmayan prensipler geliştirmişlerdir.

*Başka müzelerle gönderilen eserlerin envanter kayıtlarından düştürülmesine ilişkin uygulama ve işlemler genel müdürlük genel-gelirle uyum içindedir.
Yeni açılan bir müzeye gönderilen 85 adet eserin envanter kayıtları düzenli ve hukuki prosedürlere uygundur.

YETERLİLİKLER:

*Müzenin Genel Müdürlükçe önceden belirlenmiş hedefler doğrultusunda belirli eserleri elde etme biçiminde bir koleksiyon politikası yoktur.
Türkiye'nin neresinden gelirse gelisin her eser satın alınmaktadır.

*Eser satın alınması için verilen ödenekler yeterli değildir.
Belirli miktarın altında kalan ödemeler Müze derneğine yapılmaktadır.

YETERSİZLİKLER:

2-DEPOLAMA
FAALİYETLERİ İLE
İLGİLİ
DÜZENLEME VE
PROSEDÜRLERİN
YETERLİLİĞİNİN
İNCELENMESİ.

*Depolarda her eser grubuna ait sorumluluklar net biçimde belirlenmiştir.
1996 yılında yapılan yeni görevlendirmeler ile uzmanların depoları ve sorumluluk alanları net biçimde ayırılmıştır.

*Depolardaki eserlerin tasnif ve yerleştirilmesi bulma kolaylığı sağlayacak biçimde düzenlenmiştir.
Depo sorumlularınca tutulan depo yardımcı listelerinden, (repertuar defteri) eserlere, eserlerden kayıtlara ulaşılması kolaylıkla gerçekleştirilmektedir.

*Gerek müze binası olarak yeni yapılmış olan arkeolojik eserlerin bulunduğu bina, gerekse Türk-İslam eserlerinin sergilendiği ve depolandığı tarihi bina ışık ve nem açısından uygun değildir.
Yeni binanın sergi alanı çok geniş olup, büyük camları dolayısıyla güneş almaktadır. Eski binanın depolarında %70 oranında nem vardır. Nem çekme cihazı bulunmamaktadır.

*Binalar yeni depo alanları açmak üzere tadilat yapmaya ve genişlemeye elverişli değildir.
Eski binanın yeni yapılan depolarında %90 oranında nem vardır. Depo girişleri bina dışında yapılmış olduğundan, güvenlik açısından da risk taşıdığından, bu depolar kullanılmamaktadır.

HEDEFLER:

YETERLİLİKLER:

YETERSİZLİKLER:

- *Depolara giriş ve çıkışın izlendiği “Depo Giriş Defteri” yetersizdir.
Depolara giriş - çıkışlar cilt ve mühürlü defter yerine, hareketli sayfalı tutunaklarla sağlıksız biçimde izlenmektedir.
- *Depoların alanları, eser sayısı ve eserlerin cins ve büyüklüklerine göre yetersizdir.
Mezar stellerinin bulunduğu depoda eserlere ulaşılabilmesi zordur. Halt-kilim gibi eserler rulo halinde üst üste konulmuştur.
- *Müze İç Hizmet Yönetmeliği gereğince tutulması gereken Depo Yardımcı Listeleri yetersizdir.
Depo sorumluluk düzeni yeni değişmiş olduğundan, yeni depo sorumlularının, kendi depo ve sorumluluk alanlarına ilişkin listeleri hazır değildir.
- *Genel Müdürlükçe eserlerin cinslerine göre depolar ve depolama konusunda standartlar oluşturulmamıştır.
Genel Müdürlüğün bu alanda düzenlenmesi bulunmamaktadır.
- *Genel Müdürlüğü için bakım ve koruma politikası ve standartları yoktur.
Genel Müdürlüğün bu alanda düzenlenmesi bulunmamaktadır.
- *Müze yönetiminin bakım ve koruma konusunda bir politikası yoktur.
Müzedede bir laboratuvar bulunmamaktadır. Eserlerin bakımı için araç ve gereç ile gerekli bakım uzmanı/ teknisyeni yoktur.
- *Müzedede bakım gerektiren çok sayıda eser bulunmaktadır. Bakım gerektiren eserlerden tahrip olanlar vardır.
Depolarda tahrip olmuş eserlerin listelerinin hazırlanması ve bunların kayıtlarda düşülmesi için çalışmalara da henüz başlanılmamıştır. Taş ve pişmiş eserlerden 27 adet tahrip olunan eser; etnografik eserlerden de Kenan Özbel'in müzeye bağışladığı koleksiyondan 7 adet eserin tahrip olduğu görülmüştür.

3-BAKIM İLE İLGİLİ FAALİYETLERİN YE-TERLİLİĞİNİN İNCELENMESİ.

- *Müze yönetiminin bazı eserlerin konservasyonu için, ilgili kuruluşlarla işbirliği yapması olumludur.
Bazı eserler, bakım için İstanbul Konservasyon Merkezi ile Süleymaniye Kütüphanesine gönderilmiştir.

HEDEFLER: YETERLİLİKLER:

YETERSİZLİKLER:

*Müzenin sergi alanında olağan dışı yıpranma ve eskimeleri gözlemlenmek için periyodik bakım-kayıt ve rapor sistemi mevcut değildir.

Bu konuda vitrinler açıldığında yapılan gözlemlerle yetinilmektedir.

4-SERGİLEME İLE İLGİLİ FAALİYETLERİN YETERLİLİĞİNİN İNCELENMESİ.

*Sergilemeye dönük kısa, orta ve uzun vadeli plan yoktur.

Müzenin sergi düzeni 3 yıldan beri değiştirilmemiştir. Mevcut eserlerin çok azı sergilenmekte olup, iki ana binadaki sikke teşhirleri, ödenek yetersizliğinden yenilememiştir.

*Sergilenen eserlerin yerlerini (bölüm, vitrin v.s.) ve envanter numaralarını gösterir bir teşhir planı yoktur.

Uzmanlar sergi alanında bulunan eserleri yalnızca listelerden izlemektedirler.

*Sergilenen eserlerden bazıları olumsuz ışık ve hava koşullarının etkisi altındadır.

Türk-İslâm eserlerinin bulunduğu binada açıkta sergilenen 72 adet eser olumsuz nem koşullarından etkilenmektedir. Gene arkeolojik eserlerden bahçede sergilenen eserler hava kirliliğinin olumsuz etkilerine açıktır. El yazması eserler için kullanılan ışıklar (ampuller) da bu eserleri olumsuz etkileyebilmektedir.

5-GÜVENLİK İLE İLGİLİ DÜZENLEME VE PROSEDÜRLERİN YETERLİLİĞİNİN İNCELENMESİ.

*Müzedeki bulunan bekeçi ve güvenlik personelinin yetersizliği güvenlik açısından risk oluşturmaktadır.

Müzenin iki ana binası (Arkeoloji ve Türk-İslâm Eserleri) ile bağlı birimlerinin (Atatürk Evi, Osmanlı Evi, Şemaki Evi, Mübareke Evi) birbirinden uzak mekanlar olması, ayrıca Vakıflar Genel Müdürlüğü mülkiyetinde olan, ancak güvenliği müzeye ait olan çok sayıda türbe bulunması, yetersiz personelle (toplam 35 bekeçi ve güvenlik görevlisi) güvenlik sağlanmasını engellemektedir. Nitekim 1992 ve 1996 yıllarında hırsızlıklar olmuştur.

*Güvenlikle ilgili genelgelelerin bazı hükümlerinin uygulamasında yetersizlikler söz konusudur.

Haftalık ve günlük olarak nöbet devri ve müze teslimine ilişkin olarak düzenlenen tutanaklar, ciltli ve tasdikli nöbet defteri yerine, dosyaya takılan hareketli sayfalar biçiminde sağlıklı bir yöntemle izlenmektedir. Bekçi kontrol saatlerinin kullanımına ilişkin görevlendirmeler açık ve yazılı olarak personele duyurulmamıştır.

*Sergilenen eserlerin genel güvenliği ve korunması konusunda sorumluluklar açık ve net olarak düzenlenmemiştir.

Arkeoloji binası sergi salonu için nöbetçi güvenlik görevlisi belirlenmemiştir. Türk-İslâm Eserlerinin sergilendiği binada güvenlik görevlilerinin hangi salonlarda görevli olduklarına ilişkin görevlendirme yapılmamaktadır.

*Müzeye bağlı koleksiyoncuların denetimleri yetersizdir.

1996 yılı koleksiyoncu denetimleri, müze uzmanlarının müze içi ve dışı görev yükü nedeniyle tamamlanamamış olduğu gibi, koleksiyoncu belgelerinin iptali konusunda yasal boşluk nedeniyle bir işlem yapılmamıştır.

*Müze binalarında yangın ve hırsızlıkla ilgili alarm sistemi bulunmamaktadır.

*Yangın ve afet durumlarına ilişkin olarak hazırlanan planlar yetersizdir.

Yangın durumunda yürütülecek çalışmalara ilişkin müze yetkilileri, Emniyet ve İtfaiye kuruluşları arasında önceden belirlenmiş anlaşma ve planlar mevcut değildir. Personel böyle bir durumda ne tür bir görev üstleneceğine dair uygulamalı bilgilerden yoksundur.

HEDEFLER:

6-ENVANTER, KAYIT VE SAYIMLA İLGİLİ FAALİYETLERİN YETERLİLİĞİNİN İNCELENMESİ:

YETERLİLİKLER:

- *Müzede bulunan bütün eserler envanterli olup, envanter defterleri ve kayıtları güvenli ortamlarda muhafaza edilmiştir.
- *Müzede sağlıklı ve fiili bir sayım yapılması olumludur.
Müzede 1996 yılında depo ve sergi sorumlularının yaygınlaştırılmasına dönük görevlendirmeler sonucu yapılan devir- teslim işlemleri, fiili sayım yapılmasını sağlayabilmiştir.

YETERSİZLİKLER:

- *Genel Müdürlükçe gelişmiş ülkelerin müzecilik standartlarına uygun genel ve merkezi bir kayıt sistemi öngörülmüştür.
- *Müzede bir fotoğrafane ve fotoğrafçı kadrosu bulunmamaktadır.
Envanter defterlerinde fotoğrafı olmayan çok sayıda eser bulunmaktadır. Bu durum, çalınan eserlerin belgelendirilmemesi sonucunu doğurmaktadır.
- *Envanter defterlerindeki kayıtlarda değişiklik ve eklemeler yapılabilmesinin koşul ve prosedürleri belirlenmemiştir.
Müze uzmanları, envanter defterlerinde silinti, kazıntı yoluyla değişiklikler yapabilmektedir. Bu tür çalışmalarını önleyici tedbir ve düzenlemeler getirilmemiştir.
- *Eserlerin müze içindeki geçici hareketlilikleri kalıcı bir kayıtlarla izlenmemektedir.
Eserlerin yer değişimleri depo yardımcı defterlerine (Repertuar Defterleri) kurşun kalemle şerh konulup silinmesi gibi sağlıklı bir yöntemle izlenmemektedir.
- *Envanter defterlerinin ikinci nüshası (yedek) yoktur.
- *Eski tarihlerde yapılan envanter kayıtları eserleri yeterince tamamlanamamıştır.
Bu eserler kayıtları ile ilgili geriye dönük envanter ve fotoğraflama çalışmalarına düzenli ve programlı bir biçimde başlanılmamıştır.

ADANA MÜZESİ

Müzenin Türü: Arkeolojik ve Etnoğrafik
9.524

MÜZE: 11

(1996 Yılı)	
Ziyaretçi Sayısı	:
Eser Sayısı	: 45.323
Uzman Personel Sayısı	: 7

TEMEL BULGULAR

HEDEFLER:

1-ELDE ETME
FAALİYETLERİ İLE
İLGİLİ
DÜZENLEME VE
PROSEDÜRLERİN
YETERLİLİĞİNİN
İNCELENMESİ.

YETERLİLİKLER:

*Müsadere edilen ve yargılama konusu olan eserler için özel bir usul hukuku hukuk düzenimizde yer almamasına rağmen, müze yönetimi emniyet ve yargı kuruluşları ile hızlı ve olumlu ilişkiler geliştirilmesi suretiyle elde edilen eserlerin güvenliğini sağlamıştır.

YETERSİZLİKLER:

*Müzenin Genel Müdürlükçe önceden belirlenmiş hedefler doğrultusunda belirli eserleri elde etme biçiminde koleksiyon oluşturma politikası yoktur.
Eserler satın alınırken, belli bir coğrafyanın veya dönemin olması gibi bir özellik aranmamaktadır.

*Müze çeşitli eser gruplarını değerlendirebilecek yeterli uzman personele sahip değildir.
Müze, müdürle birlikte fiilen toplam 4 uzman personel bulunmaktadır.

2-DEPOLAMA
FAALİYETLERİ İLE
İLGİLİ
DÜZENLEME VE
PROSEDÜRLERİN
YETERLİLİĞİNİN
İNCELENMESİ.

*Genel Müdürlük, yönetmelik ve genelgelerle depolar ve depolama konusunda standart oluşturmamıştır.

Genel Müdürlüğün bu alanda düzenlenmesi bulunmamaktadır.

*Depolar uygun ısı, ışık ve nem koşullarına sahip değildir.

Müze binası su kanalının yakınında yapılmış olduğundan depolar devamlı su almaktadır.

HEDEFLER:

YETERLİLİKLER:

YETERSİZLİKLER:

- *Depolarda bulunan eserler bulma kolaylığı sağlayacak biçimde düzenli ve tasnifi değildir.
Gözlem yapılan müzelerde kayıtlardan eserlere ve eserlerden kayıtlara sağlıklı biçimde ulaşılması mümkün olmamıştır.
- *Depo tasniflerine göre eserlerin yerlerini gösteren Depo Yardımcı Defteri veya yer bildirim listeleri tutulmamaktadır.
Müzede ilk giriş kayıtlarının yer aldığı defterden başka defter kullanılmamaktadır. Bu defterde de eserlerin yerleri gösterilmemektedir. Eserler, grup numarası ile bulunmaya çalışılmaktadır.
- *Genel Müdürlükçe eserlerin cinslerine göre dünya standartlarına uygun bakım politikası ve teknikleri belirlenmemiştir.
Genel Müdürlüğün bu alanda bir düzenlemesi bulunmamaktadır.
- *Müze yönetiminin yeterli bir bakım politikası mevcut değildir.
Müzede işlevsel bir laboratuvar, ve konservasyon uzmanı olmaması nedeniyle, bakım ve koruma çalışmaları yapılamamaktadır.
- *Sergi alanındaki olağandışı yıpranma ve eskimeleri gözlemek üzere periyodik bakım kayıtları tutulmamaktadır.
Sergi alanındaki eşyaların bakımı yapılmamaktadır.
- *Müzede bakım gerektiren çok sayıda eser bulunmaktadır.
Müzede, periyodik olarak uygulanması gereken ilaçlama, havalandırma gibi basit bakım işlemleri de yapılamamaktadır.

3-BAKIM İLE İLGİLİ FAALİYETLERİN YETERLİLİĞİNİN İNCELENMESİ.

HEDEFLER:

4-SERGİLEME İLE İLGİLİ FAALİYETLERİN YETERLİLİĞİNİN İNCELENMESİ.

*Sergilenen eserlerin yerlerini ve envanter numaralarını gösteren bir teşhir planı vardır.

YETERLİLİKLER:

- *Müzenin orta ve uzun vadeli sergileme planı mevcut değildir.
Sergi alanı uzun bir süredir değiştirilmemiştir. Mevcut eserlerin pek azı sergilenmektedir.
- *Sergi alanı sergileme faaliyetlerini olumsuz etkileyen koşullar altındadır.
Teşhir salonunda tavan ve pencereler arasında açıklık nedeniyle eserler tozlanma ve kirlenmeye maruzdur.
- *Sergilenen eserleri tamtan ve ziyaretçiyi bilgilendiren yazı, levha ve açıklamalar yetersizdir.

5-GÜVENLİK İLE İLGİLİ DÜZENLEME VE PROSEDÜRLERİN YETERLİLİĞİNİN İNCELENMESİ.

- *Müzede güvenlik görevlileri sayıca yetersizdir.
Güvenlik görevlisi ve bekçi olarak toplam 13 personel, sağlamakta yetersiz kalmaktadırlar.
- *Yangın ve afetle ilgili planlar güncel değildir.
Yangın durumunda yürütülecek çalışmalara ilişkin olarak müze yetkilileri, emniyet arasında koordineli ve önceden planlanmış bir plan olmadığı gibi, bakanlığa gönderilmiş afet planı 2 yıldır onaylanmamıştır.
- *Güvenlikle ilgili genelgelerin uygulanmasında yetersizlikler söz konusudur.
Müzede yapılan onarımlar sırasında müzeye giren müteahhit ve işçilere ilişkin genelge hükümleri uygulanmamaktadır. Devlet müzelerinde bulundurulmasına gerek görülmemeyerek iade olunan eserler için fotoğraflı ve detaylı envanter bilgilerini içeren herhangi bir belge düzenlenmemektedir.

HEDEFLER:

6-ENVANTER, KAYIT VE SAYIMLA İLGİLİ FAALİYETLERİN YETERLİLİĞİNİN İNCELENMESİ.

YETERLİLİKLER:

YETERSİZLİKLER:

*Genel Müdürlükçe gelişmiş müzelerin müzecilik standartlarına uygun genel ve merkezi bir kayıt sistemi öngörülme miştir.

Eserlerin üzerinde envanter numaralarının olması, bazılarında birden fazla numara olması ya da aynı numaranın birden fazla esere verilmiş olması eserlerin izlenmesinde güçlük doğurmaktadır.

*Müzede önemli miktarda envantere siz eser bulunmaktadır.

Özellikle arkeolojik eserlerde 1974 yılından bu yana fotoğraflı envanter kayıtları tutulmamaktadır.

*Eserlerin müze içindeki hareketlilikleri kalıcı kayıtlarla izlenmemektedir.

Eserlerin müze içi ve dışı yer değiştirmeleri ilk kayıt ya da envanter defterine yazılıp, silinmek suretiyle izlenmesi sağlıksızdır.

*Eserlerin envanterlerinin fotoğraflama çalışması yeterli değildir.

Müzede işlevsel bir fotoğraflama ve fotoğraflı kadrosu yoktur.

*Müzede fiili sayım yapılmamaktadır.

Envanter kayıtlarının tam olmayışı ve diğer kayıtların da sağlıklı olmaması (giriş kayıtları) sonucu yapılan sayımlar itibari nitelik taşımaktadır.

VAN MÜZESİ

Müzenin Türü: Arkeolojik ve Etnoğrafik
9.979

MÜZE:12

(1996 Yılı)

Ziyaretçi Sayısı :

Eser Sayısı : 37.030

Uzman Personel Sayısı : 2

TEMEL BULGULAR

HEDEFLER:

1-ELDE ETME
FAALİYETLERİ İLE
İLGİLİ
DÜZENLEME VE
PROSEDÜRLERİN
YETERLİLİĞİNİN
İNCELENMESİ.

*Kazılardan elde edilen eserlerin müzeye intikalinde yapılan çalışmalar Genel Müdürlük genelge ve yönetmelikleriyle uyum halindedir.

YETERLİLİKLER:

*Müzedeki yeterli sayıda uzman personel bulunması nedeniyle eser satın alınması sırasında değer takdir komisyonu oluşturulmasında güçlük çekilmektedir.
Müzedeki iki uzman bulunmakta olup, fiyat takdir komisyonu oluşturulamamaktadır.

*Müsadere edilen eserlerin yargılama sürecindeki konularına ilişkin olarak ilgili kuruluşlar (Kültür Müdürlüğü, Adliye, Emniyet ve Jandarma) arasında gerekli iletişimi sağlayacak hukuki zemin yoktur.

Müsadere aşamasında yargılama sürecinin tamamlanmasına kadar eserlerin nerede muhafaza edileceğine ilişkin düzenlemeler usul hukukumuzda bulunmamaktadır.

2-DEPOLAMA
FAALİYETLERİ İLE
İLGİLİ
DÜZENLEME VE
PROSEDÜRLERİN
YETERLİLİĞİNİN
İNCELENMESİ.

*Müze binası yeni depo alanları açmak üzere tadilat ve genişlemeye elverişlidir.
Müze binası bitişindeki alan, müze ek binası için planlanmıştır.

*Depolama giriş ve çıkışların izlendiği "Depo Giriş Defteri" tutulmamaktadır.

*Müzedeki eserler, bulma kolaylığı sağlayacak biçimde düzenli ve tasnifi değildir.
Etnoğrafik eserler depoda üst üste ve çuvallara doldurulmuş halde depolanmıştır.

HEDEFLER:

YETERLİLİKLER:

YETERSİZLİKLER:

*Müzede eserlerin yerlerini gösteren depo yardımcı defteri kullanılmamaktadır.

3-BAKIM İLE İLGİLİ FAALİYETLERİN YETERLİLİĞİNİN İNCELENMESİ.

*Halı, kilim gibi etnoğrafik eserlerin yılda iki kez ilaçlanması, bakım çalışmaları açısından olumludur.

*Müze yönetiminin bakım ve koruma ile ilgili politikası yoktur.
Müzenin laboratuvarı, emanet deposu olarak kullanılmakta olup, eserlerin bakımı için gerekli araç- gereç ve uzman personel bulunmamaktadır.

4-SERGİLEME İLE İLGİLİ FAALİYETLERİN YETERLİLİĞİNİN İNCELENMESİ.

*Sergi alanındaki eserlerin yerlerini gösteren teşhir planı olması olumludur.

*Sergi salonunda ısı, ışık ve nem şartları uygun değildir.

*Müzenin orta ve uzun vadeli planı yoktur.

Müzedeki eserlerin yarısını oluşturan sikkeler sergi alanında yer almamaktadır. Kazıdan gelen eserler dışında sergiye çok az yeni eser konulmaktadır.

5-GÜVENLİK İLE İLGİLİ DÜZENLEME VE PROSEDÜRLERİN YETERLİLİĞİNİN İNCELENMESİ.

*Müze güvenliği ile ilgili uygulamalar Genel Müdürlük genelgesi ile uyum halindedir.

Müzede personele sorumluluklarının açık ve yazılı olarak duyurulması, müze teslimine ilişkin tutanaklar, nöbet sistemi ve alarm tertibatının çalışıyor olması olumlu değerlendirilmiştir.

*Yangın ve benzeri afetlerde yürütülecek çalışmalara ilişkin olarak müze yönetimi ile itfaiye, emniyet kuruluşları ile önceden belirlenmiş anlaşma ve planlar yoktur.

6-ENVANTER, KAYIT VE SAYIMLA İLGİLİ FAALİYETLERİN YETERLİLİĞİNİN İNCELENMESİ.

*Müzede envantersiz eser bulunmaması olumludur.

*Yıllık sayımlar düzenli olarak yapılmaktadır.

*Eserlerin müzeye girişinden, envanter kayıtları yapıldıktan sonra kullanılan belgeler ve defterlerin biçim ve içeriği konusunda standart oluşturulmamıştır.

Müzeye getirilen eserlere ilişkin işlemlerin sıra numaraları ve dipkoçanlı matbu bir defter yerine kağıtlara kaydedilip dosyalanması, envanter defterinin sayfa numaralarının ve mühürlerinin bulunmaması sakıncalıdır.

*Müzenin sorumluluk sahası içindeki taşınabilir kültür varlıklarına ilişkin fotoğraflı envanter çalışması yapılmamaktadır.