



**T.C. SAYIŞTAY BAŞKANLIĞI**

**İZMİR BÜYÜKŞEHİR BELEDİYESİ ESHOT  
(ELEKTRİK, SU, HAVAGAZI, OTOBÜS VE  
TROLEYBÜS) GENEL MÜDÜRLÜĞÜ**

**2012 YILI DENETİM RAPORU**

**ARALIK 2013**

T.C. SAYIŐTAY BAŐKANLIĐI  
06100 Balgat / ANKARA  
Tel: 0 312 295 30 00; Faks: 0 312 295 40 94  
e-posta: sayistay@sayistay.gov.tr  
<http://www.sayistay.gov.tr>

*Bu rapor, 6085 sayılı SayıŐtay Kanunu uyarınca yurütölen dözzenlilik denetimi sonucu hazırlanmıŐtır.*

## İÇİNDEKİLER

İZMİR BÜYÜKŞEHİR BELEDİYESİ ESHOT (ELEKTRİK, SU, HAVAGAZI, OTOBÜS VE TROLEYBÜS) GENEL MÜDÜRLÜĞÜ HAKKINDA BİLGİ .....	1
KAMU İDARESİ MALİ TABLOLARI.....	4
DENETLENEN KAMU İDARESİ YÖNETİMİNİN SORUMLULUĞU.....	4
SAYIŞTAYIN SORUMLULUĞU .....	5
DENETİMİN DAYANAĞI, AMACI, YÖNTEMİ VE KAPSAMI .....	5
DENETİM GÖRÜŞÜNÜN DAYANAKLARI.....	6
DENETİM GÖRÜŞÜ .....	6
VURGULANACAK HUSUSLAR .....	7

## İZMİR BÜYÜKŞEHİR BELEDİYESİ ESHOT (ELEKTRİK, SU, HAVAGAZI, OTOBÜS VE TROLEYBÜS) GENEL MÜDÜRLÜĞÜ HAKKINDA BİLGİ

### Kurum Tarihçesi

“İzmir Tramvay ve Elektrik Türk Anonim Şirketi”, 27.07.1943 tarihli 4483 sayılı Yasa ile, katma bütçeli bir idare şeklinde yönetilmek üzere İzmir Belediyesi’ne bağlı bir işletme olarak devredilmiştir. 1945 yılında ise “İzmir Suları Türk Anonim Şirketi”nin belediyeye devredilmesi ile birlikte Tramvay ve Elektrik İşletmesi, İzmir Suları İşletmesi ve Havagazı İşletmesini kapsayan Belediyeye bağlı olarak Genel Müdürlük kurulmuştur.

12 Eylül 1982 tarihinde; 17809 sayılı Resmi Gazete’de yayınlanan 2705 sayılı Yasa ile elektrikle ilgili üniteler, İdare’den ayrılarak Türkiye Elektrik Kurumu’na devredilmiştir.

25 Mart 1987 tarihinde; 19411 sayılı Resmi Gazete’de yayınlanan 87/11594 sayılı Bakanlar Kurulu Kararı ile 2560 sayılı Kanuna ve 3305 sayılı Kanuna eklenen Ek-4’teki maddeye göre İZSU Genel Müdürlüğü’nün kurulmasıyla su ve suya bağlı üniteler 01.07.1987 tarihinde İZSU Genel Müdürlüğü’ne devredilmiştir.

1992 yılında; trolleybüsler, teknolojisinin eski olması, yedek parçalarının temin edilememesi, şehrin trafik akışını olumsuz yönde etkilemesi, işletme maliyetinin artması ve ekonomik ömrünü tamamlaması gibi nedenler ile hizmet dışı bırakılmıştır.

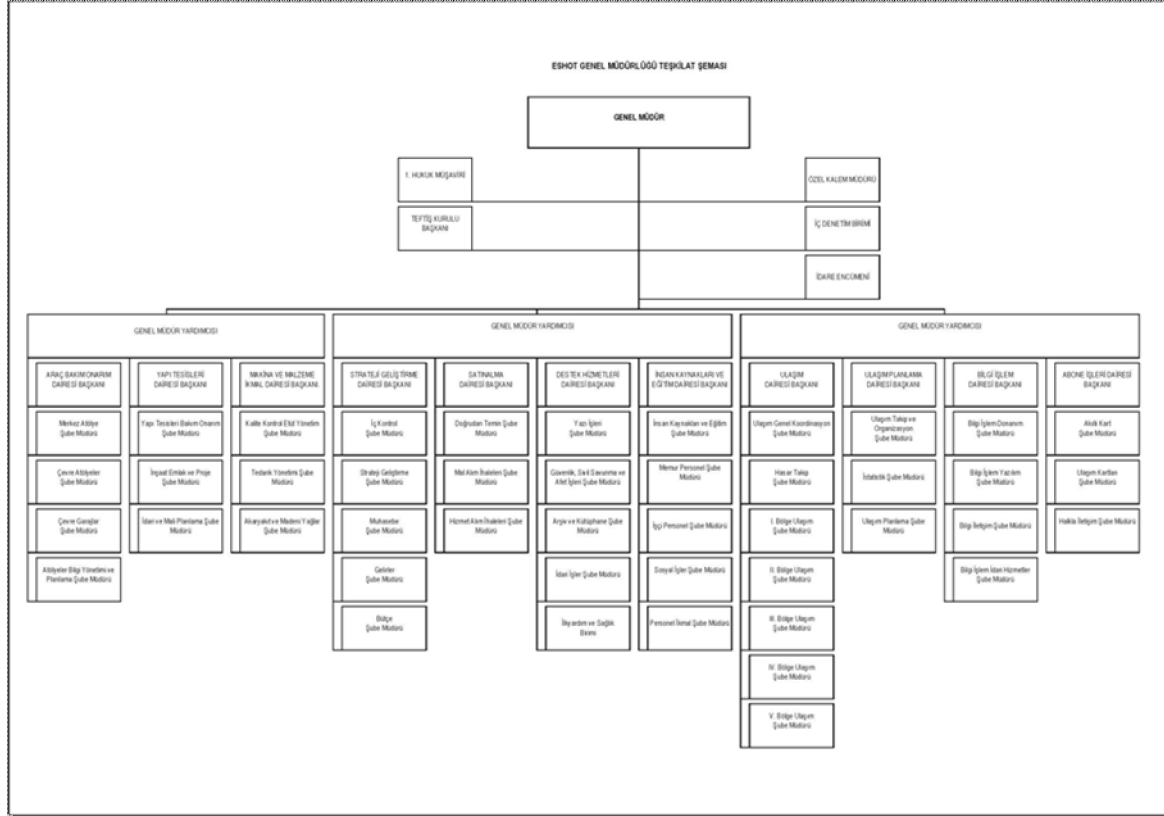
1994 yılında; teknolojisinin eski olması, sürekli zarar etmesi, çevre kirliliği yaratması ve ekonomik ömrünü tamamlamış olması gibi nedenler sonucu, İzmir Büyükşehir Belediye Meclisi’nin 01.09.1994 tarih ve 05.195 sayılı Kararı ile Havagazı Fabrikası kapatılmıştır.

ESHOT Genel Müdürlüğü mevcut durumda, 18.07.2008 tarih ve M.35.0.İBB.0.10.04.301.05.01-01.1727 sayılı Meclis Kararı ile kabul edilen İzmir Büyükşehir Belediyesi Elektrik, Su, Havagazı, Otobüs ve Trolleybüs Genel Müdürlüğü Kuruluş Görev, Yetki ve Çalışma Yönetmeliği esas alınarak sadece otobüs işletmesi olarak görevini sürdürmektedir.

## Organizasyon Yapısı ve İnsan Kaynakları

ESHOT Genel Müdürlüğü bünyesinde üç adet genel müdür yardımcısı ve bunlara bağlı toplam on bir adet daire başkanlığı bulunmaktadır. Her bir daire başkanlığı içerisinde görev paylaşımlarına göre şube müdürlükleri bulunmakta olup, doğrudan genel müdüre bağlı birimlerin de yer aldığı organizasyon yapısı Şekil 1’de gösterilmektedir.

**Şekil 1: ESHOT Organizasyon Yapısı**



ESHOT organizasyon yapısı içerisinde Ekim 2012 itibariyle toplam 634 adet personel görev yapmaktadır. Bunların birimler ve istihdam edilme şekillerine göre dağılımları Tablo 1’de gösterilmektedir.

**Tablo 1: Kurum Personel Durumu**

Birim	Memur	Kadrolu İşçi	Sözleşmeli Personel
<b>Toplam</b>	<b>272</b>	<b>289</b>	<b>73</b>

**Mali Yapı**

ESHOT Genel Müdürlüğü'nün 2009–2012 dönemindeki gerçekleşen bütçe giderlerinin ekonomik kod yapısına göre dağılımları Tablo 2'de gösterilmektedir.

**Tablo 2: Gerçekleşen Bütçe Giderleri**

Bütçe Giderinin Türü	2009 Yılı	2010 Yılı	2011	2012
Personel Giderleri	45.410.414,58	42.203.183,00	40.086.668,02	39.095.908,02
Sosyal Güvenlik Kurumlarına Devlet Primi Giderleri	7.895.890,77	7.189.326,64	6.601.224,28	5.863.621,77
Mal ve Hizmet Alım Giderleri	368.616.177,20	421.703.517,89	504.032.758,61	573.436.544,62
Faiz Giderleri	20.776.684,11	18.162.337,22	15.224.392,48	16.378.019,28
Cari Transferler	566.083,09	692.008,22	13.072.422,31	5.393.820,67
Sermaye Giderleri	91.487.830,12	1.443.190,24	3.431.735,81	21.284.688,87
Borç Verme	8.624.471,00	5.452.208,00	7.168.948,80	8.759.561,00
<b>Bütçe Gider Toplamı</b>	<b>543.377.550,87</b>	<b>496.845.771,21</b>	<b>589.618.150,31</b>	<b>670.212.164,23</b>

Tablo 2'de görüleceği üzere kurum giderleri içerisindeki en büyük payı mal ve hizmet alımları oluşturmaktadır. Yaklaşık % 86'ya tekabül eden harcamalar içerisinde akaryakıt, yedek parça alımları ve araç onarımları ağırlıklı bir yapıda iken, otobüslerin kullanımı için şoför hizmeti satın alınması da büyük bir yere sahiptir.

Bütçe gelirlerinin 2009–2012 dönemindeki gerçekleşme rakamları da Tablo 3'te gösterilmektedir. Buna göre gelirler içerisindeki en büyük pay, Teşebbüs ve Mülkiyet gelirlerine aittir. Bunun içerisindeki en büyük pay ise bilet satış gelirlerine aittir.

**Tablo 3: Gerçekleşen Bütçe Gelirleri**

Gelir Türü	2009	2010	2011	2012
Teşebbüs ve Mülkiyet Gelirleri	364.854.044,30	387.868.692,91	447.905.066,51	476.423.986,91
Alınan Bağış ve Yardımlar ile Özel Gelirler	98.010.000,00	116.990.000,00	144.782.018,62	117.670.996,51
Diğer Gelirler	37.571.369,14	4.515.245,65	1.684.120,09	4.354.736,73
Sermaye Gelirleri	0	0	0	0,00
Alacaklardan Tahsilat	21.113.173,94	0	0	0,00
Gelir Toplamı	521.548.587,38	509.373.938,56	594.371.205,22	598.449.720,15
Red ve İadeler (-)	95.061,32	28.298,03	43.272,24	13.170,05
<b>Net Gelir</b>	<b>521.453.526,06</b>	<b>509.345.640,53</b>	<b>594.327.932,98</b>	<b>598.436.550,10</b>

## KAMU İDARESİ MALİ TABLOLARI

“Kamu İdaresi Hesaplarının Sayıştaya Verilmesi ve Muhasebe Birimleri ile Muhasebe Yetkililerinin Bildirilmesi Hakkında Usul ve Esaslar” ın 5 inci maddesi gereğince hesap dönemi sonunda Sayıştaya gönderilmesi gereken;

a) Birleştirilmiş veriler defteri.

b) Geçici ve kesin mizan.

c) Bilanço.

ç) Belgeler;

1) Kasa sayım tutanağı,

2) Banka mevcudu tespit tutanağı,

3) Alınan çekler sayım tutanağı,

4) Menkul kıymet ve varlıklar sayım tutanağı,

5) Teminat mektupları sayım tutanağı,

6) Değerli kağıtlar sayım tutanağı,

7) Taşınır kesin hesap cetveli ile taşınır hesabı icmal cetveli veya envanter defteri.

d) 10.12.2003 tarihli ve 5018 sayılı Kamu Mali Yönetimi ve Kontrol Kanunu kapsamındaki idarelerin bütçe uygulama sonuçlarına ait tabloları;

1) Bütçe giderleri ve ödenekler tablosu,

2) Bütçe gelirleri ekonomik sınıflandırılması tablosu,

e) Faaliyet sonuçları tablosu veya gelir tablosu.

şeklindeki defter, mali tablo ve belgeler tarafımıza sunulmuş ve denetim bunlar ile usul ve esasların 8 inci maddesinde yer alan diğer belgeler dikkate alınarak yürütülüp sonuçlandırılmıştır.

## DENETLENEN KAMU İDARESİ YÖNETİMİNİN SORUMLULUĞU

Denetlenen kamu idaresinin yönetimi, tabi olduğu muhasebe standart ve ilkelerine uygun olarak hazırlanmış olan mali rapor ve tabloların doğru ve güvenilir bilgi içerecek şekilde zamanında Sayıştay'a sunulmasından, bir bütün olarak sunulan bu mali tabloların

kamu idaresinin faaliyet ve işlemlerinin sonucunu tüm önemli yönleriyle doğru ve güvenilir olarak yansıtmamasından ve ister hata isterse yolsuzluktan kaynaklansın bu mali rapor ve tabloların önemli hata veya yanlış beyanlar içermemesinden; kamu idaresinin gelir, gider ve malları ile bunlara ilişkin hesap ve işlemlerinin kanunlara ve diğer hukuki düzenlemelere uygunluğundan; mali yönetim ve iç kontrol sistemlerinin amacına uygun olarak oluşturulmasından, etkin olarak işletilmesinden ve izlenmesinden, mali tabloların dayanağını oluşturan bilgi ve belgelerin denetime hazır hale getirilmesinden ve sunulmasından sorumludur.

### **SAYIŞTAYIN SORUMLULUĞU**

Sayıştay, denetimlerinin sonucunda hazırladığı raporlarla denetlenen kamu idarelerinin gelir, gider ve malları ile bunlara ilişkin hesap ve işlemlerinin kanunlara ve diğer hukuki düzenlemelere uygunluğunu tespit etmek, mali rapor ve tablolarının güvenilirliğine ve doğruluğuna ilişkin görüş bildirmekle sorumludur.

### **DENETİMİN DAYANAĞI, AMACI, YÖNTEMİ VE KAPSAMI**

Denetimlerin dayanağı; Anayasa'nın 160. Maddesi, 5018 sayılı Kamu Mali Yönetimi ve Kontrol Kanunu, 6085 sayılı Sayıştay Kanunu, genel kabul görmüş uluslararası denetim standartları, Sayıştay ikincil mevzuatı ve denetim rehberleridir.

Denetimler, kamu idaresinin hesap ve işlemlerinin kanunlara ve diğer hukuki düzenlemelere uygunluğunu tespit etmek ve mali rapor ve tablolarının kamu idaresinin tüm faaliyet ve işlemlerinin sonucunu doğru ve güvenilir olarak yansıttığına ilişkin makul güvence elde etmek amacıyla yürütülmüştür.

Kamu idaresinin mali tabloları ile bunları oluşturan hesap ve işlemlerinin doğruluğu, güvenilirliği ve uygunluğuna ilişkin denetim kanıtı elde etmek üzere yürütülen denetimler; uygun denetim prosedürleri ve tekniklerinin uygulanması ile risk değerlendirmesi yöntemiyle gerçekleştirilmiştir. Risk değerlendirmesi sırasında, uygulanacak denetim prosedürünün belirlenmesine esas olmak üzere, mali tabloların üretildiği mali yönetim ve iç kontrol sistemleri de değerlendirilmiştir.

Denetimin kapsamını, kamu idaresinin mali rapor ve tabloları ile gelir, gider ve mallarına ilişkin tüm mali faaliyet, karar ve işlemleri ve bunlara ilişkin kayıt, defter, bilgi,



belge ve verileri (elektronik olanlar dâhil) ile mali yönetim ve iç kontrol sistemleri oluşturmaktadır. Bu hususlarla ilgili denetim sonucunda denetim görüşü oluşturmak üzere yeterli ve uygun denetim kanıtı elde edilmiştir.

## DENETİM GÖRÜŞÜNÜN DAYANAKLARI

### BULGU 1;

*“165 Mahsup Dönemine Aktarılan Avans ve Krediler Hesabı”, “834 Geçen Yıl Bütçe Mahsupları Hesabı”, “906 Mahsup Dönemine Aktarılan Kullanılacak Ödenekler Hesabı” ile “907 Mahsup Dönemine Aktarılan Ödenekler Hesabı” kullanılmamıştır.*

Kurum tarafından bulguda belirtilen hususlara iştirak edilmekte ve 2013 yılından itibaren gereğinin yapılacağı belirtilmektedir

### BULGU 2;

*6.130.590,00 TL değerindeki taşıtlar ile 51.277,89 TL değerindeki demirbaşlar hurdaya ayrılmış olmalarına rağmen, “294 Elden Çıkarılacak Stoklar ve Maddi Duran Varlıklar Hesabı” ile “299 Birikmiş Amortismanlar Hesabı” kullanılmamıştır.*

Kurum tarafından bulguda belirtilen hususlara iştirak edilmiş ve 2013 yılında gerekli düzeltmelerin/işlemlerin yapıldığı görülmüştür.

## DENETİM GÖRÜŞÜ

İzmir Büyükşehir Belediyesi ESHOT (Elektrik, Su, Havagazı, Otobüs, Trolleybüs) Genel Müdürlüğü” 2012 yılına ilişkin mali rapor ve tablolarının, “Denetim Görüşünün Dayanakları” bölümünde açıklanan nedenlerden dolayı 165, 294, 299, 834, 906, 907 hesap alanlarındaki hata ve eksiklikler hariç tüm önemli yönleriyle doğru ve güvenilir bilgi içerdiği; gelir, gider ve mallarına ilişkin hesap ve işlemlerinin kanun ve diğer hukuki düzenlemelere uygun olduğu kanaatine varılmıştır.

## VURGULANACAK HUSUSLAR

*ESHOT Genel Müdürlüğü'nde kullanılan PROBEL programındaki yanlış uygulamalar sebebiyle bir takım verilerin yanlış elde edilme riski bulunmaktadır.*

Kurum tarafından bulguda belirtilen hususlara iştirak edilmiş ve 2013 yılında gerekli düzeltmelerin/işlemlerin yapıldığı görülmüştür.