



T.C. SAYIŞTAY BAŞKANLIĞI

2019 YILI

MALİ İSTATİSTİKLERİ DEĞERLENDİRME RAPORU

Eylül 2020





T.C. SAYIŞTAY BAŞKANLIĞI

**MALİ İSTATİSTİKLERİ
DEĞERLENDİRME RAPORU**

Eylül 2020

2019 Yılı Mali İstatistikleri Deęerlendirme Raporu, 5018 sayılı Kamu Mali Yönetimi ve Kontrol Kanunu'nun 54'üncü maddesi ile 6085 sayılı Sayıştay Kanunu'nun 40'ıncı maddesi gereęi hazırlanarak Türkiye Büyük Millet Meclisine sunulmuştur.

İÇİNDEKİLER

1. GENEL ÇERÇEVE	1
2. DENETİMİN KONUSU	3
2.1. MALİ İSTATİSTİKLERİN KAPSAMI.....	4
2.2. VERİ DERLEME VE TABLO ÜRETİM SÜRECİ	6
2.3. MALİ İSTATİSTİK TABLOLARI	7
2.4. GENEL YÖNETİM MALİ TABLO BÜYÜKLÜKLERİ	8
3. TEMEL GÖSTERGE VE DENKLİKLERİN ANALİZİ	13
3.1. BRÜT FAALİYET DENGESİ.....	14
3.2. NET BORÇLANMA/BORÇ VERME GEREĞİ.....	15
3.3. NET DEĞER (ÖZ KAYNAKLAR).....	16
3.4. NET MALİ DEĞER	17
3.5. NAKİT DENGESİ.....	17
3.6. NAKİT STOKUNDAKİ NET DEĞİŞİM	18
4. 2019 YILI GENEL YÖNETİM MALİ İSTATİSTİKLERİNE İLİŞKİN DEĞERLENDİRME.....	21
4.1. HAZIRLANMA VE YAYIMLANMA BAKIMINDAN DEĞERLENDİRME	21
4.1.1. Kullanılan İstatistikî Yöntemler Hakkında Yeterli Bilgi Verilmemesi.....	22
4.1.2. Dipnotların Yeterli, Açık ve Anlaşılır Şekilde Düzenlenmemesi	23
4.2. DOĞRULUK VE GÜVENİLİRLİK BAKIMINDAN DEĞERLENDİRME	24
4.2.1. Tabloların GFSM 2014'e Uyarlanması Kapsamında Yapılan İşlemlere İlişkin Değerlendirme	24
4.2.2. Öz Kaynaklardaki Toplam Değişimler Tablosunun Rakamsal Tutarlılığına İlişkin Değerlendirme ...	26
4.2.3. Tahsisli Kullanılan Taşınmazlara İlişkin Tutarların Mali İstatistik Tablolarına Hatalı Yansıtılması ..	27
4.2.4. Borçlanma Senetlerinin Değerleme Yönteminde Alt Sektörler Arası Farklılıklar Bulunması	28
4.2.5. Konsolidasyon ve Eliminasyon İşlemlerine İlişkin Tespit ve Değerlendirmeler	28
4.3. ÖNCEDEN BELİRLENMİŞ STANDARTLARA UYGUNLUK BAKIMINDAN DEĞERLENDİRME	32
5. DEĞERLENDİRME VE ÖNERİLER	35
6. EKLER-2019 YILI GENEL YÖNETİM MALİ İSTATİSTİK TABLO SETİ	37

TABLO, ŐEKİL ve GRAFİK LİSTESİ

Tablo 1:	Brüt Faaliyet Dengesi	12
Tablo 2:	Net Deęer	14
Tablo 3:	Net Mali Deęer	15
Tablo 4:	Nakit Dengesi	16
Tablo 5:	Nakit Stokundaki Net DeęiŐim	17
Tablo 6:	Őz Kaynaklardaki Toplam DeęiŐimler	23
Őekil 1:	Genel Yönetim Sektörü Kapsamı	4
Őekil 2:	Veri Derleme ve Tablo Üretim Süreci	5
Őekil 3:	Devlet Mali İstatistikleri Analitik Çerçevesi	11
Grafik 1:	Genel Yönetim Sektörü Kurum Daęılımı	4
Grafik 2:	2017-2019 Yılları Faaliyet Sonuçları	7
Grafik 3:	2019 Yılı Varlık ve Yükümlölükler	8
Grafik 4:	2019 Yılı Varlık Kalemleri	9
Grafik 5:	2019 Yılı Yükümlölük Kalemleri	9
Grafik 6:	Net Borçlanma/Borç Verme Gereęi	13



1. GENEL ÇERÇEVE

Hazine ve Maliye Bakanlığı tarafından yayımlanan 2019 yılı Genel Yönetim Mali İstatistikleri, 5018 sayılı Kamu Mali Yönetimi ve Kontrol Kanunu'nun 54'üncü maddesi ile 6085 sayılı Sayıştay Kanunu'nun 40'inci maddesi hükümlerine istinaden hazırlanma, yayımlanma, doğruluk, güvenilirlik ve önceden belirlenmiş standartlara uygunluk bakımından değerlendirilerek 2019 Yılı Mali İstatistikleri Değerlendirme Raporu hazırlanmıştır.

Bu kapsamda yapılan tespit, değerlendirme ve öneriler Raporun ilgili bölümlerinde aşağıdaki şekilde yer almaktadır.

- **Denetimin Konusu** bölümünde, mali istatistiklerin kapsamı, veri derleme ve tablo üretim süreci, yayımlanan mali istatistik tabloları ile tablo büyüklükleri hakkında bilgi verilmektedir.
- **Temel Gösterge ve Denkliklerin Analizi** bölümünde, genel yönetim sektörü yıllık tablolarında yer verilen ekonomik büyüklükler hakkında bilgiler ile başlıca gösterge ve denkliklerin analizine yer verilmektedir.
- **2019 Yılı Genel Yönetim Mali İstatistiklerine İlişkin Değerlendirme** bölümünde, hazırlanma, yayımlanma, doğruluk, güvenilirlik ve önceden belirlenmiş standartlara uygunluk bakımından eksik veya yetersiz olduğu değerlendirilen hususlara ilişkin tespitlere yer verilmektedir.
- **Değerlendirme ve Öneriler** bölümünde, denetim kriterleri esas alınarak yapılan incelemeler sonucunda ulaşılan denetim görüşü ile mali istatistiklerin güvenilirliğinin artırılması ve kamuoyunun doğru bilgilendirilmesine katkı sağlayacak değerlendirme ve önerilere yer verilmektedir.

2. DENETİMİN KONUSU

2019 Yılı Mali İstatistikleri Değerlendirme Raporu'nun konusu, 5018 sayılı Kamu Mali Yönetimi ve Kontrol Kanunu ile bu Kanun'un ilgili maddelerine dayanılarak çıkarılan Mali İstatistik Yönetmeliği'nin 10'uncu maddesinde sayılan genel yönetim mali istatistik tablolarıdır.

5018 sayılı Kanun'un 52, 53 ve 54'üncü maddeleri ile genel yönetim sektörü kapsamındaki kamu idarelerinin mali istatistiklerine ilişkin hususlar belirlenmiş ve bu doğrultuda genel yönetim sektörünün kapsamının belirlenmesi, belirlenen kapsama dâhil birimlerin verilerinin derlenmesi ve bu veriler doğrultusunda mali istatistiklerin üretilmesi yetkisi Hazine ve Maliye Bakanlığına verilmiştir.

5018 sayılı Kanun'a göre mali istatistikler; uluslararası standartlara uygun olarak bütünlük, güvenilirlik, kullanılabilirlik, yöntemsel geçerlilik ve ulaşılabilirlik ilkeleri çerçevesinde, muhasebe kayıtlarındaki verilere dayanılarak ve istatistiksel yöntemler kullanılarak hazırlanan konsolide mali tabloları içermektedir.

Mali İstatistik Yönetmeliği'nde mali istatistik; *“genel yönetim sektörü kapsamındaki idarelerin gelir, gider, varlık, yükümlülük ve öz kaynaklarına ilişkin bilgiler sunan ve istatistiki temellere dayanılarak oluşturulan konsolide mali tablolar”* şeklinde tanımlanmıştır. Dolayısıyla bu Rapor'un konusunu oluşturan genel yönetim mali istatistikleri, merkezi yönetim, sosyal güvenlik kurumları ve mahalli idareler alt sektörlerinin tamamının gelirlerini, harcamalarını, varlık ve yükümlülüklerini konsolide olarak gösteren mali tablolarıdır.

İstatistiki temellere dayanılarak oluşturulan konsolide mali tabloların temel amacı, devletin faaliyetlerinin ekonomi üzerindeki etkisinin ölçülmesi ve genel yönetimin performansının analiz edilmesidir.

Nitekim Devlet Muhasebesi Standardı 22'de de; mali raporlamanın istatistiksel temelleri uyarınca hazırlanan mali tabloların amacının, genel yönetimin ve daha genel bağlamda kamu sektörünün performansının analiz edilmesi ve değerlendirilmesi için uygun olan bilgilerin sağlanması olduğu ifade edilmiştir.

Bu anlamda, genel yönetim sektörünün mali durumu ve performansı hakkında kamuoyuna tek elden bilgi sunan mali istatistikler, bireysel mali tablolar tarafından

sunulamayan genel bakış açısının kamu sektörünün tamamı için yorumlanabilir ve uluslararası karşılaştırmaya olanak verecek şekilde ortaya konulmasını sağlamaktadır.

Ülkemizde ilk kez 2003 yılında 5018 sayılı Kanun ile mali istatistiklerin yasal çerçevesi belirlenmiş, 2006 yılında merkezi yönetim ve mahalli idareler alt sektörleri için konsolide mali tablo üretilmeye başlanmıştır. Sosyal güvenlik kurumları alt sektörünü de içeren genel yönetim mali istatistikleri ise 2008 yılından bu yana hazırlanmaktadır.

Mali istatistik tabloları 2017 yılına kadar Genel Yönetim Muhasebe Yönetmeliği doğrultusunda hazırlanmaktayken, 24.02.2018 tarihli Resmi Gazete’de yayımlanan Mali İstatistik Yönetmeliği ile uygulama değişikliğine gidilerek ayrı bir düzenleme yürürlüğe girmiştir.

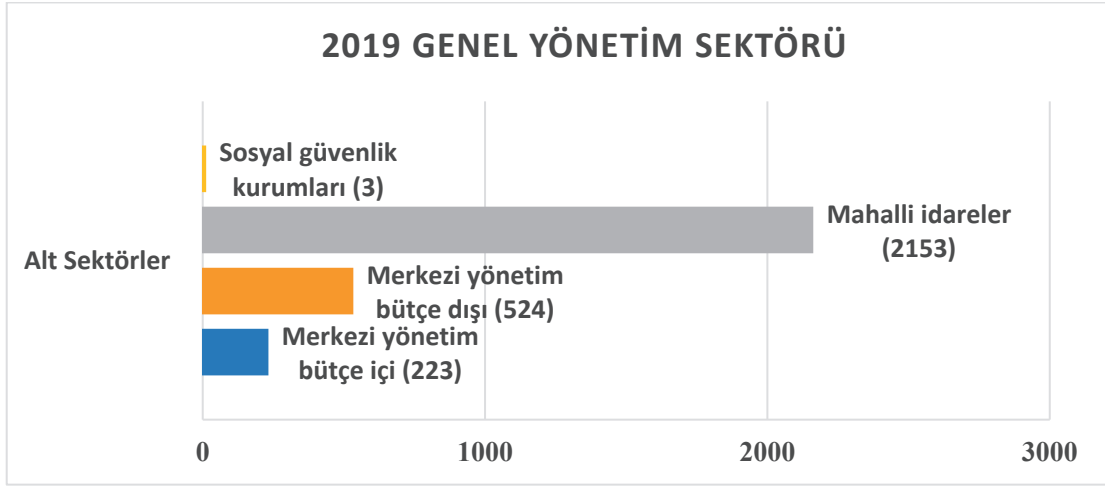
Söz konusu Yönetmelik veri derleyiciler tarafından yapılacak çalışmalar için “geçerli raporlama çerçevesi” ni, Sayıştay denetimi açısından ise “denetim kriteri” ni temsil etmektedir. Yönetmelikte, mali istatistiklerin hazırlanmasına esas teşkil edecek uluslararası standart olarak Uluslararası Para Fonu’nun yayımlanmış olduğu Devlet Mali İstatistikleri Kılavuzu 2014 (Government Financial Statistics Manual-GFSM 2014) esas alınmış olup 2017 mali yılından itibaren Yönetmelik ve Kılavuz ile uyumlu bir tablo seti hazırlanmaya başlanmıştır.

2.1. MALİ İSTATİSTİKLERİN KAPSAMI

5018 sayılı Kanun’un 52’nci maddesinin dördüncü fıkrası uyarınca Hazine ve Maliye Bakanlığı, aynı Kanun’un 2’nci ve 3’üncü maddelerinde belirlenen genel yönetim kapsamına bağlı kalmaksızın mali istatistiklerin derlenmesine ilişkin “Genel Yönetim Sektörü” adıyla yeni bir kapsam belirlemeye yetkili kılınmıştır. Bu yetkiye istinaden, 2018 yılında Genel Yönetim Sektörü Kapsam Güncelleme Toplantıları gerçekleştirilmesi neticesinde sektöre dâhil kurumlarda değişiklik yapılmış ve Bakanlık tarafından 59 sıra no.lu Genel Yönetim Mali İstatistikleri Genel Tebliği yayımlanmıştır.

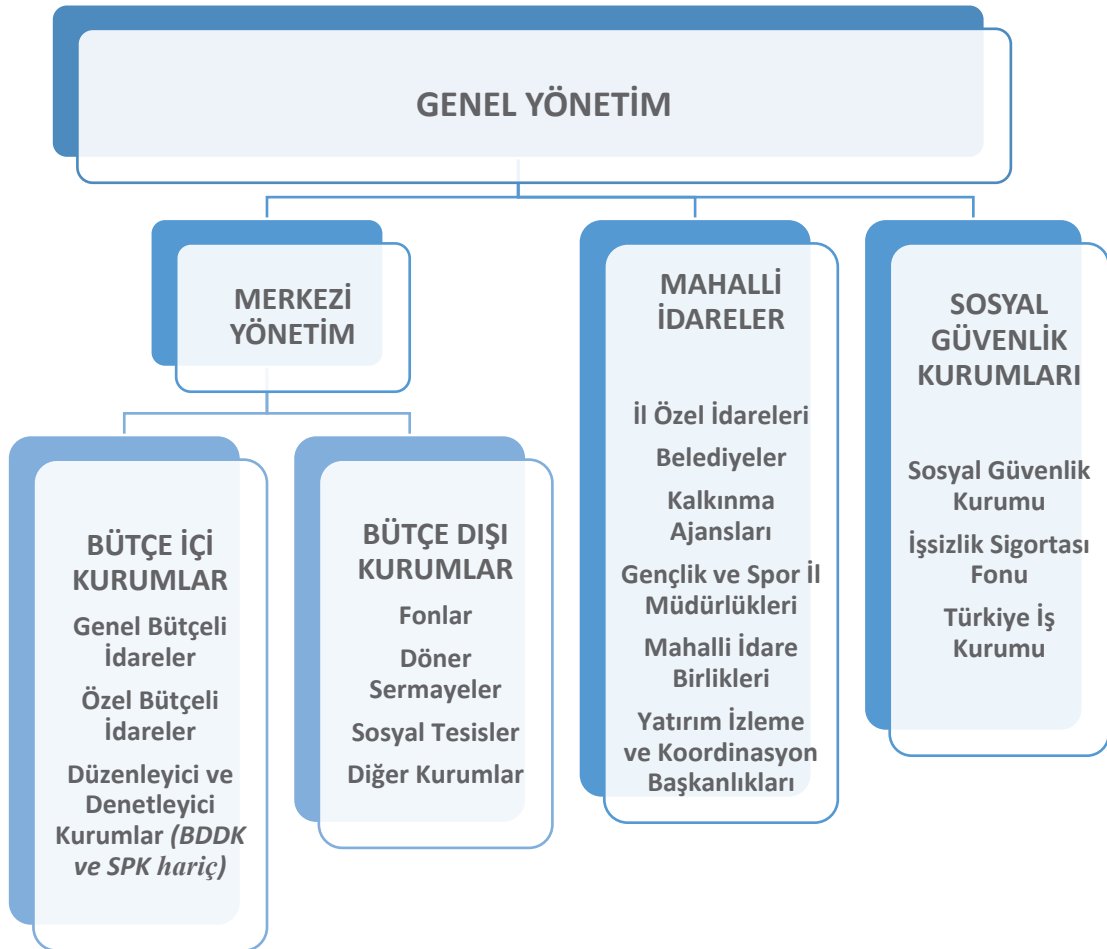
Kapsamı Tebliğ ile belirlenen genel yönetim sektörü, aşağıda detayına yer verilen toplam 2903 adet kamu idaresinden oluşmaktadır.

Grafik 1: Genel Yönetim Sektörü Kurum Dağılımı



Genel yönetim sektörü; merkezi yönetim, mahalli idareler ve sosyal güvenlik kurumları alt sektörlerinden oluşmakta olup kapsama dâhil kurumlar aşağıdaki şekilde özetlenmektedir.

Şekil 1: Genel Yönetim Sektörü Kapsamı (5018 sayılı Kanun madde 52)



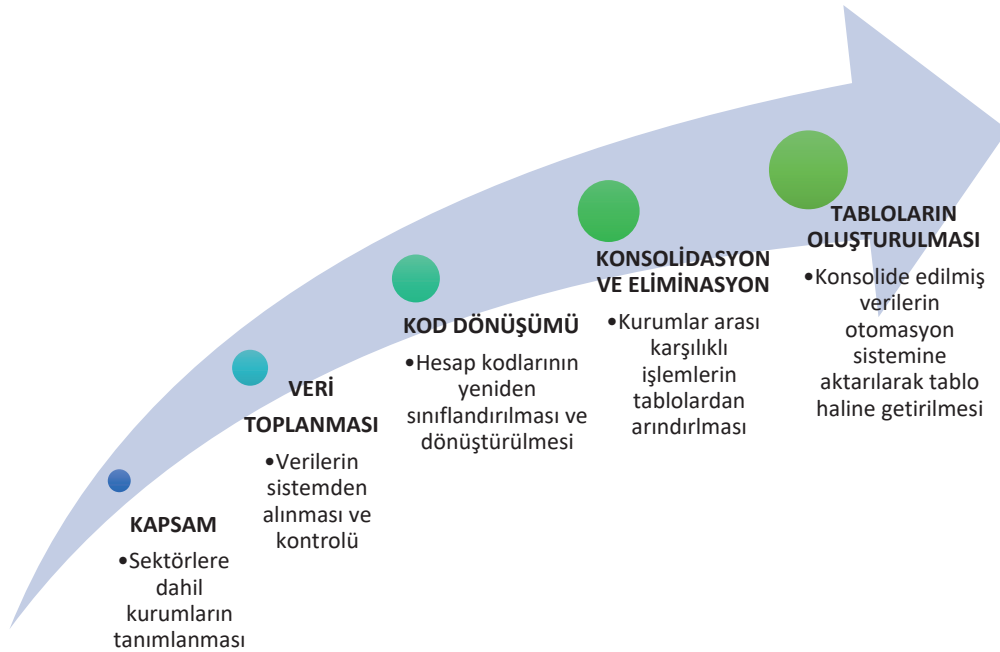
Genel yönetim sektörüne dâhil kurumlardan yıl içinde kapanan, birleşen ve yeni kurulan kamu kurumları, ilgili alt sektörler dâhil edilmiştir. 2019 yılında merkezi yönetim sektöründe 25 (bütçe içi 8, bütçe dışı 17), mahalli idareler sektöründe ise 3 yeni kamu kurumu kapsama dâhil edilmekle beraber, kapanmaları nedeniyle merkezi yönetim sektöründe 16 (bütçe içi 7, bütçe dışı 9) ve mahalli idareler sektöründe ise 5 kurumun verileri kapsam dışında bırakılmıştır.

2.2. VERİ DERLEME VE TABLO ÜRETİM SÜRECİ

Mali İstatistik Yönetmeliği'nin 8'inci maddesinde, genel yönetim sektörü kapsamındaki idarelerin mali istatistiklere esas teşkil edecek verilerinin derlenmesinde muhasebe kayıtlarının dikkate alınacağı, birimlerin mali istatistik kapsamındaki mizan, mali tablo ve diğer tüm bilgilerini Bakanlığa iletmekle yükümlü oldukları ifade edilmektedir.

Devlet Mali İstatistikleri Kılavuzu 2014 (GFSM 2014)'e uyumlu konsolide mali tablolara esas verilerin derleme süreci aşağıdaki şekilde yer verildiği üzere beş ana aşamadan oluşmaktadır.

Şekil 2: Veri Derleme ve Tablo Üretim Süreci



Mali istatistiklerin derlenmesi amacıyla, öncelikle uluslararası standartlar çerçevesinde kapsam belirlemesi yapılmakta, bir başka deyişle genel yönetim sektörüne dâhil edilecek kurumlar belirlenmektedir.

Kapsam dâhilindeki kurumlardan merkezi yönetim bütçe içi sektörüne dâhil olanların mali verileri, Muhasebat Genel Müdürlüğü bilişim sisteminde yer alan muhasebe kayıtları



üzerinden, diğer kurumların verileri ise, Kamu Harcama ve Muhasebe Bilişim Sistemi'ne yüklenen kurum mizanları üzerinden derlenmektedir. Sunulan mali bilginin doğruluk ve güvenilirliğini etkilemeyecek düzeyde istisnai kurumlar dışında, 2019 yılında genel yönetim sektörü kapsamına dâhil kurumlardan tamamına yakınının verileri sisteme yüklenmiştir.

Mali istatistik tabloları oluşturulurken; muhasebe kayıtları ve mizanlarda yer alan hesap kodları, analiz edilerek sınıflandırılmakta ve GFS kod yapısına uygun hale dönüştürülmektedir.

Kod dönüşümünün ardından kapsam dahilindeki kurumların mizanları bir araya getirilerek konsolide edilmekte ve tüm birim ve kuruluşların karşılıklı ilişkilerinden doğan tutarlar ilgili hesaplardan silinerek elimine edilmektedir.

Son aşamada, kapsam dahilindeki kurumların konsolide verileri üzerinde, tabloların doğruluk ve güvenilirliğini etkilediği değerlendirilen hususlara ilişkin düzeltmeler yapılması neticesinde tablolar otomasyon sistemi üzerinden oluşturulmaktadır. Mali İstatistik Yönetmeliği'nde öngörülen durumların gerçekleşmesi halinde yayımlanmış mali istatistikler üzerinde sonradan revizyon yapılmakta ve revizyon ölçüm tablosu ile söz konusu değişikliklerin dengelere etkisi yayımlanmaktadır.

2.3. MALİ İSTATİSTİK TABLOLARI

Mali istatistik seti kapsamında Yönetmelik'in 10'uncu maddesinde belirtildiği üzere aşağıdaki tablolar yayımlanmaktadır:

- a) Faaliyet Tablosu,
- b) Nakit Kaynak ve Kullanımları Tablosu,
- c) Stok Durumu ve Akış Tablosu,
- ç) Öz Kaynaklardaki Toplam Değişimler Tablosu,
- d) Gelir Tablosu,
- e) Gider Tablosu,
- f) Varlık ve Yükümlülüklerdeki İşlemler Tablosu,
- g) Varlık ve Yükümlülükleri Elde Tutma Kazanç ve Kayıpları Tablosu,
- ğ) Varlık ve Yükümlülüklerdeki Diğer Değer Değişimleri Tablosu,

- h) Mali Durum Tablosu,
- i) Harcamaların Fonksiyonel Sınıflandırılması Tablosu,
- i) Varlık ve Yükümlülüklerdeki Toplam Diğer Ekonomik Akışlar Tablosu.

Söz konusu mali tablolar, genel yönetim sektörü ve bu sektörü oluşturan merkezi yönetim, sosyal güvenlik kurumları ve mahalli idareler alt sektörlerinin her biri için konsolide olarak hazırlanmaktadır.

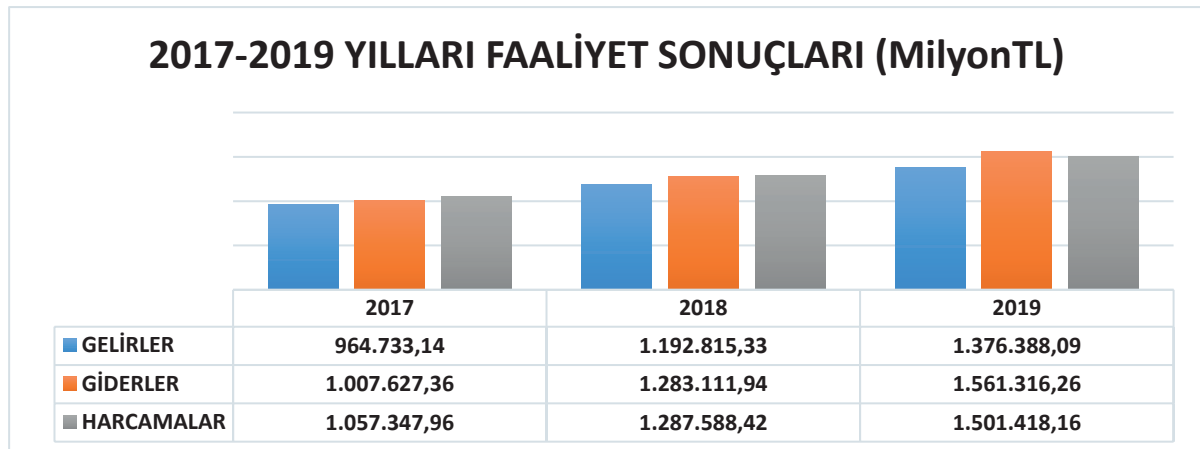
Yukarıda yer verilen tablolardan Stok Durumu ve Akış Tablosu, Öz Kaynaklardaki Toplam Değişimler Tablosu ve Mali Durum Tablosu yıllık olarak, diğer tablolar ise, merkezi yönetim, mahalli idareler ve sosyal güvenlik alt sektörleri için Resmi İstatistik Programında belirlenen takvime uygun olarak 3'er aylık ve 12 aylık dönemler halinde yayımlanmaktadır. Ayrıca merkezi yönetim bütçe içi alt sektörü için Faaliyet Tablosu ile Nakit Kaynak ve Kullanımları Tablosu aylık olarak da yayımlanmaktadır.

2.4. GENEL YÖNETİM MALİ TABLO BÜYÜKLÜKLERİ

Mali istatistikler, genel yönetim sektörünün mali büyüklüklerini ölçmek ve analiz etmek için tasarlanmış tabloları içermektedir. Bu büyüklükler gelirler, giderler ve bunların sonucunda ortaya çıkan açık ya da fazla (faaliyet dengesi), varlık ve yükümlülüklerin farkını ortaya koyan net değer (öz kaynaklar) ile net borç pozisyonudur.

2019 yılı Genel Yönetim Sektörü Faaliyet Tablosundan elde edilen gelir, gider ve harcama büyüklüklerine aşağıda yer verilmiştir.

Grafik 2: 2017-2019 Yılları Faaliyet Sonuçları

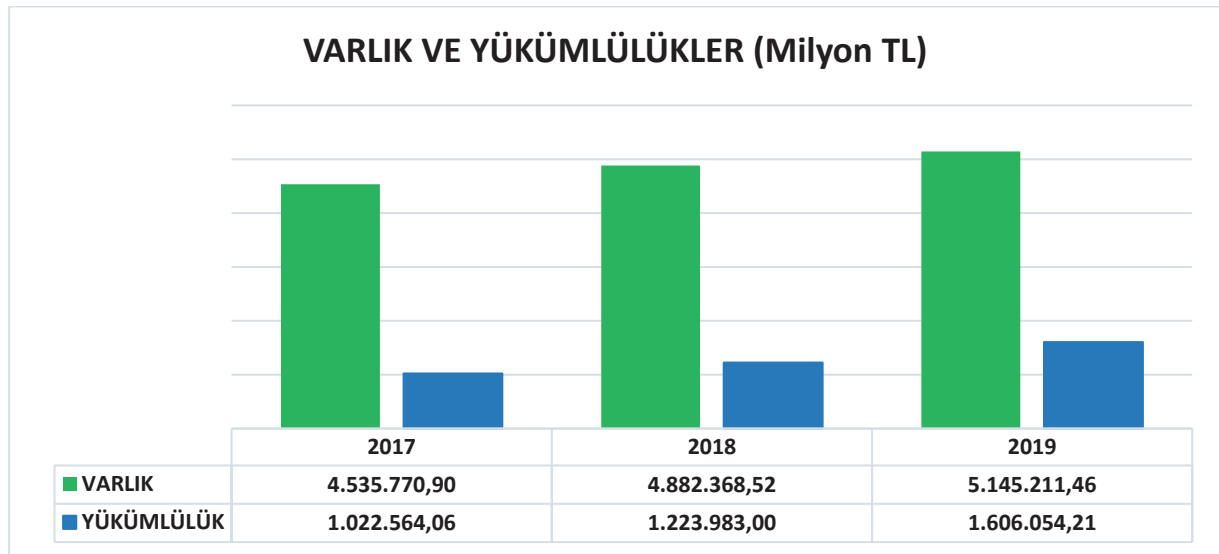


*Harcamalar = Giderler + Net Mali Olmayan Varlık Edinimi

Yukarıdaki grafikten görüleceği üzere, 2019 yılında Genel Yönetim Faaliyet Tablosunda yer alan gelirler toplamı 1.376.388,09 milyon TL, giderler toplamı 1.561.316,26 milyon TL'dir. Giderler kalemine net mali olmayan varlık edinimi (-59.898,10 Milyon TL) eklendiğinde harcamalar toplamı ise 1.501.418,16 milyon TL olarak gerçekleşmiştir. 2019 yılında gelirler 2018 yılına oranla %15 artış gösterirken, giderler ve harcamalar sırasıyla %22 ve %17 oranında artmıştır.

Genel Yönetim Sektörü Mali Durum Tablosunda gösterilen varlık ve yükümlülüklerin 2017-2019 dönemi itibarıyla detayları ise aşağıdaki grafikte görülmektedir.

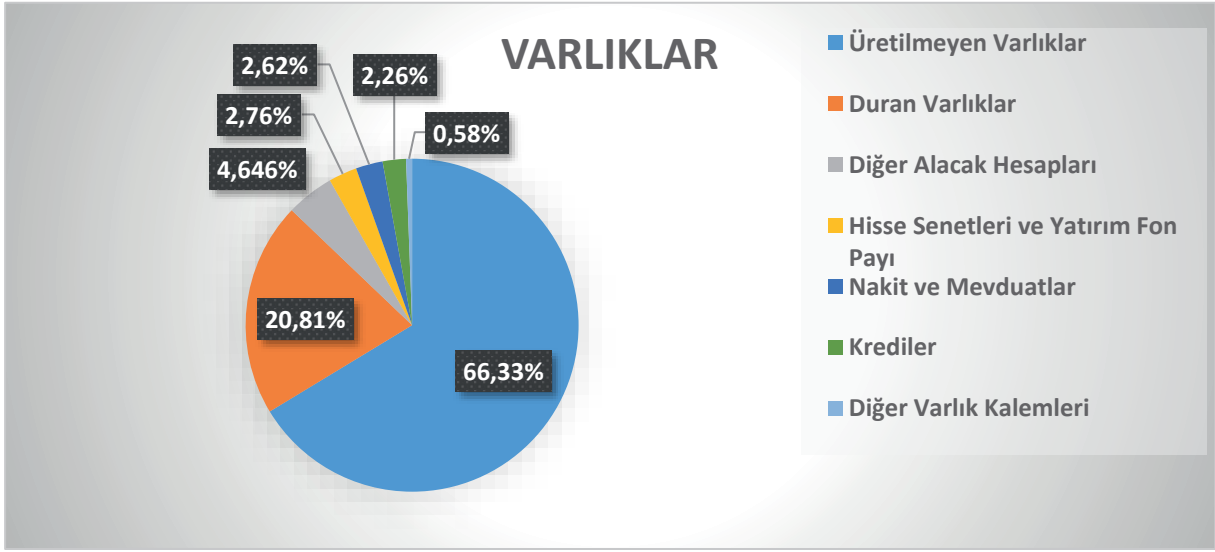
Grafik 3: 2019 Yılı Varlık ve Yükümlülükler



Toplam varlıklar 2017 yılından itibaren artış eğiliminde olmakla birlikte 2019 yılında artış hızı yavaşlamış ve bir önceki yıla göre %5 oranında artarak 5.145.211,46 milyon TL tutarında gerçekleşmiştir. Yükümlülükler ise 2019 yılında bir önceki yıla göre %31 oranında artış göstererek 1.606.054,21 milyon TL tutarında gerçekleşmiştir.

2019 yılı Genel Yönetim Sektörünün varlık ve yükümlülük kalemlerinin dağılımı aşağıdaki grafiklerde görülmektedir.

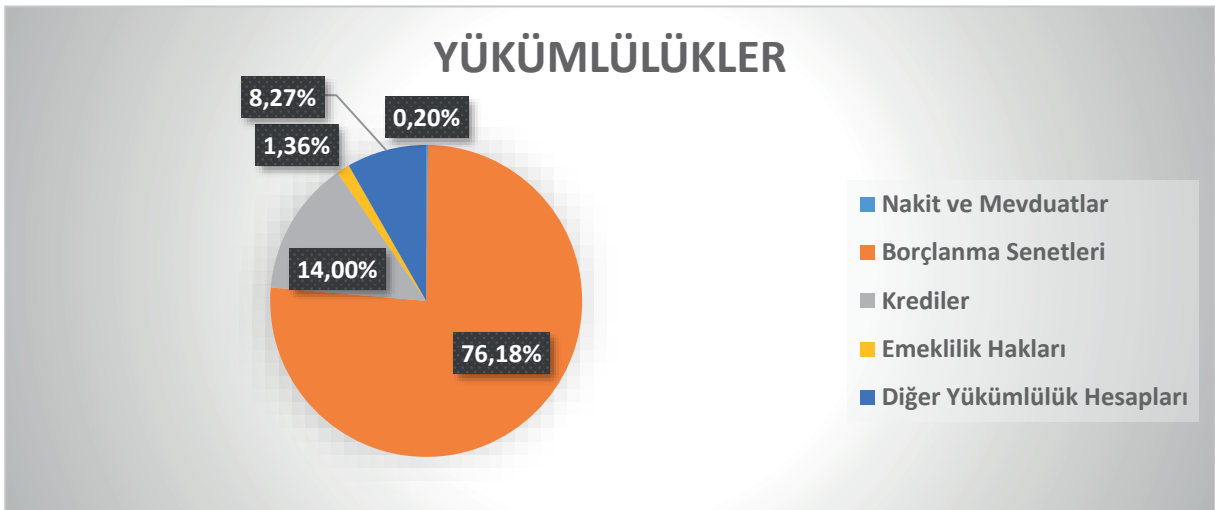
Grafik 4: 2019 Yılı Varlık Kalemleri



Belirli bir dönem boyunca kullanma ve elde tutma nedeniyle ekonomik sahibine fayda sağlayan değer saklama aracı olarak tanımlanan varlıklar; duran varlıklar, stoklar, kıymetli varlıklar ve üretilmeyen varlıkları içeren mali olmayan varlıklar ile nakit, hisse senedi, krediler ve borçlanma senetlerini içeren mali varlıklardan oluşmaktadır.

2019 yılı varlık kalemlerinin dağılımına bakıldığında, toplam varlıkların %66,33'ünün üretilmeyen varlıklar (arsa, arazi vb.), %20,81'inin ise duran varlıklardan (binalar, makine teçhizat vb.) oluştuğu görülmektedir. Likiditesi yüksek mali varlık kalemlerinden olan nakit ve mevduatlar, borçlanma senetleri ve kredilerin ise varlıklar içindeki payı %5 düzeyinde kalmaktadır.

Grafik 5: 2019 Yılı Yükümlülük Kalemleri





İdareye ait gemiřteki iřlem ve olaylardan kaynaklanan mevcut bor ve sorumlulukları gsteren ykmllkler; nakit ve mevduatlar, borlanma senetleri, krediler, emeklilik hakları ve dięer ykmllklerden oluřmaktadır.

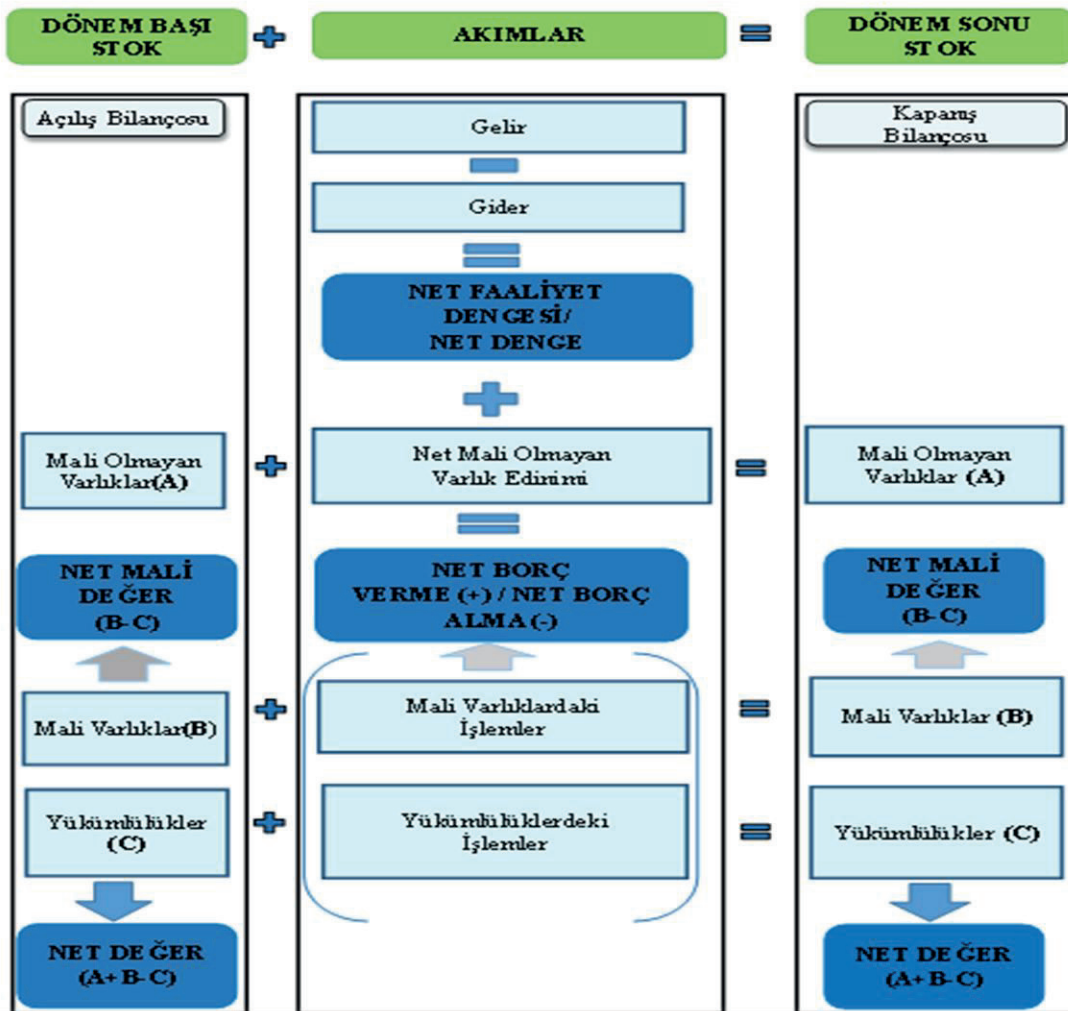
2019 yılı ykmllk kalemlerinin daęılımına bakıldıęında, toplam ykmllklerin %76,18'inin borlanma senetleri, %14'nn ise krediler olduęu dolayısıyla borlanma aralarında uzun vadeli araların payının yksek olduęu grlmektedir.

3. TEMEL GÖSTERGE VE DENKLİKLERİN ANALİZİ

Mali istatistiklerin hazırlanmasına esas olan GFSM 2014’te temel olarak dört ana tablo öngörülmektedir. Bunlar; Faaliyet Tablosu, Mali Durum Tablosu, Diğer Ekonomik Akışlar Tablosu ile Nakit Kaynak ve Kullanımları Tablosudur. Bu bölümde bu tablolardan elde edilen temel gösterge ve denklıkların analizine yer verilmiştir.

Mali istatistik tablolarından brüt faaliyet dengesi, net borçlanma gereği, net değer, nakit açık/fazlası olarak adlandırılan önemli göstergelere ulaşılmaktadır. Bu göstergeler makroekonomik analizlerin yapılmasına imkân sağlayarak, ulusal performansın değerlendirilmesine ve uluslararası karşılaştırılabilirliğe katkı sunmaktadır.

Şekil 3: Devlet Mali İstatistikleri Analitik Çerçevesi



* Akımlar= İşlemler + Diğer Ekonomik Akımlar

Yukarıdaki şekilde GFSM 2014’te öngörülen yatay ve dikey eşitlikler ile denge kalemlerinin hesaplanma prensiplerine yer verilmiştir. Buna göre, dönem başı stok durumu ile dönem içerisindeki akışların toplanması sonucunda dönem sonu stok mevcuduna, dolayısıyla kapanış bilançosundaki tutarlara ulaşılmaktadır.

Mali istatistik tablolarından üretilen temel gösterge ve dengelere ilişkin bilgilere aşağıda yer verilmiştir.

3.1. BRÜT FAALİYET DENGESİ

$$\text{Brüt Faaliyet Dengesi} = \text{Gelirler} - (\text{Giderler} - \text{Amortisman Giderleri})$$

Brüt faaliyet dengesi, faaliyet tablosundan hesaplanmakta olup, gelirlerin giderleri karşılama durumunu göstermektedir. Gelir kalemleri; vergi, sosyal güvenlik primleri, hibe ve diğer gelirlerden oluşmakta iken, gider kalemleri; personel, mal ve hizmet, faiz, amortisman, sübvansiyon, hibe, sosyal yardım giderleri ve diğer giderlerden oluşmaktadır.

Brüt faaliyet dengesi cari yılda tahakkuk eden gelirler ve giderlerin (amortismanlar hariç) karşılaştırılmasını sağlayarak, cari faaliyetler sonucunda ortaya çıkan açık ya da fazlayı ortaya koymaktadır.

Tablo 1: Brüt Faaliyet Dengesi

			Milyon TL
	Brüt Faaliyet Dengesi	Gelir	Giderler – Amortisman Giderleri
2017	23.776,47	964.733,14	940.956,68
2018	55.571,18	1.192.815,33	1.137.244,16
2019	17.472,82	1.376.388,09	1.358.915,27

2017-2018 döneminde brüt faaliyet dengesi %133,72 oranında artış göstererek 55.571,18 milyon TL fazla vermiştir. 2019 yılında ise %68,55 oranında bir düşüşle 17.472,82 milyon TL olarak gerçekleşmiştir. Dengedeki bu azalma büyük oranda bütçe içi kurumlar ve sosyal güvenlik kurumları alt sektörü brüt faaliyet dengesindeki negatif yönlü değişimden kaynaklanmaktadır.

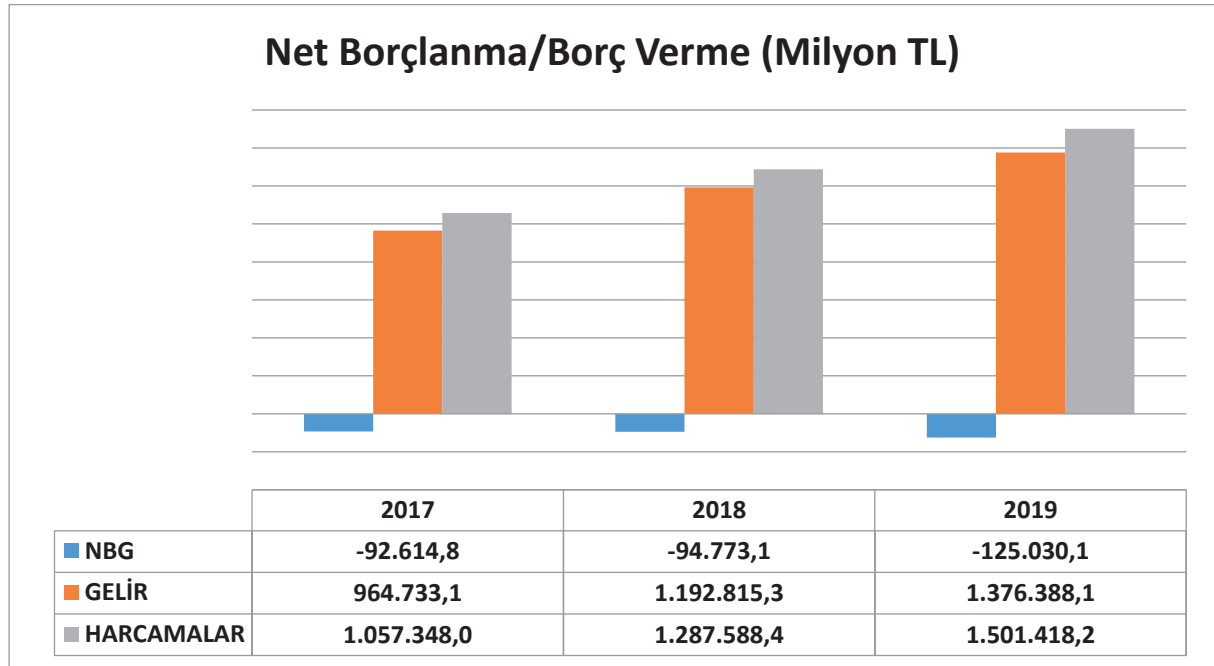
3.2. NET BORÇLANMA/BORÇ VERME GEREĞİ

$$\text{Net Borçlanma/Borç Verme Gereği} = \text{Gelirler} - \text{Harcamalar (Giderler + Net Mali Olmayan Varlık Edinimi)}$$

Faaliyet Tablosundan hesaplanan bir diğer önemli denge kalemi net borçlanma/borç verme gereğidir. Bu denge; devlet gelirlerinin, cari giderler ve yatırımların ne kadarını karşılayabildiği ve bunun sonucunda ortaya çıkan borçlanma gereği ya da borç verme kapasitesini ortaya koymaktadır.

Dolayısıyla net borçlanma/borç verme gereğinin negatif olması devletin faaliyetlerini sürdürebilmesi için başka sektörlerden borçlanma ihtiyacının ortaya çıktığını; pozitif olması ise devletin borç verebilir durumda olduğunu göstermektedir.

Grafik 6: Net Borçlanma/Borç Verme Gereği



Gelirlerde gerçekleşen artışın, harcamalardaki artışı karşılayamaması neticesinde net borçlanma gereği ortaya çıkmaktadır. Yukarıdaki grafikten görüldüğü üzere son üç yıldır borçlanma gereğinde rakamsal olarak bir artış yaşanmaktadır. 2019 yılında net borçlanma gereği %32 oranında bir artış göstererek 125.030,06 milyon TL tutarında gerçekleşmiştir. Net borçlanma gereğindeki artış, brüt faaliyet dengesinde olduğu gibi, bütçe içi kurumlar ve sosyal güvenlik kurumları alt sektörü dengesindeki negatif yönlü değişimden kaynaklanmaktadır.

3.3. NET DEĞER (ÖZ KAYNAKLAR)

$$\text{Net Değer (Öz Kaynaklar)} = \text{Varlıklar} - \text{Yükümlülükler}$$

Mali durum tablosu, varlık ve yükümlüklerin belirli bir tarihteki stok durumlarının değerlerini gösteren tablodur. Bu tablodan elde edilen ve “net değer” olarak adlandırılan denge kalemi, genel yönetim sektörünün varlık ve yükümlülük durumuna ilişkin analizlerin yapılmasına olanak sağlar.

GFSM 2014’teki terminolojiden farklı olarak mevzuatımızda net değer kalemi için “Öz kaynaklar” ifadesi kullanılmakta olup, bu tutara varlıklardan yükümlükler rakamının çıkarılması sonucu ulaşılmaktadır.

Bir yıl boyunca net değerdeki değişim, gelir ve gider işlemlerinden ve diğer ekonomik akışlardan kaynaklanan değişikliklerin toplamıdır. Net değeri ve net değerini değişimine neden olan kalemleri analiz etmek maliye politikalarının sürdürülebilirliğini değerlendirme olanağı sağlamaktadır.

Tablo 2: Net Değer

	Milyon TL			
	Net Değer	Mali Olmayan Varlıklar	Mali Varlıklar	Yükümlülükler
2017	3.513.206,84	4.075.488,96	460.281,94	1.022.564,06
2018	3.658.385,54	4.360.117,13	522.251,39	1.223.982,98
2019	3.539.157,26	4.499.508,42	645.703,04	1.606.054,21

2018 yılında net değer 3.658.385,54 milyon TL iken 2019 yılında 3.539.157,26 milyon TL tutarında gerçekleşmiştir. 2019 yılında net değerinde bir önceki yıla göre %3 oranında azalış gerçekleşmiştir.

2019 yılında net değeri etkileyen ana kalemlerdeki değişime bakıldığında, mali olmayan varlıklardaki artışın %3 olarak gerçekleştiği, bu kategorideki en yüksek artışın da toplam varlıkların büyük çoğunluğunu oluşturan arazilerdeki artışlardan kaynaklandığı görülmektedir. Mali varlıklardaki artış ise dolaşımdaki madeni paraların payındaki artış nedeniyle %24 olarak gerçekleşmiştir.

Yükümlülükler, net değeri negatif yönde etkileyen bir kalem olup 2019 yılında %31 oranında artış gerçekleşmiştir. Yükümlülüklerdeki bu yükselişin kaynağı, özellikle borçlanma senetleri tutarının artmasıdır.

3.4. NET MALİ DEĞER

$$\text{Net Mali Değer} = \text{Mali Varlıklar} - \text{Yükümlülükler}$$

Mali durum tablosundan ulaşılan diğer bir denge kalemi ise net mali değerdir. Net mali değere, mali varlıklardan yükümlülüklerin çıkarılmasıyla ulaşılır. Bu gösterge genel yönetim sektörünün borçlarına karşılık ne kadar likit varlık (nakit, mevduat, alacak, hisse senedi vb.) sahibi olduğunu göstermektedir.

Net mali değer, finansman dengesini dolayısıyla net borç pozisyonunu ortaya koyması açısından önemli bir göstergedir. Mali olmayan varlıkları içermediğinden, arazi vb. sabit varlık oranı yüksek ülkelerde, finanse edilmesi gereken açığın tutarını göstermesi açısından net değerden daha anlamlı bir gösterge olarak kabul edilmektedir.

Tablo 3: Net Mali Değer

	Milyon TL		
	Net Mali Değer	Mali Varlıklar	Yükümlülükler
2017	-562.282,12	460.281,94	1.022.564,06
2018	-701.731,59	522.251,39	1.223.982,98
2019	-960.351,17	645.703,04	1.606.054,21

2018 yılında -701.731,59 milyon TL olan net mali değer, 2019 yılında %37 oranında azalarak -960.351,17 milyon TL olmuştur. 2019 yılında likit varlıklarda %24 oranında bir artış gerçekleşmesine rağmen, yükümlülüklerdeki %31 oranındaki artış nedeniyle net mali değer azalmıştır.

3.5. NAKİT DENGESİ

$$\text{Nakit Dengesi} = \text{Faaliyetlerden (Gelir-Gider) Sağlanan Nakit Akışı} - \text{Mali Olmayan Varlıklardaki Yatırımlardan Kaynaklanan Nakit Akışı}$$

Nakit dengesi (nakit açığı/fazlası), Nakit Kaynak ve Kullanımları Tablosundan elde edilmektedir. Bu tablo, nakit ve benzeri varlıkların giriş ve çıkışlarını takip ederek likiditede meydana gelen değişimleri göstermektedir. Söz konusu nakit benzeri varlıklar, kısa vadede paraya dönüştürülebilen likiditesi yüksek varlıklardır.

Nakit dengesi, negatif olması halinde devletin faaliyetlerini finanse edebilmek için piyasadan borçlanması gereken tutarı; pozitif olması halinde ise, devletin piyasanın kullanımına nakdi olarak sağlayabileceği kaynak miktarını gösteren önemli bir göstergedir.

Tablo 4: Nakit Dengesi

			Milyon TL
	Nakit Dengesi	Faaliyetlerden Sağlanan Nakit Akışı	Mali Olmayan Varlıklardaki Yatırımlardan Kaynaklanan Nakit Akışı*
2017	- 41.989,45	93.145,90	135.135,35
2018	-79.099,67	106.014,00	185.113,67
2019	-105.291,91	59.568,23	164.860,14
* Pozitif olması nakit çıkışı olduğu anlamına gelmektedir.			

2018 yılında nakit açığı 79.099,67 milyon TL iken, 2019 yılında %33 oranında artış göstererek 105.291,91 milyon TL'ye yükselmiştir. Faaliyetlerden sağlanan net nakit girişi pozitif olmasına rağmen mali olmayan varlıklardaki yatırımlardan kaynaklı nakit çıkışının yüksek olması sebebiyle nakit açığı ortaya çıkmıştır.

3.6. NAKİT STOKUNDAKİ NET DEĞİŞİM

$$\text{Nakit Stokundaki Net Değişim} = \text{Nakit Açığı/Fazlası} + \text{Finansman Faaliyetlerinden Kaynaklanan Net Nakit Girişi}$$

Nakit stokundaki net değişim, devletin likiditesinin değerlendirilmesi için kullanılan bir göstergedir. Bu denge kalemi, ilgili dönemde faaliyetlerin, yatırımların ve finansman faaliyetlerinin nakit stokuna etkisini göstermektedir.

**Tablo 5: Nakit Stokundaki Net Değişim**

	Milyon TL		
	Nakit Stokundaki Net Değişim	Nakit Açığı/Fazlası	Finansman Faaliyetlerinden Net Nakit Girişi
2017	32.411,73	-41.989,45	74.401,18
2018	-22.715,81	-79.099,67	56.383,86
2019	32.018,10	-105.291,91	137.310,01

Nakit stokundaki net değişim 2018 yılında -22.715,81milyon TL ile negatif iken 2019 yılında %240 oranında artarak 32.018,10 milyon TL olmuştur. Nakit açığındaki artışa rağmen stokta yaşanan söz konusu artışın en önemli sebebinin, finansman faaliyetlerinden sağlanan nakit girişinde yaşanan %143'lük artış olduğu görülmektedir.



4. 2019 YILI GENEL YÖNETİM MALİ İSTATİSTİKLERİNE İLİŞKİN DEĞERLENDİRME

2019 yılı Genel Yönetim Mali İstatistikleri 5018 sayılı Kanun'un 54'üncü maddesi gereğince Sayıştay tarafından hazırlanma, yayımlanma, doğruluk, güvenilirlik ve önceden belirlenmiş standartlara uygunluk bakımından değerlendirilmiştir.

Hazırlanma bakımından yapılan değerlendirmede, kaynak verilerin birleştirilme usulleri ve hesap planlarının birbirleri ile uyumlu olup olmadıkları, uyumlaştırma aşamasında yapılan çalışmalarla ilgili açıklamalara dipnot ve açıklamalar kısmında yer verilip verilmediği, öte yandan verilerin derlenme süreci ve bu süreçte uygulanacak istatistiksel yöntemlerin geçerliliği hususları ele alınmıştır.

Yayımlanma bakımından değerlendirme ise, mali istatistik tablolarının mevzuatta öngörülen süre ve usule uygun olarak yayımlanıp yayımlanmadığı yönünde yapılmıştır.

Doğruluk ve güvenilirlik bakımından yapılan değerlendirme, verilerin derlenmesinde uygulanan prosedürler ve konsolidasyon aşamaları da dahil olmak üzere, konsolide tabloların doğruluk ve güvenilirliğinin değerlendirilmesini içermektedir.

Önceden belirlenmiş standartlara uygunluk bakımından yapılan değerlendirme, mali istatistik tablolarının; Yönetmelik, GFSM 2014, uluslararası kabul görmüş standart ve kılavuzlar ile iyi uygulama örneklerine uygun olup olmadığı açısından yapılmıştır.

Bu kriterler kapsamında yapılan değerlendirmeler neticesinde ulaşılan tespitlere aşağıda yer verilmiştir.

4.1. HAZIRLANMA VE YAYIMLANMA BAKIMINDAN DEĞERLENDİRME

Mali istatistikler, Bakanlık tarafından muhasebe kayıtlarındaki verilere dayanılarak ve Yönetmelikte belirlenen yöntemler çerçevesinde hazırlanır ve yayımlanır.

Genel yönetim mali istatistik tablolarının Bakanlık tarafından mevzuatta öngörülen takvim ve usule uygun olarak yayımlandığı görülmüş olup bu kapsamda yayımlanma kriterine uygun olduğu değerlendirilmiştir.

Mali istatistiklerin hazırlanma süreci ise, kurumlardan mizanların temin edilmesiyle

başlayarak verilerin kontrol edilmesi ve dondurulması, sonrasında GFSM 2014'te yer alan sınıflandırmaya uygun hale dönüştürülmesi ve bu verilere istatistiksel yöntemlerin uygulanması sonucu mali istatistik tablolarının yayımlanmaya hazır hale getirilmesini kapsadığından bu süreçte kamu idarelerinin yöneticileri de gerekli önlemleri almakla yükümlüdürler.

Hazırlanma kriteri açısından eksik ve yetersiz olduğu değerlendirilen hususlara aşağıda yer verilmektedir.

4.1.1. Kullanılan İstatistikî Yöntemler Hakkında Yeterli Bilgi Verilmemesi

Mali istatistik tabloları esas olarak kurumların mizanlarından üretilmekle birlikte muhasebe yönetmeliklerine göre hazırlanan söz konusu mizanların GFSM 2014'te öngörülen metodolojiye uygun hale getirilmesi amacıyla Bakanlık tarafından çeşitli istatistiksel yöntemler uygulanmaktadır. Yapılan bu işlemler hakkında yeterli bilgi verilmemesine ilişkin tespitlere aşağıda yer verilmiştir.

a) Metaverilerin yeterli ve açıklayıcı bilgi içermemesi

Genel Yönetim Mali İstatistikleri, Bakanlık tarafından mevzuatta öngörülen takvime uygun olarak metaveri ile birlikte yayımlanmaktadır. Yönetmelik'e göre metaveri; mali istatistiklerin tanımları, yayımlanma dönemi, kurumsal kapsamı, hazırlanma amacı, veri derleme şekli, hazırlama yöntemleri, dayanakları ve iletişim bilgilerini içeren kaynağı ifade etmektedir. Ancak yayımlanan standart metaveriler, tablo bazında veri derleme şekli, veri kaynakları ve hazırlanma yöntemleri hakkında yeterli detayda bilgi içermemektedir.

Yapılan incelemelerde merkezi yönetim borçlanma verileri derlenirken mizan kayıtları yerine Hazine ve Maliye Bakanlığınca piyasa değeri esas alınarak ayrıca hesaplanan borç rakamlarının kullanıldığı, benzer şekilde varlık satışlarında sadece mizan kayıtlarından değil Özelleştirme İdaresi Başkanlığından alınan ek bilgiden de faydalandığı ancak bu hususların metaveride açıklanmadığı görülmüştür.

Metaveride açık olarak ifade edilmeyen bir diğer husus ise eliminasyon sürecinde işlem türü bazında hangi istatistiksel yöntemin kullanıldığıdır. Yayımlanan metaverilerde, konsolidasyon işleminde karşılıklı olarak elimine edilecek tutarların eşit olmasının esas olduğu, bununla birlikte eşit olmaması halinde uygulanabilecek istatistikî yöntemler teorik olarak açıklanmıştır. Ancak, yapılan düzeltme tutarı ve hangi işlemler için hangi istatistikî yöntemin uygulandığı belirtilmemiştir.

Yukarıda yer alan hususlara 2018 Yılı Mali İstatistikleri Değerlendirme Raporunda da yer verilmiş ancak Bakanlık tarafından 2019 yılında yayımlanan metaverilerde herhangi bir değişikliğe gidilmediği görülmüştür. Metaveriler aracılığıyla tabloların hazırlanma yöntemi, kullanılan istatistiki yöntemler ve düzeltilen tutarlar hakkında daha detaylı bilgi verilmesi, mali istatistiklerin Yönetmelik'te belirtilen açıklık ilkesine daha uygun olarak hazırlanmasına katkı sağlayacaktır.

b) Gelir ve Faaliyet Tablolarında tahakkuk yerine nakit verisinin esas alındığı gelir türlerinde yapılan nakit uyarlama tutarlarının açıklanmaması

Mali istatistik tabloları temelde tahakkuk esaslı muhasebe kayıtlarına dayanmakta, gelir, gider ve işlemler için tahakkuk tutarları esas alınmaktadır. Ancak bu kuralın bir istisnası olarak GFSM 2014'e göre vergi ve sosyal güvenlik prim gelirleri için nakit uyarlaması yapılmaktadır.

Vergi ve sosyal güvenlik prim gelirlerinin tahakkuk eden kısmı ile gerçekte tahsil edilebilecek kısmı arasında, mevzuattan veya mükelleflerden kaynaklanan sorunlar nedeniyle farklılıklar oluşabilmektedir. Bu farklılıkları ortadan kaldırmak için, GFSM 2014, tahakkuk kayıtları yerine tahsil edilen tutarların kullanılmasına imkân tanımaktadır.

Gelir ve Faaliyet Tabloları oluşturulurken; vergi ve sosyal güvenlik prim gelirleri ile vergi gibi kabul edilen bazı gelir türleri için tahakkuk tutarlarının kaydedildiği 600 Gelirler Hesabı yerine tahsilat tutarlarının kaydedildiği 800 Bütçe Gelirleri Hesabında kayıtlı olan tutarlar kullanılmaktadır. Ancak tablolara ilişkin metaveri ya da dipnotlarda tahakkuk tahsilat farkına, diğer bir deyişle söz konusu gelir türlerinde ne kadarlık nakit uyarlaması yapıldığına ilişkin bilgiye yer verilmemektedir.

4.1.2. Dipnotların Yeterli, Açık ve Anlaşılır Şekilde Düzenlenmemesi

Mali tabloların doğru yorumlanması için dipnotlarının yeterli, açık ve anlaşılır şekilde düzenlenmesi gerekmektedir. Ancak mali istatistik tablo dipnotlarında bazı açıklamaların eksik olduğu değerlendirilmektedir.

Mali İstatistik Yönetmeliği'nin 11'inci maddesinin altıncı fıkrasında "Net Borçlanma/Borç Verme Gereği"nin, mali varlık ve yükümlülüklerin net değişimleri arasındaki farka eşit olması gerektiği; aksi halde aradaki farkın, tablo dipnotlarında açıklanacağı ifade edilmektedir. Ancak, tablo dipnotlarında yalnızca fark tutarları belirtilmekte, bu farkın ne ifade ettiği ya da kaynağına ilişkin bir açıklama yapılmamaktadır.

Dipnotlara ilişkin bir diğer husus ise, alt sektörler için aylık ya da üçer aylık yayımlanmış tablolarda yer verilen dipnotların sektörün kendi yıllık tablolarına ve genel yönetim tablolarına aktarılmamasıdır. Oysaki genel yönetim mali istatistik tabloları, alt sektör tablolarının konsolide edilmesi ile oluşturulmaktadır.

Bu kapsamda; Bütçe İçi Aylık Faaliyet Tablosu'nda yer alan dipnotlar, Merkezi Yönetim ve Genel Yönetim Faaliyet Tablolarına taşınmamıştır.

Genel yönetim sektörü tablolarının dipnotlarında ise “*Genel Yönetim Sektörünü oluşturan alt sektörler için detay bilgileri ilgili alt sektörlerin tablo dipnotlarında yer almaktadır.*” denilmekle yetinilmiştir. Bu durum, tablo okuyucularının bahse konu dipnot bilgisine ulaşmak için aylık tablolara kadar geri gitmesini gerektirmekte, yıllık tablolardan ilgili sektörün tamamı hakkında yeterli bilgi elde edememesine yol açmaktadır.

4.2. DOĞRULUK VE GÜVENİLİRLİK BAKIMINDAN DEĞERLENDİRME

Doğruluk ve güvenilirlik bakımından değerlendirme, genel yönetim mali tablolarını oluşturan merkezi yönetim, mahalli idareler ve sosyal güvenlik kurumları alt sektörlerine ait mali istatistik tabloları ve konsolidasyon aşamalarının doğruluk ve güvenilirliğini içerecek şekilde yapılmıştır. Bu kapsamda yapılan tespit, değerlendirme ve önerilere aşağıda yer verilmektedir.

4.2.1. Tabloların GFSM 2014'e Uyarlanması Kapsamında Yapılan İşlemlere İlişkin Değerlendirme

Mali istatistikler, uluslararası kabul görmüş standart ve kılavuzlar ile Yönetmelik'e uygun olarak kapsamdaki idarelerin mizan verilerinin derlenmesiyle oluşturulmaktadır. Söz konusu derleme çalışmaları kapsamında; ulusal mevzuat hükümleri uyarınca ve detaylı hesap planları çerçevesinde hazırlanan kurum mizanları, uluslararası standart olarak kabul edilen GFS metodolojisinin kod yapısı ile uyumlu hale getirilerek konsolide edilmektedir.

Bahse konu uyumlaştırma süreci; işlemlerin yeniden sınıflandırılması ve ekonomik mahiyetlerine uygun olacak şekilde yeniden düzenlenmesi, nakit ve/veya zaman uyarlaması gibi çeşitli istatistiksel yöntemlerin kullanımını gerektirmektedir.

Nitekim Yönetmelik'in 9'uncu maddesi ile de Bakanlık bu yöntemlerin uygulanması hususunda açıkça yetkilendirilmiştir. Bu noktada yapılan işlemlerin, Yönetmelik ve GFSM

2014’te öngörülen temel ilkelere uygun tesis edilmesi önemlidir. Bununla beraber GFSM 2014, yukarıda bahsi geçen istatistiki yöntemleri soyut ve temel ilkeler bağlamında ortaya koyarken, Yönetmelik’te de sadece eliminasyon sırasında kullanılan yöntemlere ilişkin açıklayıcı metodolojik bilgilere yer verilmiştir.

Hatalı işlemlerin düzeltilmesi ile mali tabloların doğruluk ve güvenilirliğini etkileyen hususlara ilişkin istatistiki yöntemlerin, işlemlerin gerçek ekonomik mahiyetlerini ortaya çıkaracak şekilde uygulanması için Bakanlığın ilgili kurumlarla işbirliği halinde olması gerekmektedir. Ancak kapsama dâhil kurumların yaygınlığı ve veri sayısının fazlalığı, veri derleme sürecinin bu şekilde yürütülmesini zorlaştırmaktadır. Örneğin; öz kaynak hesapları, kayıtların mahiyetine ilişkin değerlendirme yapılabildiği ölçüde ilgili tablolarla ilişkilendirilirken, değerlendirme yapılamayan hesaplardaki tutarlar ise istatistiksel hataya yol açarak yatay ve dikey dengeleri bozan bir fark olarak tablo dipnotlarına yansımaktadır.

Yönetmelik’te uyarılama işlemlerine ilişkin metodolojinin açık olarak düzenlenmemesi ve kurumlarla ilişkilerdeki güçlükler, işlemlerin her sektörde veri derleyicinin kanaati ve detay bilgiye (muhasabe kaydı vb.) erişme düzeyine göre yapılmasına sebep olmaktadır. Nitekim bütçe içi kurumlarda muhasabe verisinin detayına ulaşılabildiği için istatistiki yöntem uygulanabilirken, mahalli idareler, sosyal güvenlik kurumları ve bütçe dışı kurumlar sektöründe mizanların dayanağı yevmiyelere ulaşamadığı için bu yöntemler daha sınırlı düzeyde uygulanmaktadır.

Söz konusu istatistiki yöntemlerin çerçevesi, parasal uygulama limitleri, teyit edici belgeleri gibi temel ilkelerinin ulusal düzenlemelerde ayrıntılı olarak belirlenmesinin; tabloların doğruluğuna ve güvenilirliğine, uygulama ile standart arasındaki bağı somutlaştırılmasına ve tabloların paydaşlarca tereddütte mahal bırakmayacak şekilde anlaşılmasına katkı sunacağı değerlendirilmektedir.

Diğer taraftan, bu kapsamda tesis edilen işlemlerin Yönetmelik’in 9’uncu maddesi hükmü uyarınca sistematik olarak ve ivedilikle Sayıştay Başkanlığına bildirilmesi gerekmektedir.

Kullanılan istatistiki yöntemlerin standartlar referans gösterilerek, düzeltme tutarları ve bunların tablolara etkisi ile kaynak verilerdeki tutarsızlıklara ilişkin bilgileri içerecek şekilde sunulması, bu yöntemlere ilişkin Sayıştay tarafından daha doğru değerlendirme yapılmasına katkı sağlayacaktır. Ayrıca kaynak verideki hatalı kayıtların düzeltilmesini sağlayacak bu

uygulama, veri kalitesini artırarak veri derleyicilerin yıllar itibarıyla aynı düzeltme işlemini yapmasının da önüne geçecektir.

4.2.2. Öz Kaynaklardaki Toplam Değişimler Tablosunun Rakamsal Tutarlılığına İlişkin Değerlendirme

Mali İstatistik Yönetmeliği'nin 14'üncü maddesine göre Öz Kaynaklardaki Toplam Değişimler Tablosu öz kaynakların raporlama dönemi başı ve sonundaki stok durumları ile dönem içerisindeki gelir, gider ve diğer ekonomik akışlardan kaynaklanan dağılımını göstermektedir. Faaliyet Tablosu ile Varlık ve Yükümlülüklerdeki Toplam Diğer Ekonomik Akışlar Tablosundan oluşturulan özet formattaki bu tamamlayıcı tablo, devletin öz kaynaklarındaki toplam değişimi vurgulamaya yardımcı olmaktadır.

Yönetmelik'in 14'üncü maddesinde ayrıca öz kaynakların dönem başındaki tutarı ile dönem içerisinde öz kaynakları etkileyen akımların toplamının, dönem sonu öz kaynak tutarına eşit olması gerektiği, aksi halde aradaki farkın tablo dipnotlarında açıklanması gerektiği ifade edilmiştir.

Dönem sonu öz kaynak tutarının mali durum tablosu ile eşit olması gerekmekte olup tabloda mali durum tablosundaki rakam kullanılmakta ancak yıl içi işlemlerden yola çıkılarak hesaplanan yılsonu öz kaynak toplamı mali durum tablosu ile tutarlı olmadığından arada fark oluşmaktadır.

Tablo 6: Öz Kaynaklardaki Toplam Değişimler

	Milyon TL
I. Dönem Başı Öz Kaynaklar	3.658.385,54
II. Öz Kaynaklardaki Toplam Değişimler	- 119.021,07
III. Dönem Sonu Öz Kaynak (Hesaplanan (I+II))	3.539.364,47
IV. Dönem Sonu Öz Kaynak (Yayımlanan Tabloda Yer Alan)	3.539.157,26
V. Tablo Dipnotlarında Açıklanması Gereken Tutar (IV-III)	207,21

Yukarıda yer alan tablodan da görüleceği üzere, dönem başı öz kaynak tutarına yıl içi işlem tutarları eklendiğinde yılsonu öz kaynak tutarına ulaşamamakta, aradaki fark olan 207,21 milyon TL ile söz konusu farkın sebebi ise tablo dipnotlarında açıklanmamaktadır.

Önceki yıllar Mali İstatistik Değerlendirme Raporlarında da yer verilen söz konusu tutarsızlığın 2019 yılında devam ettiği görülmektedir.

Bu hususun tablo dipnotlarında açıklanması, tabloların tam ve açık bilgi içermesi açısından önem arz etmektedir.

4.2.3. Tahsisli Kullanılan Taşınmazlara İlişkin Tutarların Mali İstatistik Tablolarına Hatalı Yansıtılması

Kamu idarelerine ait mali tabloların doğru ve güvenilir bir şekilde üretilmesi amacıyla; mülkiyeti Hazineye veya diğer kamu idarelerine ait olup bir başka kamu idaresine tahsis edilen taşınmazların tahsis edildikleri kamu idarelerinin mali tablolarında gösterilmesini teminen, 250, 251 ve 252 hesapların yardımcı hesap detayında, “02- Kamu İdaresinin Tahsis Ettiği Taşınmazlar”, “03-Tahsisli Kullanılan Taşınmazlar” yardımcı hesap kodları açılmıştır. Anılan hesaplar karşısında da “500.11.Tahsis Edilen Taşınmazlar” ve “500.12.Tahsisli Kullanılan Taşınmazlar” ve varsa amortisman tutarları için “500.13.Tahsis Edilen Taşınmazlar İçin Ayrılmış Amortisman Tutarı” yardımcı hesapları detaylı hesap planlarına eklenmiştir.

Bu hesaplar idarelerin birbirlerine tahsis ettiği taşınmazların takibi amacıyla kurumlar tarafından karşılıklı olarak eşit tutarlarla kayıt yapılmak ve konsolide tablolarda bakiye vermemek üzere bir anlamda nazım hesap gibi açılmış olmakla birlikte, uygulamada kurumlar tarafından bu hesaplara hatalı kayıt yapıldığı için karşılıklı olarak kayıt eşleşmesi sağlanamamaktadır.

Tablo oluşturma sürecinde veriler konsolide edildiğinde, tahsisli taşınmaz hesaplarındaki tutarlar birbirini nötrlemesi gerektiği halde, tahsis eden ve tahsisli kullanan kurumların yapmış olduğu kayıtların rakamsal tutarsızlığı nedeniyle bakiye kalabilmektedir. Bu durumdaki bakiye tutarlar ise aslında gerçek bir değer değişimi olmadığı halde Varlık ve Yükümlülüklerdeki Diğer Değer Değişimleri Tablosu ve Mali Durum Tablosuna yansımaktadır.

2019 yılı işlemleri incelendiğinde, 500 hesap grubunun 11, 12 ve 13 no’lu tahsisli taşınmazlara ilişkin alt ekonomik kodlarında yer alan 2.237.013,03 milyon TL’lik bakiyenin; niteliği itibarıyla bir değer değişimi işlemi olmadığı halde Varlık ve Yükümlülüklerdeki Diğer Değer Değişimleri Tablosuna ve dolayısıyla Mali Durum Tablosuna varlık artışı olarak yansıtıldığı görülmüştür.

Bu itibarla idari bir işlem olan tahsis işlemi, mali olmayan varlıkların değerindeki bir değişimi ifade etmediğinden söz konusu tutarların konsolide tablolardaki etkisini giderecek tedbirler alınması ve ilgili tablolara yansıtılmaması gerekmektedir.

4.2.4. Borçlanma Senetlerinin Değerleme Yönteminde Alt Sektörler Arası Farklılıklar Bulunması

Mali varlık ve yükümlülük kalemlerinde yer alan borçlanma senetlerinin, GFSM 2014'e göre piyasa değeri üzerinden hesaplanması gerekmektedir. Piyasa değeri; senetlerin nominal değerine, kur ve piyasa fiyatlarındaki değişimlerin eklenmesi neticesinde hesaplanmaktadır. Ancak, borçlanma senetlerinin GFSM 2014'te yer alan bahse konu değerlendirme esasları ile ülkemizde uygulanan muhasebe sistemi uyumlu değildir. Nitekim Muhasebe Yönetmeliklerinde, kuponsuz borçlanma senetlerinin satış bedelleri yani ihraç fiyatları, kuponlu senetlerin ise nominal bedelleri ile ilgili hesaplara kaydedileceği belirtilmektedir.

Borçlanma senetleri verilerinin derlenmesine ilişkin uygulamada ise GFSM 2014'ün öngördüğü değerlendirme yönteminden farklı olarak karma bir yöntemle; merkezi yönetimde Hazine ve Maliye Bakanlığına, sosyal güvenlik kurumlarında ise İşsizlik Sigortası Fonuna ait borçlanma senetleri Bakanlık ilgili birimlerinden alınan ek bilgiler dâhilinde piyasa değeri üzerinden tablolara yansıtılırken, mahalli idarelerin mali varlıklarında yer alan senetler muhasebede kayıtlı değerleri ile yansıtılmaktadır.

Borçlanma senedi değerlerinin genel yönetim sektörü tablolarında konsolide edilmesi sürecinde, yukarıdaki paragrafta açıklandığı üzere farklı değerlendirme yöntemlerini esas alan senet değerlerinin toplanması mali durum tablosunda toplam mali varlık rakamının yorumlanmasını güçleştirmektedir.

Önceki yıllar Mali İstatistik Değerlendirme Raporlarında da yer verilen borçlanma senetlerinin değerlendirme yöntemiyle ilgili tutarsızlığın 2019 yılında da devam ettiği görülmektedir.

Dolayısıyla, mali varlık ve yükümlülük verilerinin merkezi yönetim haricindeki diğer alt sektörler için de GFSM 2014 ile uyumlu olacak şekilde piyasa değeri üzerinden hesaplanması konusunda Bakanlık ile diğer kamu idareleri arasında ortak bir çalışma yapılması önem arz etmektedir.

4.2.5. Konsolidasyon ve Eliminasyon İşlemlerine İlişkin Tespit ve Değerlendirmeler

Konsolidasyon, alt sektörleri veya kurumları tek bir birim olarak kabul edip bir araya getirerek mali tablo hazırlama yöntemidir. Konsolide mali tabloların düzenlenme amacı; bir kurumlar topluluğuna dâhil tüm birimlerin aktif, pasif, gelir ve giderlerini tek birime aitmiş gibi

göstererek, topluluğun bir bütün olarak finansal durumu ve faaliyet sonuçları hakkında mali tablo kullanıcılarına bilgi vermektir. Konsolidasyon işlemi önce merkezi yönetim, mahalli idareler ve sosyal güvenlik kurumları alt sektörleri düzeyinde, daha sonra da genel yönetim sektörü düzeyinde yapılmaktadır.

Bu kapsamda kurumların birbirleri arasındaki mali sonuç doğuran işlemlerinin konsolide mali tablolarda mükerrer olarak yer almasını önlemek için aşağıda belirtilen işlemler karşılıklı olarak elimine edilmektedir:

- Cari ve sermaye transferleri
- Faiz gelirleri / giderleri
- Vergi mükellefi sıfatıyla ödenen vergiler
- Mal ve hizmet alımı / satımı
- Mali olmayan varlıkların edinimi / elden çıkarılması
- Krediler, borçlanma senetleri ile diğer borç ve alacaklar
- Yatırılan sermayeler.

Konsolidasyon sonucunda ortaya çıkan mali tablolar, kamu idareleri arasındaki işlemlerden kaynaklanan karşılıklı gelir, gider, borç ve alacak doğuran işlemler elimine edildikten sonra ilgili alt sektörlerin ve genel yönetimin mali durumunu ve performansını göstermektedir.

Konsolidasyon ve eliminasyon sürecine ilişkin sorunlar, tespitler ve önerilerimiz aşağıda yer almaktadır.

4.2.5.1. Konsolidasyon ve Eliminasyon İşlemlerine İlişkin Sorun ve Tespitler

a) İdari kayıtlar arasında farklılıklar olması

Konsolidasyon ilkeleri gereği eliminasyonun, aynı işleme ilişkin birbiriyle uyumlu karşılıklı muhasebe kayıtları ve eşit tutarlar üzerinden gerçekleştirilmesi esastır. Bu esasın tam olarak hayata geçirilebilmesi ise kapsama dâhil kurumların karşılıklı mali sonuç doğuran her işlemi, işlemin mahiyetine uygun ve birbiriyle tutarlı olarak kayıt altına almasını gerektirmektedir.

Ancak, uygulamada bir kurumda borç veya gider olarak muhasebeleştirilen mali işlemin, işlemin tarafı olan karşı kurumun hesabında alacak veya gelir olarak görünmemesi ya

da farklı tutarda görünmesi şeklinde tutarsızlıklar ortaya çıkabilmektedir. Bu durum genellikle hatalı kod kullanımı ile kurumlar arası kayıt zamanı ve tutar farklılıklarından kaynaklanmaktadır.

Bakanlık mali istatistik hazırlama sürecinde yukarıda ifade edilen tutarsızlıklarla karşılaştığında, kurumların kaydettiği tutarlar arasındaki farkı ilgili hesaplara eklemek ya da çıkarmak suretiyle, doğru olduğu değerlendirilen tutar üzerinden Mali İstatistik Yönetmeliği'nin 9'uncu maddesinde öngörülen istatistiksel yöntemleri uygulayarak eliminasyon yapmaktadır. Kurumlar arası tutarsız kayıtlar arttıkça düzeltme yapılması gereken tutarlar da artmaktadır.

Söz konusu kayıt farklılıklarının yalnızca mali istatistik hazırlama sürecinde istatistiksel yöntemler kullanılarak düzeltilmesi yerine tahakkuk esaslı muhasebe sisteminin tüm ilke ve kurallarıyla uygulanması ve bilişim sisteminin hata önleyici kontrolleri içerecek şekilde güncellenmesi önem arz etmektedir.

b) Mal ve hizmet alımlarının elimine edilmemesi

Mali İstatistik Yönetmeliği'nin 9'uncu maddesinde belirtildiği üzere, genel yönetim sektörünü oluşturan alt sektörler ve alt sektörleri oluşturan birimler arasındaki karşılıklı mal ve hizmet alımlarının elimine edilmesi gerekmektedir.

Ancak, merkezi yönetim kapsamında Ceza İnfaz Kurumları ile Tutukevleri İşyurtları Kurumu, döner sermayeler, okullar ile Türkiye Bilimsel ve Teknolojik Araştırma Kurumu gibi kurumların sektör içi mal ve hizmet alım satımları; mahalli idarelerde ise, kapsam dâhilindeki kurumlarca il belediyelerine ödenen su bedelleri, eliminasyona tabi tutulmamaktadır.

Hesap planlarında bu işlemlere ait detay kodlarda ilgili sektör ayrımı bulunmadığı ve bilişim sistemlerinden karşı kurum bilgisi tam olarak elde edilemediği için mal ve hizmet alımlarına ait tutarlar doğrudan tespit edilememekte ve dolayısıyla elimine edilememektedir.

c) Dönüşüm hesap planlarının konsolidasyona elverişli olmaması

Kurum mizanlarının konsolide edilebilmesi için hesap planlarının uyumlu olması gerekmekte olup, bütçe dışı kurumlar arasında yer alan döner sermayeler, bütçe dışı fonlar, sosyal tesisler ve TRT, TCDD gibi bütçe dışı kurumların hesap planları genel bütçe hesap planı ile uyumlu hale getirilmek amacıyla dönüştürülmektedir.



Dönüşüm çalışmaları incelendiğinde, bütçe dışı kurumların hesap planları genel bütçe, özel bütçe, mahalli idareler gibi diğer sektörlerle ilişkiyi ortaya koyacak alt kodlar bazında düzenlenmesine rağmen, dönüşüm sırasında bu detayları içeren hesapların ana hesap düzeyinde ele alındığı ve sektör itibarıyla detaylandırılmadığı görülmektedir. Bu durum, konsolidasyon çalışmaları sırasında gerek sektör içi gerekse sektörler arası mali işlemlerin tespit edilmesini güçleştirmekte, eliminasyona tabi kodların tespit edilememesi riskini doğurmakta ve Bakanlık tarafından kurum mizanları üzerinde ilave çalışma yapılmasını gerektirmektedir.

Dolayısıyla, bütçe dışı kurumlar dönüşüm hesap planlarının revize edilmesi ve konsolidasyona elverişli hale getirilmesi gerekmektedir.

4.2.5.2. Birbirleri ile Eşleşmeyen Muhasebe Kayıtlarına İlişkin Öneriler

Söz konusu eliminasyon sorunlarının giderilmesi ve bu hataların gelecekte tekrar ortaya çıkmasının önlenmesi amacıyla yönelik öneriler aşağıda özetlenmiştir:

- Mal ve hizmet alımlarında elimine edilebilecek işlemlere ilişkin ayrı bir çalışma yapılarak eliminasyon matrislerinin güncellenmesi,
- Genel yönetim sektörü içindeki kurumların karşılıklı işlemlerinde veri girişlerinin karşı kuruma ilişkin bilgi veya kurum kodu içerecek şekilde düzenlenmesi,
- Kurumların karşılıklı işlemlerinin doğru tutarlar üzerinden kaydedilmesi amacıyla muhasebe bilişim sisteminin geliştirilmesi ve kurumların bu konudaki farkındalıklarının artırılması,
- Tutarsız kayıtlar için iş akış sürecinin belirlenmesi, belli bir tutarın üzerindeki eşitsizliklerde sorunun çözülebilmesi amacıyla kurumlar arası mutabakat sürecinin oluşturulması,
- Bütçe dışı kurumların hesap planlarının konsolidasyon çalışmaları için daha elverişli hale getirilmesine yönelik olarak, hesap planı dönüşümlerinin revize edilmesi.

Eliminasyon sorunlarının düzeltilmesine ilişkin bilişim sistemi kontrollerinin oluşturulması, eliminasyonun ve dolayısıyla konsolidasyonun sistem üzerinden ve daha güvenilir yapılmasına imkan sağlarken bireysel ve konsolide mali tabloların doğruluk ve güvenilirliğini de arttıracaktır.

4.3. ÖNCEDEN BELİRLENMİŞ STANDARTLARA UYGUNLUK BAKIMINDAN DEĞERLENDİRME

Mali istatistikler açısından raporlama çerçevesi Mali İstatistik Yönetmeliği'dir. Söz konusu Yönetmelik; mali istatistiklerin hazırlanmasında uluslararası standart olarak GFSM 2014'ü esas almış olup, bu standart tahakkuk esaslı muhasebe ve raporlama esasını benimsemiştir.

Mali istatistikler, ulusal mevzuat hükümleri çerçevesinde hazırlanan bireysel mali tabloların, raporlama çerçevesi ve dolayısıyla uluslararası standart olarak kabul edilen GFS metodolojisi ile uyumlu hale getirilmesi suretiyle oluşturulmaktadır. Mali istatistiklerin metodolojik temelinin önceden belirlenmiş ve uluslararası kabul görmüş standartlara uygunluğundan söz edebilmek için bu uyumlaştırmaların Yönetmelik ve GFSM 2014'te yer verilen temel ilkeler çerçevesinde yapılması gerekmektedir.

Bakanlık tarafından istatistiki yöntemler uygulanarak hazırlanan ve yayımlanan tabloların GFSM 2014'e uygunluğuna ilişkin değerlendirmelere Rapor'un ilgili bölümlerinde yer verilmiştir. Söz konusu tespitlere ilaveten önem arz ettiği değerlendirilen hususlar aşağıda yer almaktadır:

GFSM 2014'te, kamu garantili borçların; borçlanma aracı türü, vade bilgisi ve nominal değeri içerecek şekilde gösterilmesinin uygun olacağı ifade edilmektedir. Ancak, mali durum tablosunun açıklayıcı notlar bölümünde yer alan kamu garantili borçlar kalemi, öngörülen detay bilgileri içermemektedir. Bununla birlikte açıklanan tutara dâhil edilen işlemlerin türü ile hariç tutulan kalemlerle ilgili metodolojik bilgilere de tablo dipnotlarında yer verilmemiştir. Mali durum tablosunun istenilen detayda bilgi verecek şekilde geliştirilmesi, GFSM 2014 ve uluslararası standartlara uyum noktasında önem arz etmektedir.

Bir diğer husus; GFSM 2014'te tüm işlemlerin piyasa fiyatı üzerinden değerlendirilmesi gerektiği temel prensip olarak benimsenmekle birlikte işlemler, ulusal muhasebe standartlarına göre farklı değerlendirme yöntemlerine tabi tutulabilmektedir. Bu gibi durumlarda kaynak veriler üzerinde, varlıkların ve yükümlülüklerin piyasa değerini olabildiğince yakından yansıtmak üzere uyumlaştırma yapılması gerekmektedir. Ancak mali olmayan varlıklar, değerlemede karşılaşılan güçlükler nedeniyle tam ve doğru şekilde değerlemeye tabi tutulamadığından bu varlıkların piyasa değerleri tam olarak tespit edilememektedir. Mali olmayan varlıklarla ilgili



akış ve stokların piyasa değerine yakınsayacak biçimde değerlendirilmesi yönünde ilave çalışmalar yapılması, mali istatistik tablolarının uluslararası standartlara uygunluğuna katkı sunacaktır.

5. DEĞERLENDİRME VE ÖNERİLER

Devletin faaliyetlerinin ekonomi üzerindeki etkisinin ölçülmesi ve genel yönetimin performansının analiz edilmesini amaçlayan mali istatistikler, aynı zamanda kamuoyunun, genel yönetim sektörünün varlık, yükümlülük, gelir ve giderleri hakkında bilgilendirilmesini de sağlamaktadır.

2019 yılı Genel Yönetim Mali İstatistikleri hazırlanma, yayımlanma, doğruluk, güvenilirlik ve önceden belirlenmiş standartlara uygunluk bakımından değerlendirilmiş, Raporun ilgili bölümünde belirtilen hususlar dışında;

- Hazırlanma ve yayımlanma bakımından, mali istatistik tablolarının mevzuatta öngörülen takvime uygun olarak yayımlandığı ve GFSM 2014'ün öngördüğü usule uygun olarak hazırlandığı,
- Doğruluk ve güvenilirlik bakımından, mali istatistik tablolarının doğru ve güvenilir bilgi içerdiği,
- Önceden belirlenmiş standartlara uygunluk bakımından, mali istatistik tablolarının Yönetmelik, GFSM 2014 ve uluslararası standartlarla uyumlu olduğu, değerlendirilmiştir.

Veri derleyiciler tarafından yapılan çalışmalar neticesinde mali istatistiklerin kalitesi yıllar itibarıyla iyileştirilmiştir. Bununla birlikte, yapılacak analizlerin ve sonraki dönemlere ilişkin stratejilerin güvenilir olmasını sağlamak ve tablo okuyucularına ve karar vericilere daha sağlıklı bilgi sunulmasını teminen;

- Mali istatistik tablolarıyla beraber yayımlanan ve açıklık ilkesi bakımından önem arz eden açıklayıcı notlar, metaveri ve dipnotlardaki eksikliklerin giderilerek, kamuoyuna veri derleme şekli, farklı değerlendirme yöntemi ve kullanılan istatistiksel yöntemler hakkında ayrıntılı bilgi verilmesi,
- Mali istatistik tablolarındaki yatay ve dikey eşitlikler ile dengeleri bozan farkın büyüklüğü, tablolara esas verilerin kalitesi ve tutarlılığı açısından önem arz ettiğinden, anılan farkın ortaya çıkma nedenlerinin araştırılarak, gerekli önlemlerin alınmasında Bakanlığın diğer kurumlara yol gösterici olması,

- Tablolar oluşturulurken uygulanan istatistiki yöntemlerin çerçevesi, parasal uygulama limitleri, teyit edici belgeleri gibi temel ilkelerin ulusal düzenlemelerde ayrıntılı olarak belirlenmesi,
 - Gerçek anlamda edinim, çıkış veya bir değer değişimini ifade etmeyen işlemlerin mali istatistik tablolarına yansıtılmasının önlenmesi,
 - Bireysel mali tabloların doğru ve güvenilir veri üretmesini sağlamak üzere kapsam dâhilindeki kurumlar tarafından kullanılan muhasebe ve iç kontrol sistemlerinin etkinliğinin artırılması,
 - Konsolide tabloların oluşturulması sürecinde eliminasyon hatalarının giderilmesi ve bu hataların tekerrürünün önüne geçilmesini teminen;
 - Genel yönetim sektörü içindeki kurumların karşılıklı işlemlerinin doğru tutarlar üzerinden kaydedilmesi amacıyla muhasebe bilişim sisteminin geliştirilmesi ve kurumların anılan hususa ilişkin farkındalıklarının artırılması,
 - Kurumların karşılıklı işlemlerinde belirli bir tutarın üzerindeki eşitsizlikler için kurumlar arası mutabakat sürecinin oluşturulması sağlanarak eliminasyon eşitsizliklerinin giderilmesi,
 - Yönetmelik'te öngörülen Sayıştaya bildirim mekanizmasının, zamanında ve Sayıştay tarafından daha sağlıklı bir değerlendirme yapılmasına imkân tanıyacak şekilde işletilmesi,
- gerektiği değerlendirilmektedir.

6. EKLER-2019 YILI GENEL YÖNETİM MALİ İSTATİSTİK TABLO SETİ

EK 1: FAALİYET TABLOSU

GENEL YÖNETİM SEKTÖRÜ			
2019 YILI			
FAALİYET TABLOSU			
Bin TL			
	2017 YILI	2018 YILI	2019 YILI
ÖZ KAYNAKLARI ETKİLEYEN İŞLEMLER			
A – Gelirler	964.733.141,6	1.192.815.334,3	1.376.388.090,2
Vergi Gelirleri	567.699.589,2	679.500.214,4	736.258.264,9
Sosyal Güvenlik Prim Gelirleri	227.011.420,8	286.479.888,0	323.837.630,6
Hibeler	467.087,2	2.450.994,9	4.962.222,8
Diğer Gelirler	169.555.044,4	224.384.237,0	311.329.971,9
B – Giderler	1.007.627.359,4	1.283.111.938,1	1.561.316.259,0
Personel Giderleri	236.762.588,0	299.762.434,4	374.209.411,9
Mal ve Hizmet Giderleri	163.853.570,3	183.188.486,5	201.617.462,9
Amortisman Giderleri	66.670.684,0	145.867.782,9	202.400.989,9
Faiz Giderleri	69.666.323,5	112.809.206,5	112.972.773,4
Sübvansiyon Giderleri	53.934.436,4	63.639.000,7	72.792.106,6
Hibeler	3.233.761,5	3.736.691,9	4.914.733,4
Sosyal Yardımlar	353.660.780,2	434.541.842,3	544.820.313,1
Diğer Harcamalar	59.845.215,5	39.566.492,8	47.588.467,8
Brüt Faaliyet Dengesi (A–B + Amortisman Giderleri)	23.776.466,2	55.571.179,1	17.472.821,2
Net Faaliyet Dengesi (A–B)	-42.894.217,8	-90.296.603,9	-184.928.168,7
MALİ OLMAYAN VARLIK İŞLEMLERİ			
C. Net Mali Olmayan Varlık Edinimi	49.720.598,9	4.476.478,7	-59.898.103,9
Duran Varlıklar	48.421.215,2	9.376.122,1	-74.385.738,1
Stoklar	1.081.282,9	1.931.087,2	2.686.433,3
Menkul Varlıklar	-3.964,6	-4.119,0	-49.435,0
Üretilmeyen Varlık Edinimleri	222.065,4	-6.826.611,6	11.850.635,9
D. Harcamalar (B+C)	1.057.347.958,3	1.287.588.416,9	1.501.418.155,1
E. Net Borçlanma/Borç Verme Gereği (A–D)	-92.614.816,8	-94.773.082,6	-125.030.064,9
MALİ VARLIK VE YÜKÜMLÜLÜK İŞLEMLERİ (FİNANSMAN)			
F. Net Mali Varlık Edinimi	35.967.356,3	38.832.363,4	99.830.160,8
Yerleşik	36.149.526,3	36.831.104,1	98.419.181,0
Yerleşik Olmayan	-182.170,0	2.001.259,3	1.410.979,8
G. Net Yükümlülük Artışı	128.670.237,7	133.898.004,1	225.067.437,1
Yerleşik	110.104.450,8	122.710.173,1	192.777.893,3
Yerleşik Olmayan	18.565.786,9	11.187.831,0	32.289.543,8



Açıklayıcı Notlar			
Amortisman Harici Giderler	940.956.675,4	1.137.244.155,2	1.358.915.269,1
Mali Olmayan Brüt Yatırımlar	116.391.282,9	150.344.261,7	142.502.886,0
Nakit Stokundaki Net Değişim	32.323.662,3	-23.008.365,8	31.810.885,0
Faiz Dışı Net Borç Verme/ Net Borçlanma	-22.948.493,2	18.036.123,9	-12.057.291,5
Ulusal Tanıma Göre Devlet Dengesi	-61.615.327,0	-104.158.073,0	-136.459.731,0

1- Tablo, 5018 sayılı Kamu Mali Yönetimi ve Kontrol Kanununun 52 nci maddesinde verilen yetki çerçevesinde tanımlanan Genel Yönetim Sektöründe yer alan kurumların verilerini içermektedir.

2- Mali istatistik tabloları dış denetimden geçmemiş mali veriler kullanılarak hazırlanmaktadır.

3- 24.02.2018 tarihli ve 30342 sayılı Resmi Gazetede yayımlanan Mali İstatistik Yönetmeliği'nin 11 inci maddesinin 6 ncı fıkrasına istinaden Net Borçlanma / Borç Verme Gereğinin, mali varlık ve yükümlülüklerin net değişimleri arasındaki farka eşit olması esastır. Eşit olmaması durumunda aradaki fark, tablo dipnotlarında açıklanır. Bu fark 2019 yılında -207.211,5 bin TL 'dir.

4- Ulusal Tanıma Göre Devlet Dengesi, 5018 sayılı Kamu Mali Yönetimi ve Kontrol Kanunu'nun 2 nci maddesi kapsamında hazırlanan Genel Yönetim Bütçe Dengesini ifade etmektedir.

5- Tabloda kullanılan veriler akış verileridir.

6- Genel Yönetim Sektörünü oluşturan alt sektörlerle ait detay bilgileri ilgili alt sektörlerin tablo dipnotlarında yer almaktadır.

EK 2: NAKİT KAYNAK VE KULLANIMLARI TABLOSU

GENEL YÖNETİM SEKTÖRÜ
2019 YILI
NAKİT KAYNAK VE KULLANIMLARI TABLOSU

Bin TL

	2017 YILI	2018 YILI	2019 YILI
FAALİYETLERDEN SAĞLANAN NAKİT AKIŞLARI			
A. Gelir Nakit Hareketleri	953.241.345,5	1.160.251.371,2	1.341.960.419,6
Vergi Gelirleri	567.524.229,1	673.466.832,5	732.457.681,9
Sosyal Güvenlik Prim Gelirleri	219.182.112,0	275.563.286,9	311.221.115,1
Hibeler	2.679.618,2	4.119.882,8	3.896.041,9
Diğer Gelirler	163.855.386,2	207.101.369,0	294.385.580,8
B. Gider Nakit Hareketleri	860.095.448,3	1.054.237.367,8	1.282.392.187,7
Personel Giderleri	229.840.209,9	288.212.632,4	362.545.828,6
Mal ve Hizmet Giderleri	135.524.801,9	157.653.900,6	163.649.054,7
Faiz Giderleri	48.911.778,6	67.752.926,8	92.947.575,8
Sübvansiyon Giderleri	50.533.353,3	59.098.727,9	72.063.715,9
Hibeler	3.260.031,6	4.410.143,4	1.466.721,7
Sosyal Yardımlar	353.523.754,8	439.698.638,9	542.191.549,5
Diğer Harcamalar	38.501.518,2	37.410.397,8	47.527.741,5
Faaliyetlerden Sağlanan Net Nakit Girişi (A – B)	93.145.897,2	106.014.003,4	59.568.231,9
MALİ OLMAYAN VARLIKLARDAKİ İŞLEMLERDEN KAYNAKLANAN NAKİT AKIŞLARI			
C. Mali Olmayan Varlıklardaki Yatırımlardan Kaynaklanan Nakit Hareketi*	135.135.346,4	185.113.669,8	164.860.144,7
Duran Varlıklar	113.038.612,5	162.256.583,8	124.909.273,4
Stoklar	20.474.310,9	25.516.465,8	28.708.427,4
Menkul Varlıklar	-3.949,8	-4.123,4	-49.435,0
Üretilmeyen Varlık Edinimleri	1.626.372,8	-2.655.256,4	11.291.878,9
Harcamalar Nakit Hareketleri (B+C)	995.230.794,6	1.239.351.037,6	1.447.252.332,4
D. Nakit Fazlası (+) / Nakit Açığı (-) (A–B–C)	-41.989.449,1	-79.099.666,4	-105.291.912,9
MALİ VARLIK VE YÜKÜMLÜLÜKLERDEKİ İŞLEMLERDEN KAYNAKLANAN NAKİT AKIŞLARI (FİNANSMAN)			
E. Nakit Hariç Mali Varlıklardaki Net Alımlar	11.191.712,1	23.863.349,1	22.459.106,8
Yerleşik	11.055.537,2	22.107.193,0	21.128.770,6
Yerleşik Olmayan	136.174,9	1.756.156,1	1.330.336,2
F. Net Yükümlülük Edinimi	85.592.888,1	80.247.207,9	159.769.116,1
Yerleşik	70.168.643,0	69.615.732,5	127.541.892,5
Yerleşik Olmayan	15.424.245,2	10.631.475,4	32.227.223,6
G. Finansman Faaliyetlerinden Kaynaklanan Net Nakit Girişi (F–E)	74.401.176,0	56.383.858,7	137.310.009,3
H. Nakit Stokundaki Net Değişim (D+G)	32.411.726,9	-22.715.807,7	32.018.096,4

Açıklayıcı Notlar			
-------------------	--	--	--



Ana (Temel) Net Borç Verme/ Net Borçlanma	-92.614.816,8	-94.773.082,6	-125.030.064,9
Ulusal Tanıma Göre Devlet Dengesi	-61.615.327,0	-104.158.073,0	-136.459.731,0

* Pozitif olması nakit çıkışı olduğu, negatif olması nakit girişi olduğu anlamına gelmektedir

1- Tablo, 5018 sayılı Kamu Mali Yönetimi ve Kontrol Kanununun 52 nci maddesinde verilen yetki çerçevesinde tanımlanan Genel Yönetim Sektöründe yer alan kurumların verilerini içermektedir.

2- Mali istatistik tabloları dış denetimden geçmemiş mali veriler kullanılarak hazırlanmaktadır.

3- Ana (Temel) Net Borç Verme / Net Borçlanma kalemi Faaliyet Tablosunda yer alan Net Borçlanma/Borç Verme Gereği'ni ifade etmektedir.

4- Ulusal Tanıma Göre Devlet Dengesi, 5018 sayılı Kamu Mali Yönetimi ve Kontrol Kanunu'nun 2 nci maddesi kapsamında hazırlanan Genel Yönetim Bütçe Dengesini ifade etmektedir.

5- 24.02.2018 tarihli ve 30342 sayılı Mali İstatistik Yönetmeliği'nin 12 nci maddesinin 5 inci fıkrasına istinaden; Faaliyet Tablosunun açıklayıcı notlar kısmında yer alan "Nakit Stoğundaki Net Değişim" tutarı ile bu Tabloda yer alan "Nakit Stoğundaki Net Değişim" tutarının birbirine eşit olması gerekmektedir. Eşit olmaması durumunda aradaki fark, tablo dipnotlarında açıklanır. Bu fark 2019 yılında 207.211,4 bin TL'dir.

6- Tabloda kullanılan veriler akış verileridir.

7- Genel Yönetim Sektörünü oluşturan alt sektörler ait detay bilgiler ilgili alt sektörlerin tablo dipnotlarında yer almaktadır.

EK 3: STOK DURUMU VE AKIŞ TABLOSU

GENEL YÖNETİM SEKTÖRÜ
2019 YILI
STOK DURUMU VE AKIŞ TABLOSU

Bin TL

	2017 YILI	2018 YILI	2019 YILI
MALİ OLMAYAN VARLIKLAR			
A. Açılış Bilançosu	1.185.599.531,2	4.075.488.960,8	4.360.117.128,1
B. İşlemler (Net)	49.720.598,9	4.476.478,7	-59.898.103,9
C. Toplam Diğer Ekonomik Akışlar	2.840.168.830,9	280.151.688,6	199.289.397,7
D. Kapanış Bilançosu	4.075.488.961,1	4.360.117.128,1	4.499.508.421,9
MALİ VARLIKLAR			
E. Açılış Bilançosu	469.471.905,2	460.281.940,9	522.251.392,1
F. İşlemler (Net)	35.967.356,3	38.832.363,4	99.830.160,8
G. Toplam Diğer Ekonomik Akışlar	-45.157.320,5	23.137.087,7	23.621.488,4
H. Kapanış Bilançosu	460.281.940,9	522.251.392,1	645.703.041,3
YÜKÜMLÜLÜKLER			
I. Açılış Bilançosu	852.610.090,3	1.022.564.057,8	1.223.982.982,2
İ. İşlemler (Net)	128.670.237,7	133.898.004,1	225.067.437,1
J. Toplam Diğer Ekonomik Akışlar	41.283.729,7	67.520.920,2	157.003.788,4
K. Kapanış Bilançosu	1.022.564.057,6	1.223.982.982,2	1.606.054.207,7

Açıklayıcı Notlar			
NET FİNANSAL DENGE			
L. Açılış Bilançosu	-383.138.185,1	-562.282.116,8	-701.731.590,1
M. İşlemler (Net)	-92.702.881,4	-95.065.640,7	-125.237.276,3
N. Toplam Diğer Ekonomik Akışlar	-86.441.050,2	-44.383.832,5	-133.382.300,0
O. Kapanış Bilançosu	-562.282.116,7	-701.731.590,1	-960.351.166,4
BORÇ YÜKÜMLÜLÜKLERİ			
P. Açılış Bilançosu	752.328.021,3	906.274.396,6	1.090.824.261,3
R. İşlemler (Net)	114.377.442,2	115.999.240,4	204.272.681,8
S. Toplam Diğer Ekonomik Akışlar	39.568.933,0	68.550.624,3	153.175.862,1
T. Kapanış Bilançosu	906.274.396,5	1.090.824.261,3	1.448.272.805,2

1- Tablo, 5018 sayılı Kamu Mali Yönetimi ve Kontrol Kanununun 52 nci maddesinde verilen yetki çerçevesinde tanımlanan Genel Yönetim Sektöründe yer alan kurumların verilerini içermektedir.

2- Mali istatistik tabloları dış denetimden geçmemiş mali veriler kullanılarak hazırlanmaktadır.

**EK 4: ÖZ KAYNAKLARDAKİ TOPLAM DEĞİŞİMLER TABLOSU**

GENEL YÖNETİM SEKTÖRÜ			
2019 YILI			
ÖZ KAYNAKLARDAKİ TOPLAM DEĞİŞİMLER TABLOSU			
Bin TL			
	2017 YILI	2018 YILI	2019 YILI
I. DÖNEM BAŞI ÖZ KAYNAKLAR	802.461.346,1	3.513.206.844,0	3.658.385.538,1
Öz Kaynakları Etkileyen İşlemler			
A. Gelir	964.733.141,6	1.192.815.334,3	1.376.388.090,2
B. Gider	1.007.627.359,4	1.283.111.938,1	1.561.316.259,0
C. Net Faaliyet Dengesi (A-B)	-42.894.217,8	-90.296.603,9	-184.928.168,7
DİĞER EKONOMİK AKIŞLARDAN KAYNAKLANAN ÖZ KAYNAKLARDAKİ DEĞİŞİMLER			
1. Mali Olmayan Varlıklar	2.840.168.830,9	280.151.688,6	199.289.397,7
Elde Tutma Kazançları	5.341,4	26.982,9	44.395,4
Mali Olmayan Varlıkların Değerindeki Diğer Değişimler	2.840.163.489,5	280.124.705,6	199.245.002,3
2. Mali Varlıklar	-45.157.320,5	23.137.087,7	23.621.488,4
Elde Tutma Kazançları	6.223.279,2	21.808.150,8	22.549.136,8
Mali Varlıkların Değerindeki Diğer Değişimler	-51.380.599,7	1.328.936,9	1.072.351,6
3. Yükümlülükler	41.283.729,7	67.520.920,2	157.003.788,4
Elde Tutma Kazançları	39.238.424,6	68.166.230,4	148.973.564,5
Yükümlülüklerin Değerindeki Diğer Değişimler	2.045.305,0	-645.310,2	8.030.223,9
D. Diğer Toplam Ekonomik Akışlar (1+2-3)*	2.753.727.780,7	235.767.856,1	65.907.097,6
E. Öz Kaynaklardaki Toplam Değişimler (C+D)	2.710.833.562,9	145.471.252,2	-119.021.071,1
II. DÖNEM SONU ÖZ KAYNAKLAR **	3.513.206.844,4	3.658.385.538,1	3.539.157.255,5

* Bu satırda yer alan tutarlar; Varlık ve Yükümlülüklerdeki Toplam Diğer Ekonomik Akışlar Tablosunun "Diğer Ekonomik Akışlardan Kaynaklanan Öz Kaynak Değişimleri" satırındaki tutarlar ile aynı olmalıdır.

** Mali Durum Tablosunun Öz kaynaklar satırındaki rakamla aynı olmalıdır.

1- Tablo, 5018 sayılı Kamu Mali Yönetimi ve Kontrol Kanununun 52 nci maddesinde verilen yetki çerçevesinde tanımlanan Genel Yönetim Sektöründe yer alan kurumların verilerini içermektedir.

2- 24.02.2018 tarihli ve 30342 sayılı Resmi Gazetede yayımlanan Mali İstatistik Yönetmeliği'nin 14 üncü maddesinin 3 üncü fıkrasına istinaden öz kaynakların dönem başındaki tutarı ile dönem içerisindeki öz kaynakları etkileyen akımların toplamının dönem sonu öz kaynak tutarına eşit olmaması halinde, aradaki fark tablo dipnotlarında açıklanır. Söz konusu fark 2019 yılında 207.211,4 bin TL'dir.

3- Mali istatistik tabloları dış denetimden geçmemiş mali veriler kullanılarak hazırlanmaktadır.

EK 5: GELİR TABLOSU

GENEL YÖNETİM SEKTÖRÜ
2019 YILI
GELİR TABLOSU

Bin TL

	2017 YILI	2018 YILI	2019 YILI
GELİR	964.733.141,6	1.192.815.334,3	1.376.388.090,2
Vergi Gelirleri	567.699.589,2	679.500.214,4	736.258.264,9
Gelir, Karlar ve Sermaye Kazançları Üzerinden Vergiler	167.743.526,2	221.971.450,9	248.652.864,5
Gelir Vergisi	114.858.751,5	139.601.641,1	162.137.347,4
Kurumlar Vergisi	52.884.774,7	82.369.809,8	86.515.517,1
Gelir, Kar ve Sermaye Kazançlarından Alınan Diğer Vergiler	0,0	0,0	0,0
İstihdam Vergileri	0,0	0,0	0,0
Mülkiyet Üzerinden Alınan Vergiler	7.537.745,5	9.624.590,5	10.786.224,1
Taşınmaz Mallar Üzerinden Alınan Sürekli Vergiler	6.808.967,4	8.702.880,2	9.682.699,8
Net Servet Üzerinden Alınan Sürekli Vergiler	0,0	0,0	0,0
Veraset ve İntikal Vergileri	728.417,0	921.212,7	1.103.521,6
Servet Vergisi	0,0	0,0	0,0
Malvarlığı Üzerinden Alınan Diğer Sürekli Vergiler	361,1	497,6	2,7
Mal ve Hizmetler Üzerinden Alınan Vergiler	362.405.636,4	412.944.807,9	438.015.412,7
Mal ve Hizmetler Üzerinden Alınan Genel Vergiler	157.331.746,9	180.469.801,8	183.724.726,4
Katma Değer Vergileri	155.546.185,0	178.221.913,6	182.006.282,0
Satış Vergileri	908.282,5	1.131.441,9	377.593,6
Mal ve Hizmetler Üzerinden Alınan Muamele Vergileri ve Diğer Genel Vergiler	877.279,4	1.116.446,3	1.340.850,9
Finansal İşlemler ile Sermaye İşlemleri Üzerinden Alınan Vergiler	0,0	0,0	0,0
Tüketim Vergileri	137.608.601,9	135.937.017,0	151.126.234,1
Mali Tekellerin Karları	0,0	1.164.104,4	1.888.476,9
Belirli Hizmetler Üzerinden Alınan Vergiler	26.217.722,4	32.997.261,3	40.316.811,2
Malların Kullanımı ve Kullanım İzinleri Üzerinden Alınan Vergiler	41.247.565,2	62.376.623,4	60.959.164,0
Motorlu Taşıtlar Vergisi	10.824.907,8	12.844.409,0	14.503.205,1
Diğerleri	30.422.657,4	49.532.214,4	46.455.958,9
Mal ve Hizmetler Üzerinden Alınan Diğer Vergiler	0,0	0,0	0,0
Uluslararası Ticaret ve İşlemlerden Alınan Vergiler	13.426.896,1	16.663.238,5	18.309.746,8
Gümrük Vergileri ve Diğer İthalat Vergileri	13.426.896,1	16.663.238,5	18.309.746,8
İhracat Üzerinden Alınan Vergiler	0,0	0,0	0,0
İhracat veya İthalat Tekelleri Karları	0,0	0,0	0,0
Kambiyo Karları	0,0	0,0	0,0



Kambiyo Vergileri	0,0	0,0	0,0
Uluslararası Ticaret ve İşlemlerden Alınan Diğer Vergiler	0,0	0,0	0,0
Diğer Vergiler	16.585.785,0	18.296.126,6	20.494.016,8
Sosyal Güvenlik Prim Gelirleri	227.011.420,8	286.479.888,0	323.837.630,6
Sosyal Güvenlik Prim Gelirleri	215.826.958,8	273.969.378,3	308.210.028,1
Çalışan Katkıları	84.137.186,0	106.376.804,5	116.112.330,1
İşveren Katkıları	120.576.316,7	151.643.829,9	177.741.986,9
Serbest Meslek Sahibi ve İşsizlerin Katkıları	11.113.456,0	15.948.743,9	14.355.711,1
Tahsis Edilemeyen Katkılar	0,0	0,0	0,0
Diğer Sosyal Güvenlik Katkıları	11.184.462,0	12.510.509,7	15.627.602,5
Çalışan Katkıları	0,0	0,0	0,0
İşveren Katkıları	0,0	0,0	0,0
Ek Katkılar	11.184.462,0	12.510.509,7	15.627.602,5
Hibeler	467.087,2	2.450.994,9	4.962.222,8
Yabancı Devletlerden	0,0	0,0	0,0
Cari	0,0	0,0	0,0
Sermaye	0,0	0,0	0,0
Uluslararası Kuruluşlardan	467.087,2	2.450.994,9	4.962.222,8
Cari	439.791,9	2.295.468,7	4.876.082,3
Sermaye	27.295,3	155.526,2	86.140,5
Diğer Genel Yönetim Birimlerinden	0,0	0,0	0,0
Cari	0,0	0,0	0,0
Sermaye	0,0	0,0	0,0
Diğer Gelirler	169.555.044,4	224.384.237,0	311.329.971,9
Mülkiyet Gelirleri	32.655.960,3	47.146.085,5	113.991.647,2
Faizler	11.287.957,6	16.909.550,9	18.496.380,0
Yerleşik Olmayanlardan	0,0	0,0	0,0
Genel Yönetim Hariç Yerleşik Olanlardan	11.287.957,6	16.909.550,9	18.496.380,0
Diğer Genel Yönetim Birimlerinden	0,0	0,0	0,0
Kar Payları	13.996.781,9	22.243.940,0	86.407.685,8
Şirket Benzeri Kuruluşların Gelirinden	0,0	0,0	0,0
Aktarmalar	0,0	0,0	0,0
Yatırım Gelirlerinden Mülkiyet Geliri Payı	0,0	0,0	0,0
Kira Gelirleri	7.371.220,7	7.992.594,7	9.087.581,4
Doğrudan Yabancı Yatırımdan Yeniden Yatırılmış Kazançlar	0,0	0,0	0,0
Mal ve Hizmet Satışlarından Gelirler	85.153.277,7	111.153.660,3	120.576.782,8
Piyasaya Mal ve Hizmet Satışlarından Gelirler	5.820.379,2	7.898.828,0	8.314.671,9
İdari Harçlar	4.022.097,1	4.790.126,0	6.172.025,6
Piyasa Dışı Kuruluşların Arızı Satışlarından Gelirler	75.310.801,4	98.464.706,3	106.090.085,3
Arızı Mal ve Hizmet Satış Gelirleri	0,0	0,0	0,0
Para Cezaları ve Tazminatlar	17.450.970,7	19.272.093,5	25.965.358,6
Başka Yerde Sınıflandırılmayan Transferler	34.294.835,8	46.812.397,7	50.796.183,4
Cari	30.378.608,2	42.776.343,5	46.574.951,8
Sübvansiyonlar	0,0	0,0	0,0
Diğer	30.378.608,2	42.776.343,5	46.574.951,8



Sermaye	3.916.227,6	4.036.054,2	4.221.231,6
Primler, Ücretler İle Hayat Dışı Sigortalar ve Standartlaştırılmış	0,0	0,0	0,0
Garantiler Üzerinden Alınan Ücretler			
Primler ve Cari Ücretler	0,0	0,0	0,0
Primler	0,0	0,0	0,0
Standartlaştırılmış Garantiler Üzerinden			
Alınan Ücretler	0,0	0,0	0,0
Cari Ücretler	0,0	0,0	0,0
Sermaye Niteliğinde Ücretler	0,0	0,0	0,0

Açıklayıcı Notlar			
Nakdi / Aynı Hibelerin Paylaşımı			
Nakdi Hibeler	467.087,2	2.450.994,9	4.962.222,8
Aynı Hibeler	0,0	0,0	0,0
Ulusal Hesaplar Sistemi Birleşimleri (SNA)			
Sosyal Faydalar	-	-	-
Mali Olmayan Piyasa Çıktısı Hariç Çıktı	-	-	-
Piyasa Çıktısı	-	-	-
Nihai Çıktı	-	-	-
Diğer Piyasa Dışı Çıktılar İçin Ödemeler	-	-	-
Faizler	-	-	-
Alt Sektörler Arası Faiz			
Merkezi Yönetim Bütçe İçinden	0,0	0,0	0,0
Merkezi Yönetim Bütçe Dışından	0,0	0,0	0,0
Merkezi Yönetimden	0,0	0,0	0,0
Sosyal Güvenlik Fonundan	0,0	0,0	0,0
Mahalli İdarelerden	0,0	0,0	0,0
Alt Sektörler Arası Hibeler			
Merkezi Yönetim Bütçe İçinden	0,0	0,0	0,0
Merkezi Yönetim Bütçe Dışından	0,0	0,0	0,0
Merkezi Yönetimden	0,0	0,0	0,0
Sosyal Güvenlik Fonundan	0,0	0,0	0,0
Mahalli İdarelerden	0,0	0,0	0,0

- 1- Tablo, 5018 sayılı Kamu Mali Yönetimi ve Kontrol Kanununun 52 nci maddesinde verilen yetki çerçevesinde tanımlanan Genel Yönetim Sektöründe yer alan kurumların verilerini içermektedir.
- 2- Mali istatistik tabloları dış denetimden geçmemiş mali veriler kullanılarak hazırlanmaktadır.
- 3- Tabloda kullanılan veriler akış verileridir.
- 4- Genel Yönetim Sektörünü oluşturan alt sektörlerle ait detay bilgiler ilgili alt sektörlerin tablo dipnotlarında yer almaktadır.
- 5- "-" nin bulunduğu hücrelerde yer alması gereken veriler Bakanlığımızca üretilmemektedir.

**EK 6: GİDER TABLOSU**

GENEL YÖNETİM SEKTÖRÜ			
2019 YILI			
GİDER TABLOSU			
Bin TL			
	2017 YILI	2018 YILI	2019 YILI
GİDER	1.007.627.359,4	1.283.111.938,1	1.561.316.259,0
Personel Harcamaları	236.762.588,0	299.762.434,4	374.209.411,9
Maaş ve Ücretler	195.015.141,0	245.655.169,5	307.322.090,9
Sosyal Güvenlik Prim Giderleri	41.747.447,0	54.107.264,9	66.887.321,0
Fiili Sosyal Güvenlik Prim Giderleri	30.855.193,4	40.091.065,0	50.586.251,5
Ek Sosyal Güvenlik Prim Giderleri	10.892.253,7	14.016.199,9	16.301.069,5
Mal ve Hizmet Kullanım Giderleri	163.853.570,3	183.188.486,5	201.617.462,9
Amortisman Giderleri	66.670.684,0	145.867.782,9	202.400.989,9
Faiz Giderleri	69.666.323,5	112.809.206,5	112.972.773,4
Dış Borç Faiz Giderleri	15.330.459,2	21.285.269,9	26.987.103,4
Genel Yönetim Dışındaki Birimlere İç Borç Faiz Giderleri	54.335.864,3	91.523.936,7	85.985.670,0
Diğer Genel Yönetim Birimlerine İç Borç Faiz Giderleri	0,0	0,0	0,0
Sübvansiyonlar	53.934.436,4	63.639.000,7	72.792.106,6
Kamu Şirketlerine	7.729.383,1	10.104.536,0	11.847.072,3
Özel Teşebbüslere	46.205.053,3	53.534.464,7	60.945.034,2
Diğer Sektörlere	0,0	0,0	0,0
Hibeler	3.233.761,5	3.736.691,9	4.914.733,4
Yabancı Devletlere	1.103.298,1	936.642,1	1.202.797,3
Cari	711.303,5	730.496,4	977.709,2
Sermaye	391.994,6	206.145,6	225.088,2
Uluslararası Kuruluşlara	2.130.463,4	2.800.049,8	3.711.936,0
Cari	2.101.419,0	2.734.177,3	3.618.597,3
Sermaye	29.044,4	65.872,5	93.338,7
Diğer Genel Yönetim Birimlerine	0,0	0,0	0,0
Cari	0,0	0,0	0,0
Sermaye	0,0	0,0	0,0
Sosyal Yardımlar	353.660.780,2	434.541.842,3	544.820.313,1
Sosyal Güvenlik Yardımları	296.256.868,1	349.822.325,6	435.159.512,5
Sosyal Destek Yardımları	30.140.463,2	34.668.584,8	48.392.806,5
İşveren Sosyal Yardımları	27.263.448,9	50.050.932,0	61.267.994,1
Diğer Giderler	59.845.215,5	39.566.492,8	47.588.467,8
Faiz Dışındaki Malvarlığı Giderleri	0,0	0,0	0,0
Kar Payı	0,0	0,0	0,0
Şirket Benzeri Kuruluşların Gelirinden	0,0	0,0	0,0
Aktarmalar	0,0	0,0	0,0
Yatırım Gelirlerinden Mülkiyet Geliri Payı	0,0	0,0	0,0
Ödemeleri	0,0	0,0	0,0
Kira Gider	0,0	0,0	0,0



Doğrudan Yabancı Yatırımdan Yeniden Yatırılmış Kazançlar Üzerinden Ödemeler	0,0	0,0	0,0
Başka Yerde Sınıflandırılmayan Transferler	59.845.215,5	39.566.492,8	47.588.467,8
Cari	29.785.810,5	31.343.867,7	40.292.886,5
Sermaye	30.059.405,1	8.222.625,1	7.295.581,3
Primler, Ücretler ile Hayat Dışı Sigortalar ve Standartlaştırılmış Garantiler	0,0	0,0	0,0
Üzerinden Ödenen Ücretler			
Primler ve Cari Ücretler	0,0	0,0	0,0
Primler	0,0	0,0	0,0
Standartlaştırılmış Garantiler Üzerinden			
Ödenen Ücretler	0,0	0,0	0,0
Cari Ücretler	0,0	0,0	0,0
Sermaye Niteliğinde Ücretler	0,0	0,0	0,0

Açıklayıcı Notlar			
Nakdi / Aynı Sosyal Yardımlar			
Nakdi Sosyal Yardımlar	351.409.221,0	331.615.976,5	424.769.360,6
Aynı Sosyal Yardımlar	2.251.559,2	102.925.865,8	120.050.952,5
Ulusal Hesaplar Toplamları			
Personel Giderleri	-	-	-
Ara Tüketim	-	-	-
Amortisman Giderleri	-	-	-
Faiz	-	-	-
Aynı Sosyal Transferler Dışında Sosyal	-	-	-
Faydalar-Piyasa Dışı Üretim	-	-	-
Aynı Sosyal Transferler Dışında Sosyal	-	-	-
Faydalar	-	-	-
Aynı Sosyal Transferler - Piyasa Koşullarında	-	-	-
Satın Alınan	-	-	-
Net Hayat Dışı Sigorta Primleri	-	-	-
Alt Sektörler Arası Faiz			
Bütçe İçi Merkezi Yönetime	0,0	0,0	0,0
Bütçe Dışı Merkezi Yönetime	0,0	0,0	0,0
Merkezi Yönetime	0,0	0,0	0,0
Sosyal Güvenlik Fonlarına	0,0	0,0	0,0
Mahalli İdarelere	0,0	0,0	0,0
Alt Sektörler Arası Hibeler			
Bütçe İçi Merkezi Yönetime	0,0	0,0	0,0
Bütçe Dışı Merkezi Yönetime	0,0	0,0	0,0
Merkezi Yönetime	0,0	0,0	0,0
Sosyal Güvenlik Fonlarına	0,0	0,0	0,0
Mahalli İdarelere	0,0	0,0	0,0

1- Tablo, 5018 sayılı Kamu Mali Yönetimi ve Kontrol Kanununun 52 nci maddesinde verilen yetki çerçevesinde tanımlanan Genel Yönetim Sektöründe yer alan kurumların verilerini içermektedir.

2- Mali istatistik tabloları dış denetimden geçmemiş mali veriler kullanılarak hazırlanmaktadır.

3- Tabloda kullanılan veriler akış verileridir.

4- Genel Yönetim Sektörünü oluşturan alt sektörler için detay bilgiler ilgili alt sektörlerin tablo dipnotlarında yer almaktadır.

5- "-" nin bulunduğu hücrelerde yer alması gereken veriler Bakanlığımızca üretilmemektedir.

**EK 7: VARLIK VE YÜKÜMLÜLÜKLERDEKİ İŞLEMLER TABLOSU****GENEL YÖNETİM SEKTÖRÜ**
2019 YILI
VARLIK VE YÜKÜMLÜLÜKLERDEKİ İŞLEMLER TABLOSU

Bin TL

	2017 YILI	2018 YILI	2019 YILI
ÖZ KAYNAKLARDAKİ DEĞİŞİM: İŞLEMLER*	-42.982.282,5	-90.589.162,0	-185.135.380,2
Net Mali Olmayan Varlık Edinimi	49.720.598,9	4.476.478,7	-59.898.103,9
Duran Varlıklar	48.421.215,2	9.376.122,1	-74.385.738,1
Bina ve Yapılar	36.494.276,0	-11.713.810,4	-97.206.041,1
Makine ve Teçhizat	11.951.950,0	21.224.718,2	23.059.349,9
Diğer Duran Varlıklar	-25.010,7	-134.785,7	-239.046,8
Silah Sistemleri	0,0	0,0	0,0
Stoklar	1.081.282,9	1.931.087,2	2.686.433,3
Kıymetli Varlıklar	-3.964,6	-4.119,0	-49.435,0
Üretilmeyen Varlıklar	222.065,4	-6.826.611,6	11.850.635,9
Arazi	223.058,5	-6.890.746,0	11.829.838,1
Yeraltı Kaynakları	0,0	0,0	0,0
Diğer Doğal Varlıklar	0,0	0,0	0,0
Maddi Olmayan Üretilmeyen Varlıklar	-993,0	64.134,4	20.797,8
Net Mali Varlık Edinimi	35.967.356,3	38.832.363,4	99.830.160,8
Parasal Altın ve Özel Çekme Hakları	-	-	-
Nakit ve Mevduatlar	32.323.662,3	-23.008.365,8	31.810.885,0
Borçlanma Senetleri	48.749,5	13.393.727,7	23.027,2
Krediler	3.817.160,5	6.926.673,0	31.371.060,0
Hisse Senetleri ve Yatırım Fonları Payı	-11.563.261,5	7.398.925,7	17.480.262,4
Sigorta, Emeklilik ve Standartlaştırılmış Garantiler	0,0	0,0	0,0
Mali Türevler ve Çalışanların Stok Opsiyonları	0,0	0,0	0,0
Diğer Alacak Hesapları	11.341.045,6	34.121.402,9	19.144.926,3
Yerleşik	36.149.526,3	36.831.104,1	98.419.181,0
Parasal Altın ve Özel Çekme Hakları	-	-	-
Nakit ve Mevduatlar	32.237.710,8	-23.426.862,3	31.476.703,5
Borçlanma Senetleri	48.749,5	13.393.727,7	23.027,2
Krediler	4.688.811,2	6.527.228,5	30.862.444,2
Hisse Senetleri ve Yatırım Fonları Payı	-11.699.436,4	6.042.214,0	16.658.541,9
Sigorta, Emeklilik ve Standartlaştırılmış Garantiler	0,0	0,0	0,0
Mali Türevler ve Çalışanların Stok Opsiyonları	0,0	0,0	0,0
Diğer Alacak Hesapları	10.873.691,2	34.294.796,3	19.398.464,3
Yerleşik Olmayan	-182.170,0	2.001.259,3	1.410.979,8
Parasal Altın ve Özel Çekme Hakları	-	-	-
Nakit ve Mevduatlar	85.951,5	418.496,5	334.181,6
Borçlanma Senetleri	0,0	0,0	0,0
Krediler	-871.650,8	399.444,5	508.615,7



Hisse Senetleri ve Yatırım Fonları Payı	136.174,9	1.356.711,7	821.720,5
Sigorta, Emeklilik ve Standartlaştırılmış Garantiler	0,0	0,0	0,0
Mali Türevler ve Çalışanların Stok Opsiyonları	0,0	0,0	0,0
Diğer Alacak Hesapları	467.354,4	-173.393,4	-253.538,0
Net Yükümlülük Artışı	128.670.237,7	133.898.004,1	225.067.437,1
Özel Çekme Hakları	-	-	-
Nakit ve Mevduatlar	247.919,4	396.435,5	414.374,9
Borçlanma Senetleri	98.424.414,3	110.722.608,2	205.181.065,5
Krediler	15.953.027,9	5.276.632,2	-908.383,7
Hisse Senetleri ve Yatırım Fonları Payı	0,0	0,0	0,0
Sigorta, Emeklilik ve Standartlaştırılmış Garantiler	1.211.976,8	3.077.723,2	3.328.789,2
Hayati Olmayan Teknik Rezervler	0,0	0,0	0,0
Hayati Sigortalar ve Yıllık Haklar	0,0	0,0	0,0
Emeklilik Hakları	1.211.976,8	3.077.723,2	3.328.789,2
Emeklilik Yönetimi Üzerinden Emeklilik Fonu Talepleri	0,0	0,0	0,0
Standartlaştırılmış Garantiler Üzerinden Karşılıklar	0,0	0,0	0,0
Mali Türevler ve Çalışanların Stok Opsiyonları	0,0	0,0	0,0
Diğer Yükümlülük Hesapları	12.832.899,3	14.424.605,1	17.051.591,2
Yerleşik	110.104.450,8	122.710.173,1	192.777.893,3
Nakit ve Mevduatlar	247.919,4	396.435,5	414.374,9
Borçlanma Senetleri	77.363.996,1	96.954.041,7	167.012.732,7
Krediler	20.214.488,6	8.557.973,1	5.112.447,1
Hisse Senetleri ve Yatırım Fonları Payı	0,0	0,0	0,0
Sigorta, Emeklilik ve Standartlaştırılmış Garantiler	1.211.976,8	3.077.723,2	3.328.789,2
Mali Türevler ve Çalışanların Stok Opsiyonları	0,0	0,0	0,0
Diğer Yükümlülük Hesapları	11.066.070,0	13.723.999,6	16.909.549,4
Yerleşik Olmayan	18.565.786,9	11.187.831,0	32.289.543,8
Özel Çekme Hakları	-	-	-
Nakit ve Mevduatlar	0,0	0,0	0,0
Borçlanma Senetleri	21.060.418,2	13.768.566,5	38.168.332,8
Krediler	-4.261.460,6	-3.281.340,9	-6.020.830,7
Hisse Senetleri ve Yatırım Fonları Payı	0,0	0,0	0,0
Sigorta, Emeklilik ve Standartlaştırılmış Garantiler	0,0	0,0	0,0
Mali Türevler ve Çalışanların Stok Opsiyonları	0,0	0,0	0,0
Diğer Yükümlülük Hesapları	1.766.829,3	700.605,4	142.041,8
Net Mali Değerde Değişiklik: İşlemler**	-92.702.881,4	-95.065.640,7	-125.237.276,3

Açıklayıcı Notlar			
Stoklar Hariç Mali Olmayan Varlık Edinimleri	164.709.272,4	236.381.400,7	454.574.230,4
Duran Varlıkların Edinimi	147.721.977,9	171.280.360,7	203.071.771,9
Kıymetli Varlıkların Edinimi	14.647,2	14.189,3	85.876,9
Üretilmeyen Varlıkların Edinimi	16.972.647,3	65.086.850,6	251.416.581,5
Stoklar Hariç Mali Olmayan Varlıkların Çıkışı	49.399.272,4	87.968.226,2	314.757.777,7
Duran Varlıkların Çıkışı	32.630.078,7	16.036.455,7	75.056.520,0
Kıymetli Varlıkların Çıkışı	18.611,8	18.308,3	135.312,0



Üretilmeyen Varlıkların Çıkışı	16.750.581,8	71.913.462,2	239.565.945,7
Amortisman Giderleri	66.670.684,0	145.867.782,9	202.400.989,9
Devletin Kendi Hesabına Sermaye Birikimi	-	-	-
Personel Giderleri	-	-	-
Mal ve Hizmet Giderleri	-	-	-
Amortisman Giderleri	-	-	-
Üretim Üzerindeki Diğer Vergiler - Üretimdeki Diğer Sübvansiyonlar	-	-	-
Mali Varlık ve Yükümlülüklerdeki Net İşlemler	-92.702.881,4	-95.065.640,7	-125.237.276,3
İşlemlere Ait Piyasa Değerinde Brüt Borçlar	128.670.237,7	133.898.004,1	225.067.437,1
İşlemlere Ait Piyasa Değerinde Borç Yükümlülükleri			
(Nakit ve Mevduatlar, Borçlanma Senetleri, Krediler, Diğer Yükümlülük Hesapları)	127.458.260,9	130.820.281,0	221.738.647,9
İşlemlere Ait Piyasa Değerinde Borç Yükümlülükleri			
(Nakit ve Mevduatlar, Borçlanma Senetleri, Krediler)	114.625.361,6	116.395.675,9	204.687.056,7
İşlemlere Ait Piyasa Değerinde Borç Yükümlülükleri			
(Borçlanma Senetleri, Krediler)	114.377.442,2	115.999.240,4	204.272.681,8

*Varlık ve yükümlülük işlemlerine bağlı olarak öz kaynaklardaki değişiklik.

**Mali varlık ve yükümlülük işlemlerine bağlı olarak net mali değerdeki değişiklik.

1- Tablo, 5018 sayılı Kamu Mali Yönetimi ve Kontrol Kanununun 52 nci maddesinde verilen yetki çerçevesinde tanımlanan Genel Yönetim Sektöründe yer alan kurumların verilerini içermektedir.

2- Mali istatistik tabloları dış denetimden geçmemiş mali veriler kullanılarak hazırlanmaktadır.

3- Tabloda kullanılan veriler akış verileridir.

4- Genel Yönetim Sektörünü oluşturan alt sektörler için detay bilgileri ilgili alt sektörlerin tablo dipnotlarında yer almaktadır.

5- "-" nin bulunduğu hücrelerde yer alması gereken veriler Bakanlığımızca üretilmemektedir.

EK 8: VARLIK VE YÜKÜMLÜLÜKLERİ ELDE TUTMA KAZANÇ VE KAYIPLARI TABLOSU

GENEL YÖNETİM SEKTÖRÜ			
2019 YILI			
VARLIK VE YÜKÜMLÜLÜKLERİ ELDE TUTMA KAZANÇ VE KAYIPLARI TABLOSU			
Bin TL			
	2017 YILI	2018 YILI	2019 YILI
ÖZ KAYNAKLARDAKİ DEĞİŞİM: ELDE TUTMA KAZANÇ ve KAYIPLARI*	-33.009.804,0	-46.331.096,7	-126.380.032,4
Mali Olmayan Varlıklar Üzerinden Kazanç ve Kayıplar	5.341,4	26.982,9	44.395,4
Duran Varlıklar	0,0	0,0	0,0
Stoklar	0,0	0,0	0,0
Kıymetli Varlıklar	5.341,4	26.982,9	44.395,4
Üretilmeyen Varlıklar	0,0	0,0	0,0
Mali Varlıklar Üzerinden Kazanç ve Kayıplar	6.223.279,2	21.808.150,8	22.549.136,8
Parasal Altın ve Özel Çekme Hakları	-	-	-
Nakit ve Mevduatlar	1.185.115,1	10.118.076,3	4.390.958,0
Borçlanma Senetleri	12.114,7	-166,4	0,0
Krediler	2.343.650,2	8.759.882,6	4.454.201,6
Hisse Senetleri ve Yatırım Fonları Payı	1.263.782,8	-131.539,0	14.087.701,7
Sigorta, Emeklilik ve Standartlaştırılmış Garantiler	0,0	0,0	0,0
Mali Türevler ve Çalışanların Stok Opsiyonları	0,0	0,0	0,0
Diğer Alacak Hesapları	1.418.616,5	3.061.897,3	-383.724,6
Yerleşik	3.728.735,9	14.447.551,0	17.790.422,0
Yerleşik Olmayan	2.494.543,3	7.360.599,8	4.758.714,8
Yükümlülükler Üzerinden Kazanç ve Kayıplar	39.238.424,6	68.166.230,4	148.973.564,5
Özel Çekme Hakları	-	-	-
Nakit ve Mevduatlar	0,0	0,0	0,0
Borçlanma Senetleri	23.764.579,6	30.882.990,5	133.053.876,0
Krediler	15.806.926,4	37.667.633,8	15.513.688,3
Hisse Senetleri ve Yatırım Fonları Payı	0,0	0,0	0,0
Sigorta, Emeklilik ve Standartlaştırılmış Garantiler	45.743,4	-41.515,1	-26.107,3
Mali Türevler ve Çalışanların Stok Opsiyonları	0,0	0,0	0,0
Diğer Yükümlülük Hesapları	-378.824,8	-342.878,7	432.107,4
Yerleşik	-6.244.982,9	-37.833.017,2	60.185.260,5
Yerleşik Olmayan	45.483.407,5	105.999.247,6	88.788.304,0
Açıklayıcı Notlar			
Elde Tutma ve Kazançlardan Kaynaklanan Net Mali Değer Değişimleri	-33.015.145,4	-46.358.079,6	-126.424.427,7
Elde Tutma ve Kazançlara Ait Piyasa Değerinde Brüt Borçlar	39.238.424,6	68.166.230,4	148.973.564,5



Elde Tutma ve Kazançlara Ait Piyasa Değerinde Borç Yükümlülükleri (Nakit ve Mevduatlar, Borçlanma Senetleri, Krediler, Diğer Yükümlülük Hesapları)	39.192.681,2	68.207.745,6	148.999.671,8
Elde Tutma ve Kazançlara Ait Piyasa Değerinde Borç Yükümlülükleri (Nakit ve Mevduatlar, Borçlanma Senetleri, Krediler)	39.571.506,0	68.550.624,3	148.567.564,4
Elde Tutma ve Kazançlara Ait Piyasa Değerinde Borç Yükümlülükleri (Borçlanma Senetleri, Krediler)	39.571.506,0	68.550.624,3	148.567.564,4

*Varlık ve yükümlülüklerdeki elde tutma kazanç ve kayıplarına bağlı olarak öz kaynaklardaki değişiklik.

1- Tablo, 5018 sayılı Kamu Mali Yönetimi ve Kontrol Kanununun 52 nci maddesinde verilen yetki çerçevesinde tanımlanan Genel Yönetim Sektöründe yer alan Kurumların verilerini içermektedir.

2- Mali istatistik tabloları dış denetimden geçmemiş mali veriler kullanılarak hazırlanmaktadır.

3- Tabloda kullanılan veriler akış verileridir.

4- Genel Yönetim Sektörünü oluşturan alt sektörlerle ait detay bilgiler ilgili alt sektörlerin tablo dipnotlarında yer almaktadır.

5- "-" nin bulunduğu hücrelerde yer alması gereken veriler Bakanlığımızca üretilmemektedir.

EK 9: VARLIK VE YÜKÜMLÜLÜKLERDEKİ DİĞER DEĞER DEĞİŞİMLERİ TABLOSU

GENEL YÖNETİM SEKTÖRÜ 2019 YILI VARLIK VE YÜKÜMLÜLÜKLERDEKİ DİĞER DEĞER DEĞİŞİMLERİ TABLOSU

Bin TL

	2017 YILI	2018 YILI	2019 YILI
ÖZ KAYNAKLARDAKİ DEĞİŞİKLİK: DİĞER DEĞER DEĞİŞİMLERİ*	2.786.737.584,7	282.098.952,8	192.287.130,0
Mali Olmayan Varlıklar	2.840.163.489,5	280.124.705,6	199.245.002,3
Duran Varlıklar	383.715.889,1	52.594.005,4	79.885.820,5
Stoklar	539.838,0	263.769,9	21.581,7
Kıymetli Varlıklar	2.759,0	-15.601,1	-1.867,8
Üretilmeyen Varlıklar	2.455.905.003,4	227.282.531,5	119.339.467,9
Mali Varlıklar	-51.380.599,7	1.328.936,9	1.072.351,6
Parasal Altın ve Özel Çekme Hakları	-	-	-
Nakit ve Mevduatlar	577.476,2	-8.481,2	-53.618,6
Borçlanma Senetleri	59.710,0	0,0	0,0
Krediler	-1.788.005,7	-195.811,0	-67.151,8
Hisse Senetleri ve Yatırım Fonları Payı	-56.090.962,9	5.789.228,5	-15.000,0
Sigorta, Emeklilik ve Standartlaştırılmış Garantiler	0,0	0,0	0,0
Mali Türevler ve Çalışanların Stok Opsiyonları	0,0	0,0	0,0
Diğer Alacak Hesapları	5.861.182,5	-4.255.999,5	1.208.122,0
Yerleşik	-51.380.599,7	1.307.457,5	1.072.352,0
Yerleşik Olmayan	0,0	21.479,4	-0,4
Yükümlülükler	2.045.305,0	-645.310,2	8.030.223,9
Özel Çekme Hakları	-	-	-
Nakit ve Mevduatlar	0,0	0,0	0,0
Borçlanma Senetleri	0,0	0,0	0,0
Krediler	-2.573,0	0,0	4.608.297,7
Hisse Senetleri ve Yatırım Fonları Payı	0,0	0,0	0,0
Sigorta, Emeklilik ve Standartlaştırılmış Garantiler	536.083,8	636.192,8	582.444,7
Mali Türevler ve Çalışanların Stok Opsiyonları	0,0	0,0	0,0
Diğer Yükümlülük Hesapları	1.511.794,2	-1.281.503,0	2.839.481,5
Yerleşik	2.045.305,0	-645.310,2	8.030.223,9
Yerleşik Olmayan	0,0	0,0	0,0

Açıklayıcı Notlar			
Diğer Değer Değişimlerinden Kaynaklanan Net Mali Değer Değişimleri	-53.425.904,8	1.974.247,1	-6.957.872,3
Diğer Değer Değişimlerine Ait Piyasa Değerinde Brüt Borçlar	2.045.305,0	-645.310,2	8.030.223,9



Diğer Değer Değişimlerine Ait Piyasa Değerinde Borç Yükümlülükleri (Nakit ve Mevduatlar, Borçlanma Senetleri, Krediler, Diğer Yükümlülük Hesapları)	1.509.221,2	-1.281.503,0	7.447.779,2
Diğer Değer Değişimlerine Ait Piyasa Değerinde Borç Yükümlülükleri (Nakit ve Mevduatlar, Borçlanma Senetleri, Krediler)	-2.573,0	0,0	4.608.297,7
Diğer Değer Değişimlerine Ait Piyasa Değerinde Borç Yükümlülükleri (Borçlanma Senetleri, Krediler)	-2.573,0	0,0	4.608.297,7

*Varlık ve yükümlülüklerdeki diğer değer değişimlerine bağlı olarak öz kaynaklardaki değişiklik.

1- Tablo, 5018 sayılı Kamu Mali Yönetimi ve Kontrol Kanununun 52 nci maddesinde verilen yetki çerçevesinde tanımlanan Genel Yönetim Sektöründe yer alan kurumların verilerini içermektedir.

2- Mali istatistik tabloları dış denetimden geçmemiş mali veriler kullanılarak hazırlanmaktadır.

3- Tabloda kullanılan veriler akış verileridir.

4- Genel Yönetim Sektörünü oluşturan alt sektörlerle ait detay bilgiler ilgili alt sektörlerin tablo dipnotlarında yer almaktadır.

5- "-" nin bulunduğu hücrelerde yer alması gereken veriler Bakanlığımızca üretilmemektedir.

EK 10: MALİ DURUM TABLOSU

GENEL YÖNETİM SEKTÖRÜ			
2019 YILI			
MALİ DURUM TABLOSU			
Bin TL			
	2017 YILI	2018 YILI	2019 YILI
ÖZ KAYNAKLAR (A+B-C)	3.513.206.844,4	3.658.385.538,1	3.539.157.255,5
A. Mali Olmayan Varlıklar	4.075.488.961,1	4.360.117.128,1	4.499.508.421,9
Duran Varlıklar	1.003.170.460,0	1.065.140.587,3	1.070.640.669,8
Bina ve Yapılar	900.834.274,7	940.776.412,9	922.145.886,1
Makine ve Teçhizat	100.941.694,3	122.993.912,3	147.336.112,7
Diğer Duran Varlıklar	1.394.490,9	1.370.262,1	1.158.671,0
Silah Sistemleri	0,0	0,0	0,0
Stoklar	11.305.308,8	13.500.165,8	16.208.180,8
Kıymetli Eşyalar	68.026,6	75.289,4	68.382,0
Üretilmeyen Varlıklar	3.060.945.165,7	3.281.401.085,6	3.412.591.189,3
Arazi	3.060.894.453,9	3.281.286.239,4	3.412.455.638,5
Yeraltı Varlıkları	0,0	0,0	0,0
Diğer Doğal Varlıklar	0,0	0,0	0,0
Maddi Olmayan Üretilmeyen Varlıklar	50.711,8	114.846,2	135.550,8
B. Mali Varlıklar	460.281.940,9	522.251.392,1	645.703.041,3
Parasal Altın ve Özel Çekme Hakları	-	-	-
Nakit ve Mevduatlar	111.497.988,4	98.599.217,8	134.747.442,2
Borçlanma Senetleri	387.044,6	13.780.606,0	13.803.633,1
Krediler	64.969.158,7	80.459.903,3	116.218.013,1
Hisse Senetleri ve Yatırım Fonları Payı	97.301.543,1	110.358.158,3	141.911.122,4
Sigorta, Emeklilik ve Standartlaştırılmış			
Garantiler	0,0	0,0	0,0
Mali Türevler ve Çalışanların Stok Opsiyonları	0,0	0,0	0,0
Diğer Alacak Hesapları	186.126.206,0	219.053.506,7	239.022.830,4
Yerleşik	430.042.125,9	482.628.225,4	599.910.179,6
Parasal Altın ve Özel Çekme Hakları	-	-	-
Nakit ve Mevduatlar	111.199.109,6	97.890.591,5	133.705.052,7
Borçlanma Senetleri	387.044,6	13.780.606,0	13.803.633,1
Krediler	46.455.557,8	54.539.742,7	86.439.595,1
Hisse Senetleri ve Yatırım Fonları Payı	89.614.347,0	100.916.717,2	130.239.304,2
Sigorta, Emeklilik ve Standartlaştırılmış			
Garantiler	0,0	0,0	0,0
Mali Türevler ve Çalışanların Stok Opsiyonları	0,0	0,0	0,0
Diğer Alacak Hesapları	182.386.066,8	215.500.568,0	235.722.594,4
Yerleşik Olmayan	30.239.815,1	39.623.166,7	45.792.861,7
Parasal Altın ve Özel Çekme Hakları	-	-	-
Nakit ve Mevduatlar	298.878,8	708.626,3	1.042.389,5
Borçlanma Senetleri	0,0	0,0	0,0



Krediler	18.513.600,9	25.920.160,6	29.778.418,0
Hisse Senetleri ve Yatırım Fonları Payı	7.687.196,2	9.441.441,2	11.671.818,2
Sigorta, Emeklilik ve Standartlaştırılmış			
Garantiler	0,0	0,0	0,0
Mali Türevler ve Çalışanların Stok Opsiyonları	0,0	0,0	0,0
Diğer Alacak Hesapları	3.740.139,2	3.552.938,6	3.300.236,0
C. Yükümlülükler	1.022.564.057,6	1.223.982.982,2	1.606.054.207,7
Özel Çekme Hakları	-	-	-
Nakit ve Mevduatlar	2.334.760,9	2.731.196,4	3.145.571,3
Borçlanma Senetleri	743.664.533,8	885.270.132,6	1.223.505.074,1
Krediler	162.609.862,7	205.554.128,7	224.767.731,1
Hisse Senetleri ve Yatırım Fonları Payı	0,0	0,0	0,0
Sigorta, Emeklilik ve Standartlaştırılmış			
Garantiler	14.310.549,5	17.982.950,3	21.868.077,0
Hayati Olmayan Teknik Rezervler			0,0
Hayati Sigortalar ve Yıllık Haklar			0,0
Emeklilik Hakları	14.310.549,5	17.982.950,3	21.868.077,0
Emeklilik Yönetimi Üzerinden Emeklilik Fonu			
Talepleri			0,0
Standartlaştırılmış Garantiler Üzerinden			
Karşılıklar			0,0
Mali Türevler ve Çalışanların Stok Opsiyonları	0,0	0,0	0,0
Diğer Yükümlülük Hesapları	99.644.350,7	112.444.574,1	132.767.754,2
Yerleşik	649.303.384,2	733.535.230,1	994.528.607,9
Nakit ve Mevduatlar	2.334.760,9	2.731.196,4	3.145.571,3
Borçlanma Senetleri	472.951.004,6	531.177.347,9	757.558.196,4
Krediler	61.844.450,2	71.681.498,6	81.813.387,9
Hisse Senetleri ve Yatırım Fonları Payı	0,0	0,0	0,0
Sigorta, Emeklilik ve Standartlaştırılmış			
Garantiler	14.310.549,5	17.982.950,3	21.868.077,0
Mali Türevler ve Çalışanların Stok Opsiyonları	0,0	0,0	0,0
Diğer Yükümlülük Hesapları	97.862.619,0	109.962.237,0	130.143.375,3
Yerleşik Olmayan	373.260.673,4	490.447.752,0	611.525.599,8
Özel Çekme Hakları	-	-	-
Nakit ve Mevduatlar	0,0	0,0	0,0
Borçlanma Senetleri	270.713.529,2	354.092.784,8	465.946.877,7
Krediler	100.765.412,5	133.872.630,1	142.954.343,2
Hisse Senetleri ve Yatırım Fonları Payı	0,0	0,0	0,0
Sigorta, Emeklilik ve Standartlaştırılmış			
Garantiler	0,0	0,0	0,0
Mali Türevler ve Çalışanların Stok Opsiyonları	0,0	0,0	0,0
Diğer Yükümlülük Hesapları	1.781.731,7	2.482.337,1	2.624.378,9
Açıklayıcı Notlar			
Net Mali Değer	-562.282.116,7	-701.731.590,1	-960.351.166,4
Borç Nazım Hesapları			
Piyasa Değerinde Brüt Borç(D4)	1.022.564.057,6	1.223.982.982,2	1.606.054.207,7

D3* Piyasa Değerinde Borç Yükümlülükleri	1.008.253.508,2	1.206.000.031,8	1.584.186.130,7
D2** Piyasa Değerinde Borç Yükümlülükleri	908.609.157,4	1.093.555.457,7	1.451.418.376,5
D1*** Piyasa Değerinde Borç Yükümlülükleri	906.274.396,5	1.090.824.261,3	1.448.272.805,2
Nominal Değerde Brüt Borç (D4) D3* Nominal Değerde Borç Yükümlülükleri	1.030.400.946,4	1.317.776.057,7	1.615.650.766,8
D2** Nominal Değerde Borç Yükümlülükleri	1.016.090.396,9	1.299.793.107,3	1.593.782.689,8
D1*** Nominal Değerde Borç Yükümlülükleri	922.657.602,5	1.187.348.533,2	1.461.014.935,6
Görünen Değerde Brüt Borç (D4) D3* Görünen Değerde Borç Yükümlülükleri	920.322.841,6	1.184.617.336,8	1.457.869.364,4
D2** Görünen Değerde Borç Yükümlülükleri	956.883.316,6	1.273.849.621,1	1.597.542.383,7
D1*** Görünen Değerde Borç Yükümlülükleri	942.572.767,0	1.255.866.670,8	1.575.674.306,7
Piyasa Değerinde Net Borç (D4) Piyasa Değerinde Brüt Borç (D4), Net Nakit ve Mevduatlar	849.139.972,7	1.143.422.096,6	1.442.906.552,5
D3* Borç Yükümlülükleri Net Nakit ve Mevduatlar	797.111.169,0	994.956.239,9	1.316.670.934,2
D2** Borç Yükümlülükleri Net Nakit ve Mevduatlar	794.776.408,1	992.225.043,5	1.313.525.363,0
D1*** Borç Yükümlülükleri Net Nakit ve Mevduatlar	846.805.211,8	1.140.690.900,2	1.439.760.981,3
Yüksek Değerde Satılabilir Senetler	659.583.659,8	812.089.748,4	1.102.262.288,8
Ulusal Tanıma Göre Devlet Brüt Borcu	911.066.069,2	1.125.383.764,4	1.471.306.765,4
Açılış Stok Durumu	896.755.519,7	1.107.400.814,0	1.449.438.688,4
Mali Olmayan Varlıklar (Açılış Bilançosu)	797.111.169,0	994.956.239,9	1.316.670.934,2
Mali Varlıklar (Açılış Bilançosu)	794.776.408,1	992.225.043,5	1.313.525.363,0
Yükümlülükler (Açılış Bilançosu)	1.185.599.531,2	4.075.488.960,8	4.360.117.128,1
D1*** Piyasa Değerinde Borç Yükümlülükleri (Açılış Bilançosu)	469.471.905,2	460.281.940,9	522.251.392,1
	852.610.090,3	1.022.564.057,8	1.223.982.982,2
	752.328.021,3	906.274.396,6	1.090.824.261,3
Diğer Açıklayıcı Notlar			
Nominal Değerdeki İmtiyazlı Krediler	-	-	-
İmtiyazlı Faiz Oranlarında Kredilerden Kaynaklanan Örtülü Transferler	-	-	-
Ödemesi Gecikmiş Borçlar	-	-	-
Açık Koşullu Yükümlülükler	107.833.192,3	189.847.165,7	260.081.289,4
Kamu Garantili Borçlar	87.311.443,0	152.960.747,9	182.389.419,1
Sosyal Güvenlik Faydaları İçin Net Örtük Yükümlülükler	-	-	-
Gerçeğe Uygun Değerde Tahsili Gecikmiş Krediler	-	-	-
Nominal Değerde Tahsili Gecikmiş Krediler	-	-	-

* D3 yükümlülük tanımı; nakit ve mevduatlar, borçlanma senetleri, krediler ve diğer yükümlülük hesapları içermektedir.

** D2 yükümlülük tanımı; nakit ve mevduatlar, borçlanma senetleri ve kredileri içermektedir.

*** D1 yükümlülük tanımı; borçlanma senetleri ve kredileri içermektedir.

1- Tablo, 5018 sayılı Kamu Mali Yönetimi ve Kontrol Kanununun 52 nci maddesinde verilen yetki çerçevesinde tanımlanan Genel Yönetim Sektöründe yer alan kurumların verilerini içermektedir.



- 2- Mali istatistik tabloları dış denetimden geçmemiş mali veriler kullanılarak hazırlanmaktadır.
- 3- Genel Yönetim Sektörünü oluşturan alt sektörlere ait detay bilgiler ilgili alt sektörlerin tablo dipnotlarında yer almaktadır.
- 4- "-" nin bulunduğu hücrelerde yer alması gereken veriler Bakanlığımızca üretilmemektedir.

EK 11: HARCAMALARIN FONKSİYONEL SINIFLANDIRILMASI TABLOSU

GENEL YÖNETİM SEKTÖRÜ			
2019 YILI			
HARCAMALARIN FONKSİYONEL SINIFLANDIRILMASI TABLOSU			
Bin TL			
	2017 YILI	2018 YILI	2019 YILI
HARCAMALAR TOPLAMI	1.057.347.958,3	1.287.588.416,7	1.501.418.155,2
1. Genel Kamu Hizmetleri	166.476.923,3	216.218.149,9	211.589.640,1
Yasama ve Yürütme Organları, Finansal ve Mali İşler, Dışişleri Hizmetleri	44.170.686,2	38.141.331,3	37.175.750,9
Dış Ekonomik Yardım Hizmetleri	499.824,0	710.411,0	561.829,4
Genel Hizmetler	40.612.838,1	50.226.759,8	57.109.219,8
Temel Araştırma Hizmetleri	1.753.945,9	2.159.572,0	2.194.350,8
Borç Yönetimi Hizmetleri	69.666.323,5	112.809.206,5	112.972.773,4
Genel Nitelikli Transferlere İlişkin Hizmetler	3.012.743,0	3.429.513,2	-4.399.441,1
Genel Kamu Hizmetlerine İlişkin Araştırma ve Geliştirme Hizmetleri	1.293.845,1	1.446.344,2	1.034.691,7
Sınıflandırmaya Girmeyen Genel Kamu Hizmetleri	5.466.717,4	7.295.011,9	4.940.465,3
2. Savunma Hizmetleri	47.149.427,5	68.232.980,6	85.470.878,2
Askeri Savunma Hizmetleri	45.136.983,4	64.901.815,8	80.952.231,1
Sivil Savunma Hizmetleri	297.299,8	119.500,8	124.014,2
Dış Askeri Yardım Hizmetleri	52.722,2	114.000,0	13.750,0
Sınıflandırmaya Girmeyen Savunma Hizmetleri	1.662.422,1	3.097.663,9	4.380.882,9
3. Kamu Düzeni ve Güvenlik Hizmetleri	63.062.082,7	77.802.946,8	92.929.921,4
Güvenlik Hizmetleri	39.792.141,8	50.294.133,8	61.257.707,5
Yangından Korunma Hizmetleri	1.660.214,1	1.670.866,1	1.898.026,7
Mahkeme Hizmetleri	8.084.314,3	9.906.051,0	12.521.842,9
Cezaevi İdaresi Hizmetleri	8.967.189,8	10.301.978,9	11.403.090,9
Kamu Düzeni ve Güvenliğe İlişkin Araştırma ve Geliştirme Hizmetleri	11.270,8	11.550,6	11.966,6
Sınıflandırmaya Girmeyen Kamu Düzeni ve Güvenlik Hizmetleri	4.546.952,0	5.618.366,4	5.837.286,8
4. Ekonomik İşler ve Hizmetler	112.083.409,9	152.758.361,1	153.040.316,4
Genel Ekonomik İşler ve Hizmetler	9.142.188,1	21.365.439,1	13.068.826,0
Tarım, Ormancılık, Balıkçılık ve Avcılık Hizmetleri	31.848.177,3	33.898.096,6	41.047.144,6
Yakıt ve Enerji Hizmetleri	3.768.093,7	2.446.368,1	4.116.717,9
Madencilik, İmalat ve İnşaat Hizmetleri	6.654.051,8	8.339.326,5	7.695.388,1
Ulaştırma Hizmetleri	46.212.221,4	69.955.494,9	73.265.789,2
İletişim Hizmetleri	852.249,7	999.275,0	1.209.298,9
Diğer Endüstriler	12.565.285,8	14.416.872,8	11.631.275,1
Ekonomik Faaliyetlere İlişkin Araştırma ve Geliştirme Hizmetleri	490.695,0	561.390,3	562.393,7



Sınıflandırmaya Girmeyen Ekonomik İşler ve Hizmetler	550.447,2	776.097,9	443.482,9
5. Çevre Koruma Hizmetleri	11.800.981,6	14.001.897,1	13.171.703,3
Atık Yönetimi Hizmetleri	7.095.425,0	8.352.368,1	8.795.538,8
Atık Su Yönetimi Hizmetleri	301.143,0	380.071,9	463.617,2
Kirliliğin Azaltılması Hizmetleri	1.281.192,9	1.790.457,9	967.690,4
Doğal ortamın ve Bio Çeşitliliğin Korunması	2.122.548,8	2.153.084,1	1.460.641,2
Çevre Korumaya İlişkin Araştırma ve Geliştirme Hizmetleri	75.062,6	208.687,2	176.576,6
Sınıflandırmaya Girmeyen Çevre Koruma Hizmetleri	925.609,3	1.117.227,9	1.307.639,2
6. İskan ve Toplum Refahı Hizmetleri	41.502.635,1	32.833.921,1	43.504.035,3
İskan İşleri ve Hizmetleri	19.217.630,4	8.433.462,7	16.957.961,6
Toplum Refahı Hizmetleri	16.454.195,8	17.655.198,2	20.573.290,9
Su Temini İşleri ve Hizmetleri	2.429.518,6	3.746.484,6	3.006.041,3
Sokak ve Caddelerin Aydınlatılması Hizmetleri	1.317.091,6	1.533.132,5	2.030.645,7
İskan ve Toplum Refahına İlişkin Araştırma ve Geliştirme Hizmetleri	1.258.522,7	440.016,4	362.253,9
Sınıflandırmaya Girmeyen İskan ve Toplum Refahı Hizmetleri	825.675,9	1.025.626,7	573.841,9
7. Sağlık Hizmetleri	164.620.831,2	191.246.351,3	238.096.341,4
Tıbbi Ürünler, Cihaz ve Ekipmanlara İlişkin İşler ve Hizmetler	159.554,5	214.484,3	196.423,4
Ayakta Yürütülen Tedavi Hizmetleri	7.001.828,4	8.426.935,3	10.180.370,9
Hastane İşleri ve Hizmetleri	67.734.532,8	75.155.288,2	96.801.389,0
Halk Sağlığı Hizmetleri	10.358.023,6	10.362.250,0	12.395.213,9
Sağlık Hizmetlerine İlişkin Araştırma ve Geliştirme Hizmetleri	20.128,0	23.267,6	136.310,1
Sınıflandırmaya Girmeyen Sağlık Hizmetleri	79.346.763,8	97.064.126,0	118.386.634,1
8. Dinlenme, Kültür ve Din Hizmetleri	24.921.480,9	28.662.061,8	28.903.408,2
Dinlenme ve Spor Hizmetleri	7.410.418,0	7.123.387,8	3.087.335,9
Kültür Hizmetleri	6.548.207,5	8.027.124,6	9.720.263,9
Yayın ve Yayım Hizmetleri	2.875.465,8	4.092.980,6	4.719.411,8
Din Hizmetleri	7.612.212,6	8.799.305,7	10.798.054,6
Dinlenme Kültür ve Din Hizmetlerine İlişkin Araştırma ve Geliştirme Hizmetleri	118,0	720,1	52,7
Sınıflandırmaya Girmeyen Dinlenme, Kültür ve Din Hizmetleri	475.059,1	618.543,0	578.289,4
9. Eğitim Hizmetleri	114.290.917,2	138.270.320,6	167.808.740,5
Okul Öncesi ve İlköğretim Hizmetleri	42.158.551,5	49.769.379,2	58.370.934,7
Ortaöğretim Hizmetleri	29.032.296,7	31.910.108,3	36.345.607,1
Ortaöğretim Sonrası Mesleki Eğitim Hizmetleri	665.244,2	1.719.345,0	1.196.765,5
Yükseköğretim Hizmetleri	21.567.705,4	27.354.771,5	35.031.241,0
Seviyeye Göre Sınıflandırılmayan Eğitim Hizmetleri	4.448.695,6	6.930.125,1	12.672.262,8
Eğitime Yardımcı Hizmetler	9.228.167,1	11.012.476,7	15.650.761,6
Eğitime İlişkin Araştırma ve Geliştirme Hizmetleri	1.520.250,9	2.859.139,9	1.973.168,2



Sınıflandırmaya Girmeyen Eğitim Hizmetleri	5.670.005,8	6.714.974,9	6.567.999,5
10. Sosyal Güvenlik ve Sosyal Yardım Hizmetleri	311.439.268,9	367.561.426,4	466.903.170,4
Hastalık ve Malullük Yardım Hizmetleri	8.533.041,6	12.874.612,7	15.486.001,2
Yaşlılık Yardımı Hizmetleri	207.456.135,4	205.557.044,0	233.406.815,6
Dul ve Yetim Aylığı Hizmetleri	0,0	48.497.097,9	59.526.440,6
Aile ve Çocuk Yardımı Hizmetleri	2.970.371,9	3.230.445,3	3.514.567,6
İşsizlik Yardımı Hizmetleri	-347.850,1	12.610.089,8	35.776.359,7
İskan Yardımı Hizmetleri	3.853,9	90,8	853,1
Sosyal Güvenliği Bulunmayanlara Sağlanan Hizmetler	12.182.147,9	13.668.104,8	19.382.655,0
Sosyal Güvenlik ve Sosyal Yardımlara İlişkin Araştırma ve Geliştirme Hizmetleri	56.366,4	70.021,9	77.592,6
Sınıflandırmaya Girmeyen Sosyal Güvenlik ve Sosyal Yardım Hizmetleri	80.585.201,9	71.053.919,2	99.731.885,1

1- Tablo, 5018 sayılı Kamu Mali Yönetimi ve Kontrol Kanununun 52 nci maddesinde verilen yetki çerçevesinde tanımlanan Genel Yönetim Sektöründe yer alan kurumların verilerini içermektedir.

2- Mali istatistik tabloları dış denetimden geçmemiş mali veriler kullanılarak hazırlanmaktadır.

3- Tabloda kullanılan veriler akış verileridir.

4- Genel Yönetim Sektörünü oluşturan alt sektörlere ait detay bilgiler ilgili alt sektörlerin tablo dipnotlarında yer almaktadır.

**EK 12: VARLIK VE YÜKÜMLÜLÜKLERDEKİ TOPLAM DİĞER EKONOMİK AKIŞLAR TABLOSU****GENEL YÖNETİM SEKTÖRÜ**
2019 YILI
VARLIK VE YÜKÜMLÜLÜKLERDEKİ TOPLAM DİĞER EKONOMİK AKIŞLAR TABLOSU

Bin TL

	2017 YILI	2018 YILI	2019 YILI
DİĞER EKONOMİK AKIŞLARDAN KAYNAKLANAN ÖZ KAYNAK DEĞİŞİMLERİ	2.753.727.780,7	235.767.856,1	65.907.097,6
Mali Olmayan Varlıklarda Diğer Ekonomik Akışlar	2.840.168.830,9	280.151.688,6	199.289.397,7
Duran Varlıklar	383.715.889,1	52.594.005,4	79.885.820,5
Stoklar	539.838,0	263.769,9	21.581,7
Kıymetli Varlıklar	8.100,4	11.381,8	42.527,5
Üretilmeyen Varlıklar	2.455.905.003,4	227.282.531,5	119.339.467,9
Mali Varlıklarda Diğer Ekonomik Akışlar	-45.157.320,5	23.137.087,7	23.621.488,4
Parasal Altın ve Özel Çekme Hakları	-	-	-
Nakit ve Mevduatlar	1.762.591,3	10.109.595,1	4.337.339,4
Borçlanma Senetleri	71.824,7	-166,4	0,0
Krediler	555.644,5	8.564.071,6	4.387.049,8
Öz Sermaye ve Yatırım Fonu Payları	-54.827.180,0	5.657.689,5	14.072.701,7
Sigorta, Emeklilik ve Standartlaştırılmış Garanti Planları	0,0	0,0	0,0
Mali Türevler ve Çalışanların Stok Opsiyonları	0,0	0,0	0,0
Diğer Alacak Hesapları	7.279.799,0	-1.194.102,1	824.397,4
Yerleşik	-47.651.863,8	15.755.008,6	18.862.774,0
Yerleşik olmayan	2.494.543,3	7.382.079,2	4.758.714,4
Yükümlülüklerde Diğer Ekonomik Akışlar	41.283.729,7	67.520.920,2	157.003.788,4
Özel Çekme Hakları	-	-	-
Nakit ve Mevduatlar	0,0	0,0	0,0
Borçlanma Senetleri	23.764.579,6	30.882.990,5	133.053.876,0
Krediler	15.804.353,4	37.667.633,8	20.121.986,0
Öz Sermaye ve Yatırım Fonu Payları	0,0	0,0	0,0
Sigorta, Emeklilik ve Standartlaştırılmış Garanti Planları	581.827,2	594.677,7	556.337,5
Mali Türevler ve Çalışanların Stok Opsiyonları	0,0	0,0	0,0
Diğer Borç Hesapları	1.132.969,4	-1.624.381,7	3.271.588,9
Yerleşik	-4.199.677,9	-38.478.327,4	68.215.484,4
Yerleşik Olmayan	45.483.407,5	105.999.247,6	88.788.304,0

Açıklayıcı Notlar			
Diğer Ekonomik Akışlardan Kaynaklanan Net Mali Değer Değişimleri	-86.441.050,2	-44.383.832,5	-133.382.300,0
Diğer Ekonomik Akışlara Ait Piyasa Değerinde Brüt Borçlar	41.283.729,7	67.520.920,2	157.003.788,4



Diğer Ekonomik Akışlara Ait Piyasa Değerinde Borç Yüklümlükleri (Nakit ve Mevduatlar, Borçlanma Senetleri, Krediler, Diğer Yüklümlük Hesapları)	40.701.902,4	66.926.242,5	156.447.451,0
Diğer Ekonomik Akışlara Ait Piyasa Değerinde Borç Yüklümlükleri (Nakit ve Mevduatlar, Borçlanma Senetleri, Krediler)	39.568.933,0	68.550.624,3	153.175.862,1
Diğer Ekonomik Akışlara Ait Piyasa Değerinde Borç Yüklümlükleri (Borçlanma Senetleri, Krediler)	39.568.933,0	68.550.624,3	153.175.862,1

1- Tablo, 5018 sayılı Kamu Mali Yönetimi ve Kontrol Kanununun 52 nci maddesinde verilen yetki çerçevesinde tanımlanan Genel Yönetim Sektöründe yer alan kurumların verilerini içermektedir.

2- Mali istatistik tabloları dış denetimden geçmemiş mali veriler kullanılarak hazırlanmaktadır.

3- Tabloda kullanılan veriler akış verileridir.

4- Genel Yönetim Sektörünü oluşturan alt sektörlere ait detay bilgiler ilgili alt sektörlerin tablo dipnotlarında yer almaktadır.

5- "-" nin bulunduğu hücrelerde yer alması gereken veriler Bakanlığımızca üretilenmemektedir.