



T.C. SAYIŞTAY BAŞKANLIĞI

**DIYARBAKIR SU VE KANALİZASYON
İDARESİ GENEL MÜDÜRLÜĞÜ**

2012YILI DENETİM RAPORU

ARALIK 2013

T.C. SAYIŐTAY BAŐKANLIĐI
06100 Balgat / ANKARA
Tel: 0 312 295 30 00 Faks: 0 312 295 40 94
e-posta: sayistay@sayistay.gov.tr
<http://www.sayistay.gov.tr>

Bu rapor, 6085 sayılı SayıŐtay Kanunu uyarınca yurütölen dözencilik denetimi sonucu hazırlanmıŐtır.

İÇİNDEKİLER

DİYARBAKIR SU VE KANALİZASYON İDARESİ GENEL MÜDÜRLÜĞÜ HAKKINDA BİLGİ.....	1
KAMU İDARESİ MALİ TABLOLARI.....	4
DENETLENEN KAMU İDARESİ YÖNETİMİNİN SORUMLULUĞU.....	4
SAYIŞTAYIN SORUMLULUĞU	5
DENETİMİN DAYANAĞI, AMACI, YÖNTEMİ VE KAPSAMI	5
DENETİM GÖRÜŞÜ	6

DİYARBAKIR SU VE KANALİZASYON İDARESİ GENEL MÜDÜRLÜĞÜ HAKKINDA BİLGİ

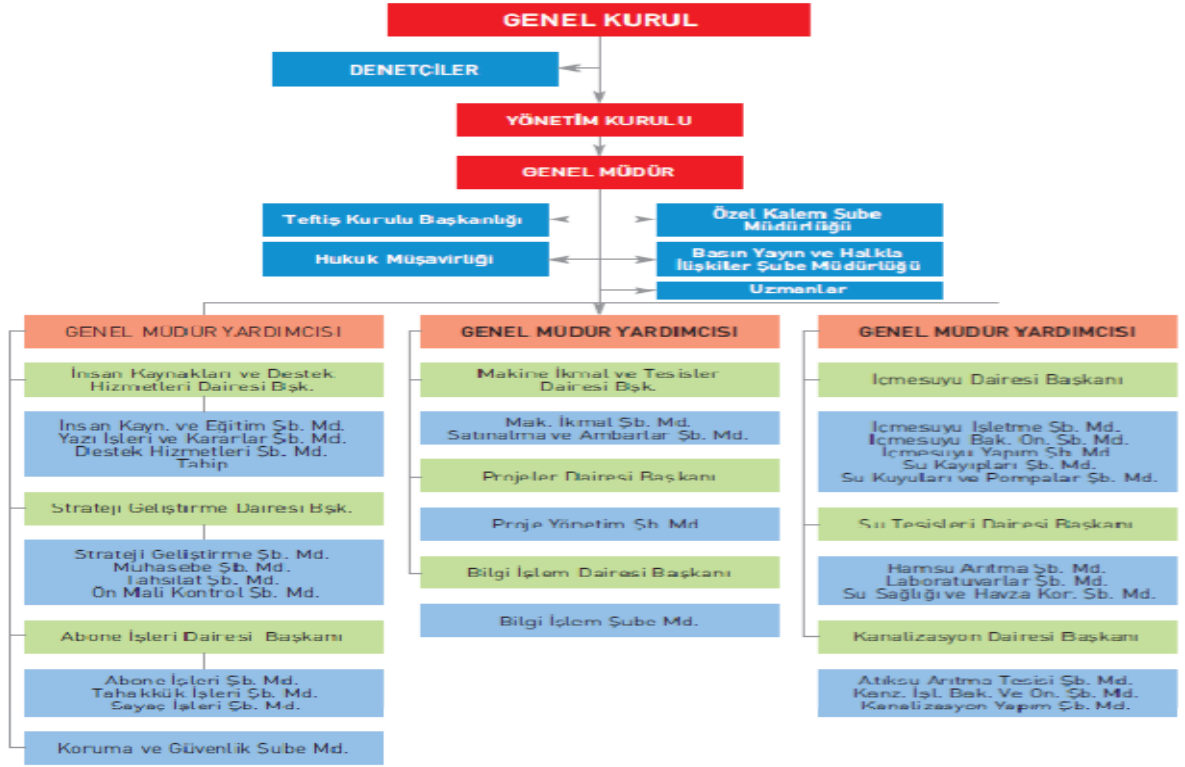
Diyarbakır'ın Hamravat su isale hattı, kesin tarihi belli olmamakla beraber 1535 tarihinde Kanuni Sultan Süleyman tarafından yaptırılmıştır. Şehre 14 km mesafede Serapgüzeli köyü-Gözeli mevkiinde bulunan kaynak, Diyarbakır tarihinde önemli bir yere sahip olup Hamravat Suyu adıyla anılmaktadır.

Diyarbakır Su ve Kanalizasyon İdaresi Genel Müdürlüğünün kuruluşunun ana dayanağı 2560 Sayılı İstanbul Su Ve Kanalizasyon İdaresi Genel Müdürlüğünün Kuruluş Ve Görevleri Hakkında Kanunun Ek 5 inci Maddesidir. Diyarbakır Su ve Kanalizasyon İdaresi Genel Müdürlüğü 04.05.1995 tarih ve 22277 sayılı Resmi Gazetede yayımlanan 95/6750 Sayılı Bakanlar Kurulu Kararı ile kurulmuş olup 01.01.1996 tarihinde kamu tüzel kişiliğini kazanmıştır. Diyarbakır'ın su ve kanalizasyon hizmetlerini yürütmek görevi, Diyarbakır Su ve Kanalizasyon İdaresi Genel Müdürlüğüne verilmiştir. Diyarbakır Su ve Kanalizasyon İdaresi Genel Müdürlüğü, belde sakinlerinin su ve kanalizasyon ihtiyaçlarını karşılamak üzere kurulan ve organları 2560 sayılı Kanunun 4, 7 ve 11 sayılı Maddelerine oluşturulan, müstakil bütçeli bir kamu tüzel kişisidir. Diyarbakır Su ve Kanalizasyon İdaresi Genel Müdürlüğünün bütçesi 5018 sayılı Kamu Mali Yönetimi ve Kontrol Kanunu'nun 12'nci maddesinde yapılan sınıflandırma uyarınca, mahalli idare bütçesi olarak hazırlanmaktadır.

Diyarbakır'da 2003 yılında 672 kilometre olan içme suyu şebeke miktarı 2012 yılı içinde 1796 kilometreye, yine 2003 yılında 376 kilometre olan kanalizasyon şebekesi miktarı 2012 yılında 899 kilometreye çıkmış bulunmaktadır. Yine Diyarbakır'da 2008 yılında 56.582.00 m³ su üretilirken 2012 yılında bu rakam 67 bin 651 m³ olmuştur. Kentin mevcut su kaynakları Dicle Barajı, Gözeli Yer altı Suyu Havzası, ve Ham İçme Suyu Arıtma Tesisidir. Kurumun toplam abone sayısı 187.250'dir.

Kanalizasyon Hizmetleri konusunda ise her bir birimden abone bağlantısı aracılığıyla şebekeye alınan atık sular, şehrin çeşitli ana arterlerine döşenen toplayıcı hatlarla, Hevsel Bahçeleri bölgesinde bulunan O1.600 mm çapında 2.900 m uzunluğundaki ana kolektör hattına bağlanmakta, nihai olarak O2.000 mm çapında ve 4.952 m uzunluğundaki ana kolektör ile Atık Su Arıtma Tesisine ulaştırılmakta, daha sonra Dicle Nehri'ne deşarj edilmektedir.

Kurum teşkilat yapısı aşağıda gösterilmiştir.



Kurum 89 adet memur, 104 adet sözleşmeli personel, 267 adet kadrolu işçi, 3 adet geçici işçi olmak üzere toplam 463 adet personel ile hizmet vermektedir. Personelin % 2,8'i yüksek lisans, % 19,9'u lisans, % 20,1'i ön lisans, %19,9'u lise, % 11'i ortaokul, % 23,5'i ilkokul, ve % 2,8'i okuryazardır. Lise düzeyinin altında öğrenim görmüş olanların tamamı kadrolu işçidir. Dışardan hizmet alımı yoluyla çalıştırılan personelin sayısı ise 265'dir.

Mahalli İdareler Bütçe ve Muhasebe Yönetmeliğinin Kapsam başlıklı 2 nci Maddesindeki "Bu Yönetmelik hükümleri; il özel idaresi, belediye, bağlı idare ve mahalli idare birliklerinin bütçe ve muhasebe kayıt ve işlemlerini kapsar." hükmü gereğince Diyarbakır Su ve Kanalizasyon İdaresinin muhasebe işlemlerinde bu yönetmelik uygulanmaktadır. 5018 Sayılı Kamu Mali Yönetim ve Kontrol Kanunu ile ikincil mevzuatı, Genel Yönetim Muhasebe Yönetmeliği, Mahalli İdareler Bütçe ve Muhasebe Yönetmeliği, Mahalli İdareler Harcama Belgeleri Yönetmeliği, Ön Ödeme Usul ve Esasları Hakkındaki Yönetmelik, vergi kanunları, Belediye Kanunu, Büyükşehir Belediye Kanunu, Merkezi Yönetim Bütçe Kanunları gibi yasal mevzuat ile işlemler yürütülmektedir. Kurumun mali işlemlerinde kullanacağı kanıtlayıcı

belgeler 15.08.2007 tarih ve 26614 sayılı Resmi Gazetede yayımlanarak yürürlüğe giren Mahalli İdareler Harcama Belgeleri Yönetmeliğine göre oluşturulmaktadır.

Kurumun mali yapısı ile ilgili 2012 yılına ait bazı bilgiler aşağıda gösterilmiştir.

BÜTÇE GELİRLERİ(Tahsilat-TL)		2011 Yılı	2012 Yılı	Değişim(%)
1.	Vergi Gelirleri	4.108.331,00	4.564.273,26	11,09
2.	Teşebbüs ve Mülkiyet Gelirleri	83.905.579,00	80.454.267,98	-4,11
3.	Alınan Bağış ve Yardımlar	2.356,00	-	-
4.	Diğer Gelirler	18.479.341,00	19.625.580,17	6,20
5.	Sermaye Gelirleri	26.560,00	-	-
	Red ve iadeler(-)	4.126.855,00	4.592.085,58	11,27
	NET BÜTÇE GELİRİ	102.395.312,00	100.052.035,83	-2,28

BÜTÇE GİDERLERİ(Tediye-TL)		2011 Yılı	2012 Yılı	Değişim(%)
1.	Personel Giderleri	23.482.584,00	24.044.985,82	2,39
2.	SGK'ya Devlet Primi Giderleri	4.154.092,00	4.481.106,40	7,87
3.	Mal ve Hizmet Alım Giderleri	33.988.169,00	37.842.642,02	11,34
4.	Faiz Giderleri	2.780.809,00	5.687.545,20	104,52
5.	Cari Transferler	981.723,00	1.195.713,85	21,79
6.	Sermaye Giderleri	19.925.390,00	38.278.890,20	92,11
7.	Sermaye Transferleri	438.904,00	586.743,98	33,68
8.	Borç Verme	4.300.000,00	2.850.000,00	-33,72
	NET BÜTÇE GİDERİ	90.051.671,00	114.967.627,47	27,66
	PLANLANAN BÜTÇE	102.687.000,00	123.147.200,00	19,92
	BÜTÇE GERÇEKLEŞMESİ	% 87,69	% 93,35	

2012 YILI DİĞER MALİ BİLGİLERİ (TL)

Alacaklar (120-140)	: 40.938.706,55
Kısa Vadeli Borçlar (300-391)	: 68.956.894,70
Uzun Vadeli Borçlar (400-481)	: 182.432.347,74
Dönen Varlıklar Toplamı	: 51.323.664,34
Duran Varlıklar Toplamı	: 651.787.723,42
Yurtiçi Satışlar Toplamı	: 115,688,993.60

Yukarıdaki tabloda görüldüğü üzere Kurum gelirlerinde 2011 yılına göre % 2,28 oranında azalma olmasına karşın giderlerde % 27,66 oranında artış olmuştur. Kısa vadeli borçların gelirlere oranının % 68,92 olması Kurumun borçlarını çevirebilme kabiliyetinde olduğunu göstermekle birlikte faiz giderlerindeki 2012 yılı artışının çok yüksek gerçekleşmiş olması borçların kısa vadeye yığılma riskine işaret etmektedir. 2012 yılında büyük artış olan sermaye giderlerinin 33.411.812,77 TL'sinin 6.5 Gayrimenkul Sermaye Üretim Giderlerinden oluşması 2012 yılındaki yatırımlardaki artışı göstermektedir. Alacakların 40.938.706,55 TL gibi yüksek tutarda gerçekleşmesi alacakların takibine daha fazla önem verilmesini gerektirmektedir.

KAMU İDARESİ MALİ TABLOLARI

Diyarbakır Su ve Kanalizasyon İdaresi Genel Müdürlüğünde yürütülen 2012 yılı denetim çalışmaları, Kamu İdaresi Hesaplarının Sayıştaya Verilmesi ve Muhasebe Birimleri ile Muhasebe Yetkililerinin Bildirilmesi Hakkında Usul ve Esaslar'ın 5 inci maddesi gereğince hesap dönemi sonunda Sayıştaya gönderilmesi gereken defter, tablo ve belgelerden denetim ekibine sunulabilmiş ve aşağıda gösterilmiş olan belgeler ile aynı usul ve esasların 8'inci maddesinde yer alan diğer belgeler dikkate alınarak yürütülüp sonuçlandırılmıştır.

a) Kamu idaresi veya muhasebe birimleri adına açılmış bulunan banka hesap numaralarını gösterir cetvel.

b) Yevmiye defteri

c) Taşınır kesin hesap cetveli

d) Faaliyet sonuçları tablosu

e) Bütçe

f) Geçici ve kesin mizan

g) Bilanço

h) Bütçe giderleri ve ödenekler tablosu

ı) Gider kesin hesap cetveli

i) Bütçe gelirleri kesin hesap cetveli

j) Bütçe uygulama sonuçları tablosu

k) Bütçe gelirleri ekonomik sınıflandırılması tablosu,

DENETLENEN KAMU İDARESİ YÖNETİMİNİN SORUMLULUĞU

Denetlenen kamu idaresinin yönetimi, tabi olduğu muhasebe standart ve ilkelerine uygun olarak hazırlanmış olan mali rapor ve tabloların doğru ve güvenilir bilgi içerecek şekilde zamanında Sayıştaya sunulmasından, bir bütün olarak sunulan bu mali tabloların kamu idaresinin faaliyet ve işlemlerinin sonucunu tüm önemli yönleriyle doğru ve güvenilir olarak yansıtmasından ve ister hata isterse yolsuzluktan kaynaklansın bu mali rapor ve tabloların önemli hata veya yanlış beyanlar içermemesinden; kamu idaresinin gelir, gider ve malları ile bunlara ilişkin hesap ve işlemlerinin kanunlara ve diğer hukuki düzenlemelere uygunluğundan; mali yönetim ve iç kontrol sistemlerinin amacına uygun olarak oluşturulmasından, etkin olarak

işletilmesinden ve izlenmesinden, mali tabloların dayanağını oluşturan bilgi ve belgelerin denetime hazır hale getirilmesinden ve sunulmasından sorumludur.

SAYIŞTAYIN SORUMLULUĞU

Sayıştay, denetimlerinin sonucunda hazırladığı raporlarla denetlenen kamu idarelerinin gelir, gider ve malları ile bunlara ilişkin hesap ve işlemlerinin kanunlara ve diğer hukuki düzenlemelere uygunluğunu tespit etmek, mali rapor ve tablolarının güvenilirliğine ve doğruluğuna ilişkin görüş bildirmekle sorumludur.

DENETİMİN DAYANAĞI, AMACI, YÖNTEMİ VE KAPSAMI

Denetimlerin dayanağı; 6085 sayılı Sayıştay Kanunu, genel kabul görmüş uluslararası denetim standartları, Sayıştay ikincil mevzuatı ve denetim rehberleridir.

Denetimler, kamu idaresinin hesap ve işlemlerinin kanunlara ve diğer hukuki düzenlemelere uygunluğunu tespit etmek ve mali rapor ve tablolarının kamu idaresinin tüm faaliyet ve işlemlerinin sonucunu doğru ve güvenilir olarak yansıttığına ilişkin makul güvence elde etmek amacıyla yürütülmüştür.

Kamu idaresinin mali tabloları ile bunları oluşturan hesap ve işlemlerinin doğruluğu, güvenilirliği ve uygunluğuna ilişkin denetim kanıtı elde etmek üzere yürütülen denetimler; uygun denetim prosedürleri ve tekniklerinin uygulanması ile risk değerlendirmesi yöntemiyle gerçekleştirilmiştir. Risk değerlendirmesi sırasında, uygulanacak denetim prosedürünün belirlenmesine esas olmak üzere, mali tabloların üretildiği mali yönetim ve iç kontrol sistemleri de değerlendirilmiştir.

Denetimin kapsamını, kamu idaresinin mali rapor ve tabloları ile gelir, gider ve mallarına ilişkin tüm mali faaliyet, karar ve işlemleri ve bunlara ilişkin kayıt, defter, bilgi, belge ve verileri (elektronik olanlar dâhil) ile mali yönetim ve iç kontrol sistemleri oluşturmaktadır.

Bu hususlarla ilgili denetim sonucunda ulaşılan denetim görüşünü destekleyen yeterli ve uygun denetim kanıtı elde edilmiştir.

DENETİM GÖRÜŞÜ

Diyarbakır Su ve Kanalizasyon İdaresi Genel Müdürlüğünün 2012 yılına ilişkin mali rapor ve tablolarının tüm önemli yönleriyle doğru ve güvenilir bilgi içerdiği; gelir, gider ve mallarına ilişkin hesap ve işlemlerinin kanun ve diğer hukuki düzenlemelere uygun olduğu kanaatine varılmıştır.