



T.C. SAYIŞTAY BAŞKANLIĞI

BOLU BELEDİYESİ
2012 YILI DENETİM RAPORU

ARALIK/2013

T.C. SAYIŐTAY BAŐKANLIĐI
06100 Balgat / ANKARA
Tel: 0 312 295 30 00; Faks: 0 312 295 40 94
e-posta: sayistay@sayistay.gov.tr
<http://www.sayistay.gov.tr>

Bu rapor, 6085 sayılı SayıŐtay Kanunu uyarınca yrtlen dzenlilik denetimi sonucu hazırlanmıŐtır.

İÇİNDEKİLER

| | |
|--|----------|
| BOLU BELEDİYESİ HAKKINDA BİLGİ..... | 2 |
| KAMU İDARESİ MALİ TABLOLARI | 4 |
| DENETLENEN KAMU İDARESİ YÖNETİMİNİN SORUMLULUĞU | 5 |
| SAYIŞTAYIN SORUMLULUĞU | 5 |
| DENETİMİN DAYANAĞI, AMACI, YÖNTEMİ VE KAPSAMI..... | 5 |
| DENETİM GÖRÜŞÜNÜN DAYANAKLARI | 6 |
| DENETİM GÖRÜŞÜ | 7 |
| VURGULANACAK HUSUSLAR | 7 |

BOLU BELEDİYESİ HAKKINDA BİLGİ

BELEDİYE TARİHÇESİ; Bolu Belediyesinin kesin kuruluş tarihi bilinmemekle birlikte, Bolu Osmanlı İmparatorluğu zamanında müstakil bir Sancaktır. Sancak olan Bolu'da, Kanuni sultan Süleyman gibi padişahlar, çocuklukları ve gençlikleri döneminde Devlet yönetimi ile ilgili bilgi almış, kendilerini padişahlığa hazırlayacak olan pratik bilgileri uygulama imkanı bulmuşlardır. 1865-1905 yılları arasında Bolu, Kastamonu sancağına bağlanmış, sancak sisteminin kalkması ile birlikte 1905 yılından itibaren bağımsız bir vilayet olarak günümüze kadar gelmiştir.

NÜFUS BİLGİLERİ; Bolu Merkez Nüfusu:138.000

Bolu Merkez Mahalle Sayısı: 43

Bolu Merkeze Bağlı Köy Sayısı: 31

YÜZÖLÇÜMÜ; Bolu İli yüzölçümü, 8.276 km² (827.600 ha)

COĞRAFİ YAPISI; Bolu ili Yurdumuzun Batı Karadeniz Bölgesinde, 30° 32' ve 32° 36' doğu boylamları, 40° 06' ve 41° 01' kuzey enlemleri arasında yer almaktadır. 8458 km² alanı olan İlimizin batısında; Sakarya ve Düzce, güneybatısında; Bilecik ve Eskişehir, güneyinde; Ankara, doğusunda; Çankırı ve Karabük, kuzeyinde; Zonguldak illeri vardır. İlin merkez ilçe haricinde 8 İlçesi, 4 beldesi vardır.

EKONOMİK FAALİYETLER

Bolu'nun ekonomisi tarım ve ormancılığa dayanır. Fakat son senelerde sanayi ve turizm sektörü de oldukça gelişmiştir. Toplam brüt gelirin % 40'ı tarımdan elde edilir. Faal nüfusun % 80'i tarımla iştigal eder. Gelirin % 10'u ormancılıktan elde edilir.

BOLU BELEDİYESİ PERSONEL SAYISI

| | |
|----------------------|------|
| 1- Başkan | :1 |
| 2- Başkan Yardımcısı | :3 |
| 3- Memur | :161 |
| 4- İşçi | :212 |

| | |
|----------------|-----|
| 5- Sözleşmeli | :4 |
| 6- Geçici İşçi | :86 |

TOPLAM: 467

Bolu Belediyesi'ne ait bir şirket bulunmamaktadır.

MALİ BİLGİLER

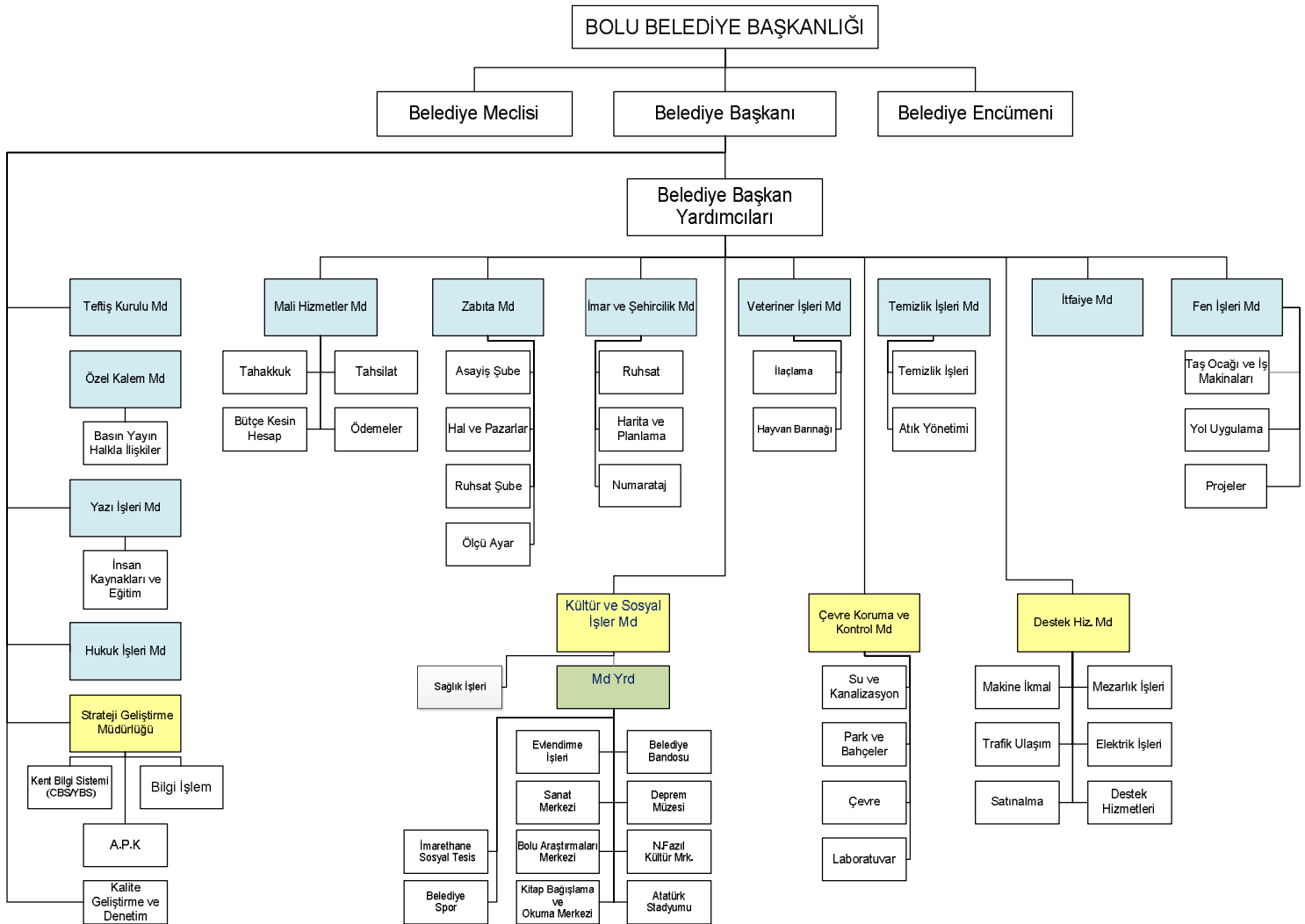
2012 Mali Yılı Tahmini Gider Bütçesi; **103.750.000,00 TL**

2012 Yılı Kesinleşen Giderler; **101.829.051,33 TL**

2012 Mali Yılı Tahmini Gelir Bütçesi; **103.750.000,00 TL**

2012 Yılı Kesinleşen Gelirler; **82.781.831,64 TL**

TEŞKİLAT YAPISI



KAMU İDARESİ MALİ TABLOLARI

17.12.2011 tarih ve 28145 sayılı Resmi Gazete’de yayımlanan Kamu İdaresi Hesaplarının Sayıştay’a Verilmesi ve Muhasebe Birimleri ile Muhasebe Yetkililerinin Bildirilmesi Hakkında Usul ve Esasların 5 inci maddesi gereğince hesap dönemi sonunda Sayıştay’a gönderilmesi gereken defter, tablo ve belgeler şunlardır:

a) Birleştirilmiş veriler defteri.

b) Geçici ve kesin mizan.

c) Bilanço.

ç) Belgeler;

1) Kasa sayım tutanağı,

2) Banka mevcudu tespit tutanağı,

3) Alınan çekler sayım tutanağı,

4) Menkul kıymet ve varlıklar sayım tutanağı,

5) Teminat mektupları sayım tutanağı,

6) Değerli kağıtlar sayım tutanağı,

7) Taşınır kesin hesap cetveli ile taşınır hesabı icmal cetveli veya envanter defteri.

d) 10.12.2003 tarihli ve 5018 sayılı Kamu Mali Yönetimi ve Kontrol Kanunu kapsamındaki idarelerin bütçe uygulama sonuçlarına ait tabloları;

1) Bütçe giderleri ve ödenekler tablosu,

2) Bütçe gelirleri ekonomik sınıflandırılması tablosu,

e) Faaliyet sonuçları tablosu veya gelir tablosu.

Denetim bunlar ile usul ve esasların 8. maddesinde yer alan diğer belgeler dikkate alınarak yürütülüp sonuçlandırılmıştır.

DENETLENEN KAMU İDARESİ YÖNETİMİNİN SORUMLULUĞU

Denetlenen kamu idaresinin yönetimi, tabi olduğu muhasebe standart ve ilkelerine uygun olarak hazırlanmış olan mali tabloların doğru ve güvenilir bilgi içerecek şekilde zamanında Sayıştay'a sunulmasından, bir bütün olarak sunulan bu mali tabloların kamu idaresinin tüm faaliyet ve işlemlerinin sonucunu tam ve doğru olarak yansıtmamasından ve ister hata isterse yolsuzluktan kaynaklansın bu mali tabloların önemli hata veya yanlış beyanlar içermemesinden; kamu idaresinin gelir, gider ve malları ile bunlara ilişkin hesap ve işlemlerinin kanunlara ve diğer hukuki düzenlemelere uygunluğundan; mali yönetim ve iç kontrol sistemlerinin amacına uygun olarak oluşturulmasından, etkin olarak işletilmesinden ve izlenmesinden, mali tabloların dayanağını oluşturan bilgi ve belgelerin denetime hazır hale getirilmesinden ve sunulmasından sorumludur.

SAYIŞTAYIN SORUMLULUĞU

“Sayıştay, denetimlerinin sonucunda hazırladığı raporlarla denetlenen kamu idarelerinin gelir, gider ve malları ile bunlara ilişkin hesap ve işlemlerinin kanunlara ve diğer hukuki düzenlemelere uygunluğunu tespit etmek, mali rapor ve tablolarının güvenilirliğine ve doğruluğuna ilişkin görüş bildirmekle sorumludur.”

DENETİMİN DAYANAĞI, AMACI, YÖNTEMİ VE KAPSAMI

“Denetimlerin dayanağı; 6085 sayılı Sayıştay Kanunu, genel kabul görmüş uluslararası denetim standartları, Sayıştay ikincil mevzuatı ve denetim rehberleridir.

Denetimler, kamu idaresinin hesap ve işlemlerinin kanunlara ve diğer hukuki düzenlemelere uygunluğunu tespit etmek ve mali rapor ve tablolarının kamu idaresinin tüm faaliyet ve işlemlerinin sonucunu doğru ve güvenilir olarak yansıttığına ilişkin makul güvence elde etmek amacıyla yürütülmüştür.

Kamu idaresinin mali tabloları ile bunları oluşturan hesap ve işlemlerinin doğruluğu, güvenilirliği ve uygunluğuna ilişkin denetim kanıtı elde etmek üzere yürütülen denetimler;

uygun denetim prosedürleri ve tekniklerinin uygulanması ile risk değerlendirmesi yöntemiyle gerçekleştirilmiştir. Risk değerlendirmesi sırasında, uygulanacak denetim prosedürünün belirlenmesine esas olmak üzere, mali tabloların üretildiği mali yönetim ve iç kontrol sistemleri de değerlendirilmiştir.

Denetimin kapsamını, kamu idaresinin mali rapor ve tabloları ile gelir, gider ve mallarına ilişkin tüm mali faaliyet, karar ve işlemleri ve bunlara ilişkin kayıt, defter, bilgi, belge ve verileri (elektronik olanlar dâhil) ile mali yönetim ve iç kontrol sistemleri oluşturmaktadır.”

Bu hususlarla ilgili denetim sonucunda denetim görüşü oluşturmak üzere yeterli ve uygun denetim kanıtı elde edilmiştir.

DENETİM GÖRÜŞÜNÜN DAYANAKLARI

Bulgu 1) “333 Emanetler Hesabı’na ilişkin olarak, alınan emanetlerin alınış tarihleri ve ilgili mevzuatlarda belirtilen süreler dikkate alınarak, zamanaşımına uğramış olan emanetlerin tespit ve kontrollerinin sağlanması için idare tarafından gerekli çalışmaların yapılmadığı görülmüştür.

Kurum tarafından bulguda belirtilen hususlara iştirak edilmiş ve 2013 yılında gerekli işlemlerin yapıldığı görülmüştür.

Bulgu 2) Belediyeye ait bir yıldan fazla kullanılabilen ve yıpranmaya, aşınmaya veya kıymetten düşmeye maruz kalan taşınmazlar için amortisman ayrılması gerekmektedir.

Yapılan incelemede belediye taşınmazlarının amortismanı ile ilgili 257, 294, 299 hesap grubuna ilişkin işlemlerin uygun şekilde yapılmadığı görülmüştür.

Kurum tarafından bulguda belirtilen hususlara iştirak edilmekte ve 2013 yılından itibaren gereğinin yapılacağı belirtilmektedir.

DENETİM GÖRÜŞÜ

Bolu Belediyesinin 2012 yılına ilişkin mali rapor ve tablolarının,” Denetim Görüşünün Dayanakları” bölümünde açıklanan nedenlerden dolayı Emanetler ve Taşınmazlar hesap alanlarındaki hata ve eksiklikler hariç tüm önemli yönleriyle doğru ve güvenilir bilgi içerdiği; gelir, gider ve mallarına ilişkin hesap ve işlemlerinin kanun ve diğer hukuki düzenlemelere uygun olduğu kanaatine varılmıştır.

VURGULANACAK HUSUSLAR

1) Bolu Belediyesi bünyesinde çalışan 4857 sayılı İş Kanununa tabi işçilerin kıdem yılları esas alınarak İdare tarafından faaliyet dönemi ve sonraki dönemleri olmak üzere vadelerine göre ayrılarak ödenmesi öngörülen kıdem tazminatı tutarlarının “372 Kıdem Tazminatı Karşılığı Hesabı” ve “472 Kıdem Tazminatı Karşılığı Hesabı”nda izlenmediği tespit edilmiştir.

Kurum tarafından bulguda belirtilen hususlara iştirak edilmekte ve 2013 yılından itibaren gereğinin yapılacağı belirtilmektedir.

2) Belediye gelirleri incelemesi sırasında tahakkuk kaydı yapılan bazı gelir kalemlerinin tahsilat oranlarının çok düşük kalarak, hesap yılı içerisinde büyük bir bölümünün tahsilatının yapılmadığı anlaşılmıştır. Bu uygulama birçok gelir kaleminde görülmüştür. Örneğin; otobüs hat kira bedelinde tahsilat oranı %15, taşınır kira gelirlerinde tahsilat oranı %29, eğlence vergisi tahsilatı oranı %3,2 olarak gerçekleşmiştir.

Kurum tarafından bulguda belirtilen hususlara iştirak edilmekte ve 2013 yılından itibaren gereğinin yapılacağı belirtilmektedir.

3) Belediyenin mülkiyetinde bulunan taşınmazlardan kira süresi dolan taşınmazların ihale edilmeden, sözleşme hükümleri çerçevesinde Belediye Encümenince TÜFE oranına endeksli olarak kira artışı yapılmak suretiyle kira sürelerinin uzatıldığı, bu surette belediye meclisinin taşınmazların üç yıldan fazla süreli kiralanmasına karar verme yetkisinin fiilen encümence kullanıldığı anlaşılmıştır.

Kurum tarafından bulguda belirtilen hususlara iřtirak edilmekte ve 2013 yılından itibaren gereęinin yapılacağı belirtilmektedir.

4) Bolu Belediyesi'nde yapılan inceleme sırasında, "140" hesap kodu incelemelerinde yıllardır tahsil edilmeyen kesinleşmiş Sayıştay İlamı olduğu görülmüştür.

Kurum tarafından bulguda belirtilen hususlara iřtirak edilmekte ve 2013 yılından itibaren gereęinin yapılacağı belirtilmekte