



**T.C. SAYIŞTAY BAŞKANLIĞI**

**MUŞ BELEDİYESİ**

**2012 YILI DENETİM RAPORU**

**ARALIK 2013**

T.C. SAYIŐTAY BAŐKANLIĐI

06100 Balgat / ANKARA

Tel: 0 312 295 30 00; Faks: 0 312 295 40 94

e-posta: sayistay@sayistay.gov.tr

<http://www.sayistay.gov.tr>

*Bu rapor, 6085 sayılı SayıŐtay Kanunu uyarınca yurütölen dőzenlilik denetimi sonucu hazırlanmıŐtır.*

# İÇİNDEKİLER

MUŞ BELEDİYESİ HAKKINDA BİLGİ .....	1
KAMU İDARESİ MALİ TABLOLARI.....	4
DENETLENEN KAMU İDARESİ YÖNETİMİNİN SORUMLULUĞU.....	5
SAYIŞTAYIN SORUMLULUĞU .....	5
DENETİMİN DAYANAĞI, AMACI, YÖNTEMİ VE KAPSAMI .....	6
DENETİM GÖRÜŞÜNÜN DAYANAKLARI .....	6
DENETİM GÖRÜŞÜ .....	9
VURGULANACAK HUSUSLAR .....	9

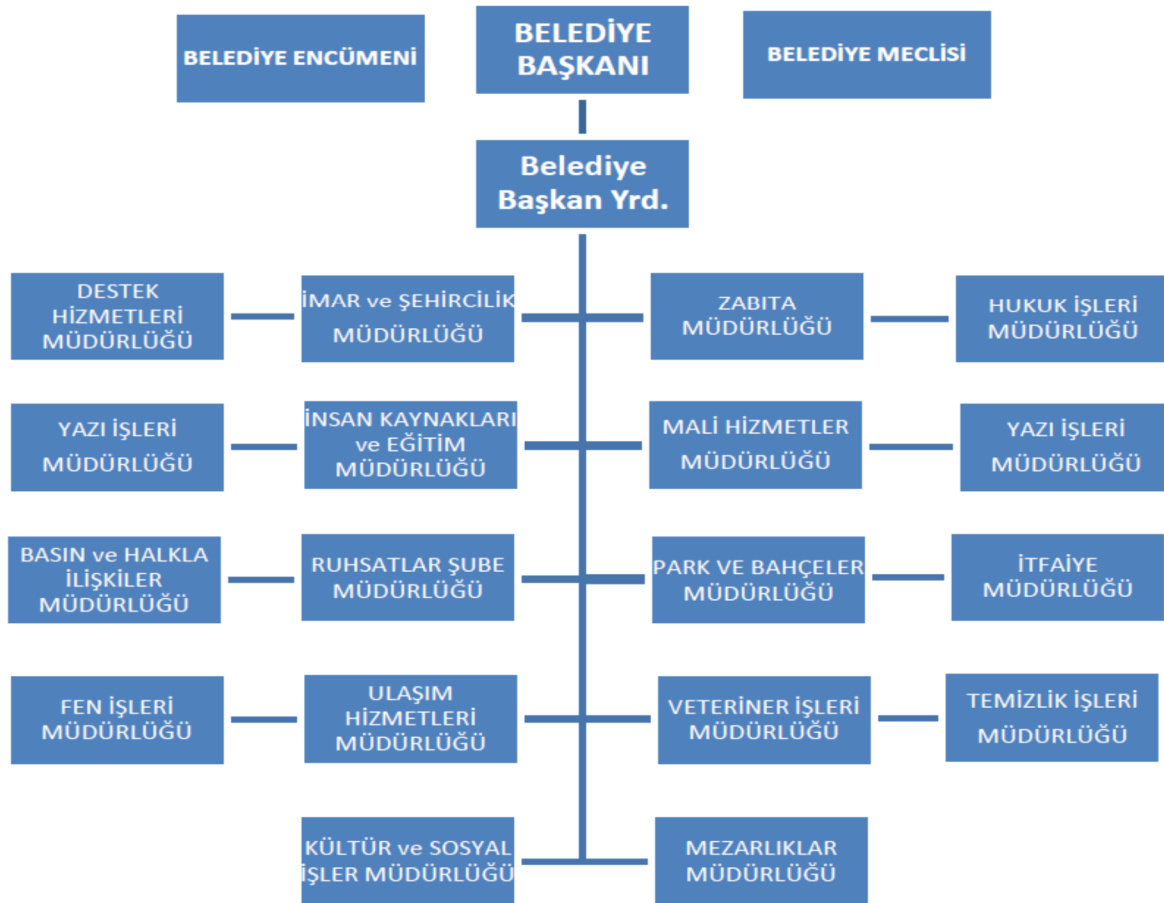
## MUŞ BELEDİYESİ HAKKINDA BİLGİ

Muş Belediyesi kayıtlardan alınan bilgilere göre bu güne kadar 12 seçilmiş Belediye Başkanı görev yapmıştır. Ancak 1945 yılı öncesinde başkanlık görevi yapanlarla ilgili bilgilere ulaşılamamıştır. Muş şehri, 1929 yılında Bitlis vilayetinden ayrılarak müstakil bir il olarak, il merkezi konumu haline gelmiştir. 2008 yılı itibariyle merkez nüfusu 70 bin dolaylarındadır. Yüzölçümü 8196 km<sup>2</sup>'dir.

### Muş Belediyesi Yetki, Görev ve Sorumlulukları:

Muş Belediyesi'nin görev ve sorumlulukları ile yetki ve imtiyazları 5393 sayılı Belediye Kanununun 14 ve 15'inci maddelerinde tanımlanmıştır.

### Organizasyon Yapısı:



**Mali Yapı ve Muhasebe Sistemi**

Muş Belediyesi, muhasebe işlemlerini Mahalli İdareler Muhasebe Yönetmeliği'ne tabi olarak yürütmektedir. Bu bağlamda ürettiği mali tablolar, adı geçen yönetmeliğin 415 ve 419. maddelerinde geçen defter, cetvel ve tablolardan oluşmaktadır.

Muş Belediyesi 2011 Bütçe rakamları, 2012 yılı için gelir – gider bütçe gerçekleşme ile kamu kuruluşlarına olan borçların durumu özet olarak aşağıda yer alan tabloda verilmiştir.

**2011 YILI BÜTÇE RAKAMLARI**

2011 MALİ YILI BÜTÇE VE KESİN HESAP BİGİLERİ	TUTAR	ORAN
2011 TAHMİNİ BÜTÇESİ	36.000.000,00	
GERÇEKLEŞEN GELİR	32.528.582,23	90%
GERÇEKLEŞEN GİDER	31.275.123,29	86%

BÜTÇE GELİR AYRINTILI		
VERGİ GELİRLERİ	2.877.267,76	
TEŞEBBÜS VE MÜLKİYET GELİRLERİ	4.244.481,49	
ALINAN BAĞIŞ VE YARDIMLAR	49.973,00	
DİĞER GELİRLER	25.356.859,98	
TOPLAM GELİR	32.528.582,23	

BÜTÇE GİDERLERİ AYRINTILI		
PERSONEL GİDERLERİ	16.294.075,58	
MAL VE HİZMET ALIM GİDERLERİ	12.079.306,56	
FAİZ GİDERLERİ	270.671,48	
CARİ TRANSFERLER	712.030,44	
SERMAYE GİDERLERİ	1.919.039,23	
TOPLAM GİDERİ	31.275.123,29	

PERSONEL GİDERLERİNİN BÜTÇEYE ORANI		52%
-------------------------------------	--	-----

EMEKLİ OLAN PERSONEL	SAYISI	ÖDENEN KIDEM TAZ. TOP.
TOPLAM	18 KİŞİ	1.158.522,07

2004 YILI UZLAŞMA YOLUYLA KAMU KURULUŞLARINA KALAN BORÇ TUTARI		
TEDAŞ VANGÖLÜ ELEKTRİK DAĞITIM		13.359.182,91
VERGİ DAİRESİ		1.185.911,84
SOSYAL GÜVENLİK KURUMU		940.032,19
TOPLAM		15.485.126,94

6111 SAYILI YASA GEREĞİ YAPILANDIRMA 2005-2010 SONU İTİBARIYLA	BORÇLANAN TUTAR	ÖDENEN TUTAR

SOSYAL GÜVENLİK KURUMU	15.148.894,39	1.683.620,79
VERGİ DAİRESİ	3.431.900,69	571.983,59
DOĞU ANADOLU KALKINMA AJASI	280.542,24	93.517,08
TEDAŞ VANGÖLÜ ELEKTRİK DAĞITIM	18.171.903,72	0,00
Tedaşla olan uzlaşma bozulacağından faizler ayrıca yansiyacaktır.		
TOPLAM	37.033.241,04	2.349.121,46

2011 SONU İTABARİYLE KAMU KURUMLARINA TOPLAM BORÇ TUTARI		TUTARI
SOSYAL GÜVENLİK KURUMU		14.405.305,79
VERGİ DAİRESİ MÜDÜRLÜĞÜ		4.045.828,94
TEDAŞ		31.531.086,63
DAKA		187.025,16
TOPLAM		50.169.246,52

2012 MALİ YILI BİLGİLERİ	
	TUTAR
<b>2012 TAHMİNİ BÜTÇESİ</b>	<b>45.368.500,00</b>
GERÇEKLEŞEN GELİR	36.326.913,25
GERÇEKLEŞEN GİDER	37.657.729,21
BÜTÇE GELİR AYRINTISI	
VERGİ GELİRLERİ	3.231.693,86
SERMAYE GELİRLERİ	3.537.418,83
ALINAN BAĞIŞ VE YARDIMLAR	368.110,90
VERGİ DIŞI DİĞER GELİRLER	29.189.689,66
<b>TOPLAM GELİR</b>	<b>36.326.913,25</b>
BÜTÇE GELİRLERİ AYRINTILI	
PERSONEL GİDERLERİ	13.576.822,14
MAL VE HİZMET ALIM GİDERLERİ	18.859.382,04

FAİZ GİDERLERİ	1.142.784,22
CARİ TRANSFERLER	685.565,88
SERMAYE GİDERLERİ	862.914,45
<b>TOPLAM GİDERLER</b>	<b>37.657.729,21</b>

2012 Mali Yılı Gelir Bütçesi; Vergi Gelirleri 3.231.693,86 TL, Teşebbüs ve Mülkiyet Gelirleri 3.537.418,83 TL, Alınan Bağış ve Yardımlar 368.110,90 TL, Diğer Gelirler 29.189.689,66 TL olmak üzere toplam 36.326.913,25 TL olarak gerçekleşmiştir.

2012 Mali Yılı Gider Bütçesi; Personel Giderleri 13.576.822,14 TL, Sosyal Güvenlik Kurumlarına Devlet Primi Giderleri 2.530.260,48 TL, Mal ve Hizmet Alım Giderleri 18.859.382,04 TL, Faiz Giderleri 1.142.784,22 TL, Cari Transferler 685.565,88 TL, Sermaye Giderleri 862.914,45 TL olmak üzere 37.657.729,21 TL olarak gerçekleşmiştir.

## KAMU İDARESİ MALİ TABLOLARI

17.12.2011 tarih ve 28145 sayılı Resmi Gazete’de yayımlanan Kamu İdaresi Hesaplarının Sayıştaya Verilmesi ve Muhasebe Birimleri ile Muhasebe Yetkililerinin Bildirilmesi Hakkında Usul ve Esasların 5. maddesi gereğince hesap dönemi sonunda Sayıştay’a gönderilmesi gereken defter, tablo ve belgeler şunlardır:

- a) Birleştirilmiş veriler defteri.
- b) Geçici ve kesin mizan.
- c) Bilanço.
- ç) Belgeler;
  - 1) Kasa sayım tutanağı,
  - 2) Banka mevcudu tespit tutanağı,
  - 3) Alınan çekler sayım tutanağı,
  - 4) Menkul kıymet ve varlıklar sayım tutanağı,

5) Teminat mektupları sayım tutanağı,

6) Değerli kağıtlar sayım tutanağı,

7) Taşınır kesin hesap cetveli ile taşınır hesabı icmal cetveli veya envanter defteri.

d) 10/12/2003 tarihli ve 5018 sayılı Kamu Mali Yönetimi ve Kontrol Kanunu kapsamındaki idarelerin bütçe uygulama sonuçlarına ait tabloları;

1) Bütçe giderleri ve ödenekler tablosu,

2) Bütçe gelirleri ekonomik sınıflandırılması tablosu,

e) Faaliyet sonuçları tablosu veya gelir tablosu.

Denetim bunlar ile usul ve esasların 8. maddesinde yer alan diğer belgeler dikkate alınarak yürütülüp sonuçlandırılmıştır.

## **DENETLENEN KAMU İDARESİ YÖNETİMİNİN SORUMLULUĞU**

Denetlenen kamu idaresinin yönetimi, tabi olduğu muhasebe standart ve ilkelerine uygun olarak hazırlanmış olan mali tabloların doğru ve güvenilir bilgi içerecek şekilde zamanında Sayıştaya sunulmasından, bir bütün olarak sunulan bu mali tabloların kamu idaresinin faaliyet ve işlemlerinin sonucunu tüm önemli yönleriyle doğru ve güvenilir olarak yansıtmasından ve ister hata isterse yolsuzluktan kaynaklansın bu mali tabloların önemli hata veya yanlış beyanlar içermemesinden; kamu idaresinin gelir, gider ve malları ile bunlara ilişkin hesap ve işlemlerinin kanunlara ve diğer hukuki düzenlemelere uygunluğundan; mali yönetim ve iç kontrol sistemlerinin amacına uygun olarak oluşturulmasından, etkin olarak işletilmesinden ve izlenmesinden, mali tabloların dayanağını oluşturan bilgi ve belgelerin denetime hazır hale getirilmesinden ve sunulmasından sorumludur.

## **SAYIŞTAYIN SORUMLULUĞU**

Sayıştay, denetimlerinin sonucunda hazırladığı raporlarla denetlenen kamu idarelerinin gelir, gider ve malları ile bunlara ilişkin hesap ve işlemlerinin kanunlara ve diğer hukuki düzenlemelere uygunluğunu tespit etmek, mali tablolarının güvenilirliğine ve doğruluğuna ilişkin görüş bildirmekle sorumludur.



## **DENETİMİN DAYANAĞI, AMACI, YÖNTEMİ VE KAPSAMI**

Denetimlerin dayanağı; 6085 sayılı Sayıştay Kanunu, genel kabul görmüş uluslararası denetim standartları, Sayıştay ikincil mevzuatı ve denetim rehberleridir.

Denetimler, kamu idaresinin hesap ve işlemlerinin kanunlara ve diğer hukuki düzenlemelere uygunluğunu tespit etmek ve mali rapor ve tablolarının kamu idaresinin tüm faaliyet ve işlemlerinin sonucunu doğru ve güvenilir olarak yansıttığına ilişkin makul güvence elde etmek amacıyla yürütülmüştür.

Kamu idaresinin mali tabloları ile bunları oluşturan hesap ve işlemlerinin doğruluğu, güvenilirliği ve uygunluğuna ilişkin denetim kanıtı elde etmek üzere yürütülen denetimler; uygun denetim prosedürleri ve tekniklerinin uygulanması ile risk değerlendirmesi yöntemiyle gerçekleştirilmiştir. Risk değerlendirmesi sırasında, uygulanacak denetim prosedürünün belirlenmesine esas olmak üzere, mali tabloların üretildiği mali yönetim ve iç kontrol sistemleri de değerlendirilmiştir.

Denetimin kapsamını, kamu idaresinin mali rapor ve tabloları ile gelir, gider ve mallarına ilişkin tüm mali faaliyet, karar ve işlemleri ve bunlara ilişkin kayıt, defter, bilgi, belge ve verileri (elektronik olanlar dâhil) ile mali yönetim ve iç kontrol sistemleri oluşturmaktadır.

## **DENETİM GÖRÜŞÜNÜN DAYANAKLARI**

### **A-MALİ RAPOR VE TABLOLARI ETKİLEYEN BULGULAR**

#### **BULGU 1:**

Belediye taşınmazları için amortisman ayrılmamıştır.

Muş Belediyesi'ne ait bir yıldan fazla kullanılabilen ve yıpranmaya, aşınmaya veya kıymetten düşmeye maruz kalan taşınmazlar için Genel Yönetim Muhasebe Yönetmeliği ile Mahalli İdareler Bütçe ve Muhasebe Yönetmeliği'nin ilgili hükümleri gereği amortisman ayrılması gerekirken ayrılmadığı görülmüştür.

Kurum tarafından bulguda belirtilen hususlara iştirak edilmekte ve 2013 yılından itibaren gereğinin yapılacağı belirtilmektedir.

**BULGU 2:**

2011 Yılı kapanış kayıtları ile 2012 yılı açılış kayıtları karşılaştırmasında bazı muhasebe hesaplarının 2012 yılına aktarılmadığı dolayısı ile karşılıklı hesapların tutmadığı görülmüştür.

Mahalli İdareler Bütçe ve Muhasebe Yönetmeliğinin 43, 412 ve 413'üncü maddesi hükümleri gereği; 2012 yılının açılış kaydı ile 2011 yılının kapanış kaydının karşılıklı olarak birbirini doğrulaması gerektiği halde açılış ve kapanış kayıtları birbirini doğrulamamaktadır. Şöyle ki; 2011 yılına ait kapanış yevmiyesinde Borç/Alacak Toplamı: 126.509.065,96 TL iken, 2012 yılı açılış yevmiyesinde ise Borç/Alacak Toplamı: 27.469.639,95 TL'dir. Dolayısıyla karşılıklı olarak birbirine eşit tutarların yer alması gereken iki yevmiye arasında 99.039.426,01 TL'lik bir fark bulunmaktadır.

Kurum tarafından bulguda belirtilen hususlara iştirak edilmiş ancak 2013 yılında gerekli düzeltmelerin/işlemlerin yapıldığına dair herhangi bir kanıtlayıcı belge göndermemişlerdir.

**BULGU 3:**

258 Yapılmakta Olan Yatırımlar hesabına kaydedilmiş işlerden geçici kabulü yapılmış olanlar ilgili değer hesaplarına kaydedilmemektedir.

Mahalli İdareler Bütçe Muhasebe Yönetmeliği'nin 180'inci maddesi hükmüne göre; 258 – Yapılmakta Olan Yatırımlar Hesabında takip edilen işlerin geçici kabulün yapıldığını gösteren tutanağın idarece onaylandığı tarih itibarıyla ilgili maddi duran varlık hesabına aktarılması gerekirken aktarımların yapılmadığı görülmüştür.

Kurum tarafından bulguda belirtilen hususlara iştirak edilmekte ve 2013 yılından itibaren gereğinin yapılacağı belirtilmektedir.

**BULGU 4:**

150 – İlk Madde ve Malzeme Hesabına ilişkin muhasebe kayıtlarının yapılmadığı görülmüştür.

Mahalli İdareler Bütçe ve Muhasebe Yönetmeliğinin 104'üncü maddesi hükmü gereği; Kurum faaliyetlerinde kullanılmak ya da tüketilmek üzere edinilen tüketim malzemelerinin

izlenmesi için 150 - İlk Madde ve Malzeme Hesabının kullanılması, aynı Yönetmeliğin 105'inci maddesinde belirtilen iş ve işlemlerin, ilgisine göre 150 – İlk Madde ve Malzeme Hesabına borç veya alacak kaydı yapılarak muhasebeleştirilmesi gerekmektedir. Yapılan incelemelerde; yıl içerisinde kurum faaliyetlerinde kullanılmak ya da tüketilmek üzere tüketim malzemeleri edinildiği ancak 2012 yılı içerisinde 150 – İlk Madde ve Malzeme Hesabına hiçbir muhasebe kaydının yapılmadığı tespit edilmiştir.

Kurum tarafından bulguda belirtilen hususlara iştirak edilmekte ve 2013 yılından itibaren gereğinin yapılacağı belirtilmektedir.

#### BULGU 5:

161 - Personel Avansları Hesabı'na sadece mevzuatı uyarınca verilen sürekli ve geçici görev yolluğu avansları ile ödeme gününden önce ödenmesine karar verilen maaş ve ücret ödemeleri karşılığı verilen avansların kaydedilmesi gerekirken; 160 - İş Avans ve Kredileri Hesabında takip edilmesi gereken avans ve kredilerin de kaydedildiği görülmüştür.

Mahalli İdareler Bütçe ve Muhasebe Yönetmeliğinin 111 ve 114'üncü maddesi hükümlerine göre; 160 - İş Avans ve Kredileri Hesabı ile 161 – Personel Avansları Hesabında hangi işlemlerin izleneceği ayrı ayrı belirtilmiştir. Mevzuatı gereğince bütçedeki ödeneğine dayanılarak verilen iş avans ve kredilerinin 161 - Personel Avansları Hesabında izlenmesi mümkün gözükmemesine rağmen 160 - İş Avans ve Kredileri Hesabında izlenmesi gereken bazı avansların 161 - Personel Avansları Hesabında izlendiği tespit edilmiştir.

Kurum tarafından bulguda belirtilen hususlara iştirak edilmekte ve 2013 yılından itibaren gereğinin yapılacağı belirtilmektedir.

#### BULGU 6:

Kurumun elektrik dağıtım şirketine olan borçlarının muhasebeleştirilmediği görülmüştür.

Genel Yönetim Muhasebe Yönetmeliğinin 5'inci ve Mahalli İdareler Bütçe ve Muhasebe Yönetmeliğinin 50'nci maddesi hükümleri gereği; elektrik dağıtım şirketine olan elektrik borçlarının muhasebeleştirilmesi gerekmektedir. 2012 yılı sonu itibarıyla Kurumun elektrik dağıtım şirketine olan toplam 39.397.519,78 TL'lik elektrik borcunun muhasebeleştirilmediği tespit edilmiştir.

Kurum tarafından bulguda belirtilen hususlara iştirak edilmekte ve 2013 yılından itibaren gereğinin yapılacağı belirtilmektedir.

## **B-UYGUNLUĞA İLİŞKİN BULGULAR**

### **BULGU 7:**

01.07.1993 tarih ve 21624 sayılı Resmi Gazetede yayımlanan Otopark Yönetmeliğine göre otopark bedelinin tahakkuk ettirilmediği görülmüştür.

Belediye tarafından Otopark Yönetmeliğinde öngörülen işlemlerin yapılmadığı, Belediye tarafından otopark hesabı açtırılmadığı ve belediye Meclisince otopark bedelinin belirlenmesi ve alınması hususunda herhangi bir meclis kararının olmadığı görülmüştür.

Kurum tarafından bulguda belirtilen hususlara iştirak edilmekte ve 2013 yılından itibaren gereğinin yapılacağı belirtilmektedir.

## **DENETİM GÖRÜŞÜ**

Muş Belediyesinin 2012 yılına ilişkin mali rapor ve tablolarının, “Denetim Görüşünün Dayanakları” bölümünde açıklanan nedenlerden dolayı “Taşınmazlar ve Haklar”, “Nakit Hareketleri”, “Avanslar”, “Taşınırlar”, “Sermaye Hareketleri ve Dönem sonu” ile “Yapılmakta Olan Yatırımlar” hesap alanlarındaki hata ve eksiklikler hariç tüm önemli yönleriyle doğru ve güvenilir bilgi içerdiği; gelir, gider ve mallarına ilişkin hesap ve işlemlerinin kanun ve diğer hukuki düzenlemelere uygun olduğu kanaatine varılmıştır.

## **VURGULANACAK HUSUSLAR**

Görüşümüzü etkilememekle birlikte aşağıdaki hususların belirtilmesine gerek görülmüştür.

1 - Belediyeye ait reklam panolarının ihale edilmeden kullandırıldığı görülmüştür.

Belediyeye ait reklam panolarının kiralanması işinin 2886 sayılı Devlet İhale Kanunu kapsamında ihale edilerek yapılması gerekirken; anılan Kanun hükümleri doğrultusunda ihale edilmeden bir firmaya kullandırıldığı tespit edilmiştir.

Kurum tarafından bulguda belirtilen hususlara iřtirak edilmekte ve 2013 yılından itibaren geređinin yapılacađı belirtilmektedir.